

Zoologická záhrada Bratislava



**Správa o výsledkoch a záveroch rozboru
činnosti a hospodárenia za rok 2025**

január 2026

Ing. Matej Dobšovič
riaditeľ ZOO Bratislava

Obsah

| | |
|---|----|
| I. ÚVOD | 3 |
| II. HIGHLIGHTS 2025 | 4 |
| III. VYHODNOTENIE ČINNOSTI ZOOLOGICKÉHO ODDELENIA | 5 |
| IV. VYHODNOTENIE ČINNOSTI ODBORU MARKETINGU | 18 |
| V. VYHODNOTENIE ČINNOSTI HOSPODÁRSKEJ SPRÁVY | 24 |
| VI. VYHODNOTENIE INVESTIČNEJ ČINNOSTI | 27 |
| VII. VYHODNOTENIE PERSONÁLNEJ PRÁCE | 28 |
| VIII. HOSPODÁRENIE ORGANIZÁCIE | 29 |
| IX. PROGRAMOVÉ ROZPOČTOVANIE | 37 |
| X. BILANCIA ROKU 2025..... | 38 |



Prílohy

- č. 1a Prehľad o štruktúre nákladov
- č. 1b Prehľad o štruktúre výnosov
- č. 1c Prehľad o zamestnanosti a čerpaní mzdových prostriedkov
- č. 2a Súvaha k 31.12.2025
- č. 2b Výkaz ziskov a strát k 31.12.2025

I. ÚVOD

ZOO Bratislava je miesto, kde sa príbeh ochrany prírody premieňa na každodennú realitu – v starostlivosti o zvieratá, v práci odborných tímov aj v zážitku návštevníkov. Našou ambíciou je spájať ľudí so svetom živej prírody cez poznanie, emóciu a zodpovednosť: ukázať, prečo biodiverzita nie je abstraktný pojem, ale hodnota, od ktorej závisí kvalita života nás všetkých. Ako mestská príspevková organizácia Hlavného mesta SR Bratislavy napĺňame verejnoprospešnú úlohu v environmentálnom vzdelávaní a aktívnej ochrane prírody.

Rok 2025 bol rokom posunov aj skúšky odolnosti. Návštevnosť ovplyvnilo mimoriadne obdobie, keď bola zoologická záhrada v jarných mesiacoch dočasne uzatvorená z dôvodu opatrení súvisiacich so slintačkou a krívačkou (22. 3. – 20. 5. 2025). Aj napriek tomu nás počas roka navštívilo približne 242-tisíc ľudí a ZOO si udržala dôležitú rolu bezpečného, zmysluplného a obľúbeného priestoru pre rodiny, školy aj komunitu.

Jadro našej práce stojí na kvalite starostlivosti o zvieratá a na ochrane ohrozených druhov. Ku koncu roka 2025 sme chovali 186 druhov v celkovom počte 1 259 jedincov a zaznamenali 43 odchovov, pričom významný podiel tvorili cicavce. Zároveň sme realizovali 23 presunov v spolupráci s inštitúciami združenými v EAZA a aktívne sme sa zapájali do európskych chovných programov – v roku 2025 sme participovali v 49 programoch EAZA s celkovo 220 jedincami.

Rovnako dôležitý je pre nás priestor, v ktorom zvieratá žijú – a spôsob, akým ho zažívajú návštevníci. V roku 2025 pokračovali prvé viditeľné zmeny vychádzajúce z koncepčného rozvoja ZOO: realizovali sa viaceré úpravy a nové prvky vo výbehoch aj v zázemí (vrátane nového výbehu pre hrošíky, rysov, či úprav pri gazdovskom dvore) a zároveň opatrenia zamerané na prevádzkovú spoľahlivosť.

Vzdelávanie a komunikácia ostali jedným z našich najdôležitejších mostov k verejnosti. Počas roka sme odoslali 39 tlačových správ, pravidelne s nami pracovali médiá a zároveň sme rozvíjali programy pre školy aj rodiny. Vzdelávacích programov sa zúčastnilo spolu 2 401 ľudí, pripravili sme 10 vzdelávacích ostrovov, zrealizovali 7 odborných workshopov so 147 účastníkmi a naplnili (aj prekročili) plán podujatí pre verejnosť – uskutočnilo sa ich 15.

Táto správa prináša súhrnný pohľad na to, čo sa v roku 2025 podarilo, akým výzvam sme čelili a kam smerujeme ďalej. Veríme, že každý krok vpred – v welfare zvierat, v ochrane biodiverzity aj v práci s verejnosťou – je investíciou do budúcnosti, v ktorej bude príroda prirodzenou hodnotou pre ďalšie generácie.



II. HIGHLIGHTS 2025

Rok 2025 v ZOO Bratislava bol rokom posunov aj odolnosti. V jarných mesiacoch sme čelili dočasnému uzatvoreniu areálu z dôvodu opatrení súvisiacich s pandemiou slintačky a krívačky (SLAK) - 22. 3. – 20. 5. 2025, no aj napriek tomu sme pokračovali v starostlivosti o zvieratá, rozvoji areálu, práci s verejnosťou a v odborných spoluprákach.

Kľúčové čísla roka

Zvieratá a ochrana druhov

- **186 druhov** a **1 259 jedincov** ku koncu roka
- **43 odchovov** (najmä cicavce)
- **23 presunov zvierat** v spolupráci s EAZA inštitúciami
- Účast' v **49 programoch EAZA** s **220 jedincami** (+ prepojenie na ISB)

Návštevníci a program

- Návštevnosť 2025: **242 770**
- Areál bol dočasne zatvorený **22. 3. – 20. 5. 2025** (SLAK)
- **15 podujatí** pre verejnosť

Vzdelávanie a komunita

- Vzdelávacie aktivity spolu: **2 401 účastníkov**
- **10 vzdelávacích ostrovov, 7 workshopov / 147 účastníkov**
- Dobrovoľníci: **989** (z toho **842 firemných z 31 spoločností, 147 individuálnych**)

Komunikácia a dosah

- Facebook: **25 246 sledovateľov** (+2 992 v 2025)
- Instagram: **10 146 sledovateľov** (+2 345 v 2025)
- Web: cca **231-tis. aktívnych používateľov**
- Komentované krmenia: **669+ krmení**, návštevnosť **takmer 18 000**; zážitkové programy **52**

Hospodárenie a investície

- Celkové výnosy: **4 745 501 €** | celkové náklady: **4 354 287 €**
- Hospodársky výsledok po zdanení: **391 721 €**

Najvýraznejšie momenty roka (výber)

- **22.–23. 2.** Vlčo-diviačí víkend (štart sezóny podujatí)
- **22. 3. – 20. 5.** dočasné uzatvorenie areálu (SLAK)
- **24.–25. 5.** otvorenie sezóny + predstavenie **nového výbehu hrošíkov**
- **14. 6.** Deň rysov + slávnostné otvorenie **nového výbehu rysov ostrovidov**
- **22. 6.** benefičný beh **oRUNgutan**

III. VYHODNOTENIE ČINNOSTI ZOOLOGICKÉHO ODDELENIA

Chovateľský úsek

Ku koncu roka 2025 dosahoval celkový počet chovaných druhov 186, pričom celkový počet chovaných jedincov predstavoval 1 259. V priebehu roka bolo zaznamenaných 43 odchovov, pričom najvýznamnejší podiel na nich mali cicavce. Kolekcia zvierat bola počas roka rozšírená o nové druhy z tried plazov, vtákov a cicavcov. Súčasne boli realizované plánované úpravy chovných zariadení, ktorých cieľom bolo zlepšenie ich technického stavu, zvýšenie welfare chovaných zvierat a čo najlepšie priblíženie prirodzených životných podmienok zvierat návštevníkom. V priebehu roka boli zároveň dokončené a sprístupnené dva nové výbehy pre dlhoročne chované druhy zvierat. Podrobnejší prehľad úprav jednotlivých chovných zariadení je uvedený v časti Vyhodnotenie činnosti hospodárskej správy. V rámci spolupráce s inštitúciami združenými v EAZA bolo počas roka uskutočnených 23 presunov zvierat.

Chov bezstavovcov, rýb, obojživelníkov a plazov

V roku 2025 nedošlo k zásadným zmenám v druhovom zložení rýb, obojživelníkov a plazov v rámci budov terária a exotária. Realizovaných však bolo niekoľko úprav expozícií a presunov zvierat v rámci existujúcich chovných priestorov.

Medzi významnejšie zmeny patrila úprava terária pôvodne určeného pre agamy bradaté (*Pogona vitticeps*), ktoré bolo zariadené v púštnom štýle. Toto terárium bolo prestavané a prispôbené požiadavkám jašterovca veľkého (*Broadleysaurus major*). Zároveň sa začalo s prerábaním terária pôvodne určeného pre korytnačky čiernobruché (*Melanochelys trijuga*). Po dokončení úprav je plánovaný presun leguána zeleného (*Iguana iguana*), ktorý je v súčasnosti chovaný v zázemí mimo návštevníckej časti zoo.

V oblasti reprodukcie plazov boli zaznamenané znášky u viacerých druhov, avšak žiadna z nich nebola úspešne inkubovaná. V spoločenských akváriách prebiehalo pravidelné dopĺňanie stavov sladkovodných rýb a zároveň bol ukončený chov prísavníka veľkoplutvého (*Pterygoplichthys gibbiceps*).

Chov vtákov

V priebehu roka 2025 nedošlo na úseku vtákov k zásadným zmenám v druhovej skladbe, zaznamenali sme však viacero pohybov jedincov, úspešné aj neúspešné pokusy o odchov, ako aj významné zásahy zamerané na zlepšenie welfare a chovných podmienok viacerých druhov.

V októbri 2025 k nám z pražskej zoolologickej záhrady prišla samica zemnárky krátkozobej (*Cereopsis novaehollandiae*), a to za účelom dopárovania k samcovi, ktorý po úhyne predošlej samice zotrval sám. Spojenie jedincov prebehlo bez výraznejších komplikácií a koncom roka sa už snažili zahniezdiť vo vnútornej ubikácii.

V rovnakom mesiaci prebehla so Zoo Dvorec spolupráca, v rámci ktorej z našej zoolologickej záhrady odišla darom skupina šiestich odchovaných jedincov ibisa červeného (*Eudocimus ruber*) a do našej zbierky pribudla samica leva juhoafrického (*Panthera leo krugeri*). Ešte pred samotným presunom sa v júni 2025 vyliahli dve mláďatá ibisa červeného, avšak v priebehu júla jedno uhynulo. Ďalší, starší jedinec ibisa červeného uhynul v októbri.

V chove papagája kráľovského (*Alisterus scapularis*) sme v máji 2025 zaznamenali vyliahnutie jedného mláďaťa, ktoré však po niekoľkých dňoch uhynulo. Následne sa v júni vyliahli ďalšie tri mláďatá, pri ktorých už ide o úspešný odchov. Na základe genetickej analýzy bolo potvrdené, že všetky tri jedince sú samice. V marci tiež odišli tri minulo-ročné mláďatá.

Významným krokom v oblasti zlepšenia welfare bola realizácia nového zimoviska pre plameniaky ružové (*Phoenicopterus roseus*). Súčasťou úprav bolo polozenie trávnatých rohoží, ktoré významne prispeli k prevencii vzniku otlakov na končatinách, s ktorými mali jedince v minulosti dlhodobé problémy. V roku 2025 sa už u plameniakov ružových vyskyt otlakov neobjavil. Napriek snahe ošetrovateľov a budovaniu hniezdných plôch však v tomto roku nedošlo k odchovu a počet jedincov v skupine sa nemenil.

Začiatkom roka bola u samice labute čiernej (*Cygnus atratus*) zaznamenaná lézia v podobe otlaku na jednej končatine. Včasným veterinárnym zásahom a úpravou podmienok chovu sa podarilo tento problém úspešne zvládnuť bez dlhodobých následkov. V priebehu roka 2025 sme zaznamenali viacero úhynov najmä u starších jedincov alebo v dôsledku zdravotných komplikácií.

V apríli uhynuli dvaja samci korely chocholatej (*Nymphicus hollandicus*) a v máji ďalší samec z dôvodu pokročilého veku. V tom istom mesiaci uhynula aj samica arasariho hnedosluchého (*Pteroglossus castanotis*), pravdepodobne v dôsledku traumy hlavy po náraze do prekážky. Počas roka uhynul samec modrany strakovitej (*Cyanopica cooki*). U hrdličky perlokrkej (*Streptopelia chinensis*) bolo po dlhodobých a pretrvávajúcich zdravotných problémoch pristúpené k eutanázii. V decembri uhynul aj tukaník veľký (*Aulacorhynchus haematopygus*), ktorý bol v našej starostlivosti v deponácii, z dôvodu chronického ochorenia pečene. Pozitívnu správou v oblasti ochrany prírody bol presun chochlačiek bielookých (*Aythya nyroca*) v júni 2025 do Českej republiky, konkrétne do oblasti Třeboňska, v spolupráci so Zoo Hluboká v rámci reintrodukčného programu. Následne sa v júli v našom chove vyliahli ďalšie dve mláďatá tohto druhu.

Začiatkom roka sme museli z dôvodu vážnych zdravotných problémov pristúpiť k eutanázii pôvodného chovného páru pávov korunkatých (*Pavo cristatus*). V máji následne uhynula aj jedna samica, ktorá bola do ZOO dovezená z Košíc v roku 2024. Počas jarných mesiacov boli pávy ponechané voľnému pohybu v rámci areálu zoologickej záhrady, čo bolo počas obdobia uzatvorenia ZOO z dôvodu SLAK bezproblémové. Po opätovnom otvorení a náraste návštevnosti však začali jedince unikať mimo areál, a preto bolo nutné ich umiestniť do voliér. V júni 2025 došlo k úhynu štyroch jedincov holuba domáceho – plemena francúzsky mondén a troch jedincov plemena pomoranský hrvoliak (*Columba livia f. domestica*). V auguste došlo k eutanázii troch jedincov sliepky domácej plemena orpingtonka levandulová (*Gallus gallus domesticus*).

Počas roka boli zrealizované aj viaceré investície do chovných zariadení. Vybudované boli nové ubikácie pre arasariho hnedosluchého (*Pteroglossus castanotis*), bea posvätného (*Gracula religiosa*) a sokolíky muti (*Microhierax caerulescens*). Koncom roka došlo k obohateniu voliér v zimnom zázemí, konkrétne pre bea posvätného (*Gracula religiosa*), arasariho hnedosluchého (*Pteroglossus castanotis*), tukaníka veľkého (*Aulacorhynchus haematopygus*), loriho trojfarebného (*Lorius lory*) ako aj pre perličky supie (*Acryllium vulturinum*), čím sa zlepšili podmienky pre environmentálny enrichment a celkovú pohodu chovaných jedincov.

V roku 2025 nebol zaznamenaný žiadny odchov u rozely penantovej (*Platyercus elegans*) ani u papagája červenokrídleho (*Aprosmictus erythropterus*).

V auguste odišla darom plamienka driemavá (*Tyto alba*) do zoo Bojice z kade sme priniesli samca výra skalného sibírskeho (*Bubo bubo sibiricus*), ktorý je u nás v deponácii na dopárovanie k samici.

V skupine bežcov nastali v roku 2025 zmeny v chove nandu pampových (*Dromaius novaehollandiae*). U samca bolo zaznamenané poranenie zadnej končatiny, pričom napriek poskytnutej liečbe nedošlo k zlepšeniu zdravotného stavu. Z dôvodu zhoršujúcej sa mobility a welfare zvierat bolo nutné pristúpiť k eutanázii. V skupine emu hnedých (*Dromaius novaehollandiae*) došlo hneď na začiatku roka, konkrétne na Nový rok, k úhynu jedného jedinca. Ako najpravdepodobnejšia príčina úhynu bol vyhodnotený útok samca kengury, ku ktorému mohlo dôjsť v súvislosti s výrazným stresom zvierat počas novoročných ohňostrojov. Zvýšená hladina stresu v takýchto situáciách môže viesť k nepredvídateľným zmenám správania u zvierat. Ku koncu roka, v novembri, sme zo zoologickej záhrady Košice priviezli mladého samca, ktorého začlenenie s našim pôvodným samcom neprebiehalo úplne bez problémov. Pôvodný samec ho zo začiatku naháňal a napádal, ale táto situácia sa po ku koncu decembra ukludnila a samce spolunažívajú už bezproblémovo.

Chov cicavcov

Vačkovce, hmyzožravce, slabozubce

V chove kengúr červených (*Macropus rufus*) došlo koncom februára 2025 k úhynu chovného samca, ktorý bol súčasťou našej skupiny necelý jeden rok. Pred príchodom do našej zoo, žil tento jedinec počas celého predchádzajúceho života výlučne v skupine samcov kengúr a bol zvyknutý na kontakt s ľuďmi. Po zaradení samca do našej chovnej skupiny sa v priebehu niekoľkých mesiacov začali prejavovať výrazné zmeny v jeho správaní. Samec vykazoval miernu agresivitu voči ošetrovateľom a neprimerane si strážil samice. Pitva uhynutého samca preukázala nízke tukové zásoby organizmu, ktoré mohli súvisieť s náročnejšou adaptáciou na nové sociálne a chovné podmienky. V tomto chove sme ďalej počas roka 2025 riešili dve poranenia pysku u samíc, ktoré boli po veterinárnom ošetrení úspešne vyliečené bez trvalých následkov. V októbri tohto roku sme na základe spolupráce v rámci EEP programu prijali tri mladé samice zo Zoologickej záhrady Praha. Ich transport, karanténa a následné začlenenie do chovu prebehli bez komplikácií.

Tento rok uhynul posledný, vekovo starý jedinec potkanokengury králikovitej (*Bettongia penicillata*), čím bol chov tohto druhu v našej zoologickej záhrade ukončený.

U leňochov dvojprstých (*Choloepus didactylus*) bolo dlhodobu pozorované netypické správanie u dvoch jedincov, ktorí boli evidovaní ako chovný pár. Z tohto dôvodu boli realizované genetické testy, na základe ktorých sa potvrdilo, že ide o dve samice.

Hlodavce

V roku 2025 nedošlo u mar stepných (*Dolichotis patagonum*) k žiadnym zmenám v zložení skupiny. Skupina naďalej pozostáva zo štyroch samcov, ktorí využívajú zdieľaný výbeh spolu s lamami, pričom ich spolunažívanie bolo počas celého roka bezproblémové. Zdravotný stav všetkých jedincov bol stabilný a v priebehu roka neboli zaznamenané žiadne ochorenia ani potreba veterinárnych zásahov nad rámec bežnej preventívnej starostlivosti.

Významným úspechom roka 2025 bol odchov urzona kanadského (*Erethizon dorsatum*). V máji sa narodila samica, pričom ide o prvý a zároveň úspešný odchov tohto chovného páru. Mláďa od narodenia prosperovalo napriek miernym zápalom horných dýchacích ciest a rodičovské správanie samice aj samca bolo hodnotené ako primerané a stabilné.

Primáty a damany

V rámci úseku chovu primátov sme v priebehu roka 2025 nezaznamenali žiadne väčšie zmeny v druhovej skladbe, došlo však k niekoľkým pohybom v počtoch jedincov, prípadne v dynamike sociálnych skupín jednotlivých chovaných druhov.

Ku koncu roka sme z veterinárneho hľadiska, ako aj z hľadiska welfare zvierat, ukončili chov jedného z dvoch zástupcov starosvetských primátov z čeľade mačiakovité (*Cercopithecinae*) – makaka magota (*Macaca sylvanus*). Posledná zostávajúca samica z pôvodnej štvorčlennej skupiny chradla a ťažšie prijímala potravu. Chovné zariadenie, ktoré zostalo po makakoch magotoch, sme následne za pomoci kolegov z oddelenia údržby mohli upraviť a prispôsobiť pre potreby gibbonov zlatolícich (*Nomascus gabriellae*). V súčasnosti naďalej chováme rodičovský pár a dve dospievajúce mláďatá samčieho pohlavia. Riešenie úpravy pôvodnej klietkovej časti, ktorú obývali makaky magoty, s cieľom zväčšiť im životný priestor a možnosti na pohyb v budúcnosti zabezpečiť, že v prípade nezhôd rodičovských jedincov s odrastenými mláďatami, bude možné ich bezpečné oddelenie a chov, dokým mladé samce nedostanú v rámci EEP programu chovu odporúčanie na presun do inej zoologickej záhrady.

V priebehu roka 2025 sa v rámci zloženia chovanej skupiny mačiakov Brazza (*Cercopithecus neglectus*) neudiali žiadne zmeny. Chovný pár zatiaľ z pohľadu EEP programu nemá povolené ďalšie množenie. Dva mladé jedince – synovia – však postupne naďalej dospievajú a čoraz viac sa prejavuje aj záujem dospelých jedincov o zatiaľ čiastočné odpútanie sa mláďat od nich. Chovatelia tak naďalej pokračujú v práci s mláďatami a trénujú ich na dobrovoľné oddeľovanie do priestorov svojho budúceho výbehu. Kým však v skupine nenarastajú konflikty, ponechávame všetky jedince spolu.

Ani v roku 2025 nedošlo k zmene zloženia skupiny lemurov kata (*Lemur catta*). Naďalej chováme 4 samice, matku a jej tri dcéry, pričom podľa preferencií samíc sú momentálne vo svojich oddelených ubikáciách umiestnené v dvojiciach, ktoré si vzájomne svojou prítomnosťou vyhovujú. V lete 2025 opäť 1 dvojica samíc (matka a najmladšia dcéra) obývali ostrov na spodnom jazere, pričom pobyt tam si obe samice mimoriadne užívali, slnili sa, liezli po stromoch či po ploche a obvode celého ostrova a zniesli aj nižšie jesenné teploty. V dôsledku početných konfliktov a zranení počas predošlého roka sme však od leta 2025 už neumiestňovali všetky samice do spoločného chovného priestoru. Staršie dcéry – dvojčky, ostali v ubikácii pri Vydrici, zatiaľ čo dvojica matky a najmladšej dcéry sa presunula do chovných priestorov v starom pavilóne primátov.

Tri samce saimiri vevericovitého (*Saimiri sciureus*) nažívali v roku 2025 v ZOO bez zdravotných ani iných ťažkostí. Počas letnej sezóny mali denný enrichment zabezpečený prítomnosťou dvojice lemura kata na príľahlom ostrove, vďaka čomu mali mnoho podnetov na vizuálnu aj akustickú komunikáciu. Vnútná ubikácia tohto druhu naďalej zotrúva podstatne zastaralá a nevyhovujúca na väčší chov či množenie v rámci EEP programu, saimiri tak naďalej ostávajú ako jeden z výlučne expozičných druhov ZOO.

Zloženie skupiny šimpanza učeníveho (*Pan troglodytes*) zostalo v priebehu roka 2025 nezmenené, no zaznamenali sme niekoľko posunov, resp. zmien čo sa týka spoločenského fungovania v rámci skupiny. V rámci spolupráci na bakalárskej práci študentky Katedry živočíšnej fyziológie a etológie Prírodovedeckej

fakulty Univerzity Komenského došlo k obmenám krmnej dávky šimpanzov, s cieľom zvýšiť prejavy prosociálneho správania. Z veľkej časti je to ovplyvnené aj zvýšením frekvencie a variability podávaného enrichmentu, vďaka čomu dochádza k spolupráci už aj predtým nespolupracujúcich šimpanzov. Neočakávame však, že by v dohľadom čase mohlo dôjsť k zásadnej zmene v sociálnom zložení skupiny. Je to ovplyvnené nutnosťou zásahu do stavu pavilónu primátov, konkrétne potrebou výmeny nevyhovujúcej krycej siete vo vnútornej expozícii šimpanzov. Tá by mohla pri dovoze nových jedincov predstavovať riziko úniku či zranenia šimpanzov alebo človeka. Na pláne, ako by úpravy chovného zariadenia mohli byť realizovateľné, tak v súčasnosti spolupracujeme i s koordinátorkou európskeho chovu.

Orangutany sumatrianske (*Pongo abelii*), taktiež obývajúce priestory Pavilónu primátov, taktiež v roku 2025 nezmenili zloženie ani počet jedincov. Naďalej sa u nás nachádza chovný pár a ich potomok, samček Cahya. Ten je naďalej pod stálym dohľadom matky a dospelý samec naďalej doposiaľ nejaví voči mláďaťu žiadne agonistické či averzívne, alebo inak znepokojivé správanie. Mláďa sa už kŕmi tuhou rastlinnou potravou priamo z krmoviska matky, pričom samica mu stále kontroluje jeho denný príjem potravy.

V nočnej expozícii jaskyne v strede prízemí Pavilónu primátov môžu návštevníci od jesene 2025 pozorovať chovný pár damana stromového (*Dendrohyrax arboreus*) už aj s čerstvým prírastkom, mláďaťom narodeným na začiatku októbra. Samec so samičou pochádzajú z chovu ostravskej zoo, no z odlišných chovných skupín. Do Bratislavy prišli ako cudzie jedince, pričom úmyslom bolo ich spojenie a vytvorenie nového chovného páru. Po prvom pokuse spojiť tieto jedince došlo k početným konfliktom, agresivitě a útokom zo strany samice, preto boli po viacerých zraneniach damany oddelené. Úspešné spojenie damany absolvovali v októbri 2024, pričom o rok neskôr nás prekvapili prvým potomkom, ktorý doposiaľ prosperuje a rodičia sa oň vzorne starajú. Je to mimoriadny úspech, keďže tento druh stromového damana nie je v európskom chove rozšírený a tak každé jeho úspešné rozmnoženie je radostnou správou pre jeho (zatiaľ) skromnú populáciu v chove zoológických záhrad. Pohlavie mláďaťa sa určuje najskôr v šiestich mesiacoch veku, čo nás teda čaká v prvej polovici roka 2026 v rámci prehliadky jeho zdravotného stavu.

V priebehu roka 2025 sme aktívne pracovali na prípravách pre chov nového druhu primáta, *paviána dželada* (*Theropithecus gelada*). Príchod chovných jedincov tohto druhu je plánovaný na jar 2026. Tomuto kroku však predchádzali v priebehu roka 2025 rozsiahle prípravné práce, zahŕňajúce odborné diskusie, projektovú prípravu a konzultácie zamerané na špecifiká chovu, welfare a priestorové nároky dželád. V nadväznosti na tieto prípravy boli v roku 2025 zahájené aj práce na výstavbe nového chovného zariadenia spolu s príslušným trávnatým výbehom vo svahovitom teréne, ktorý bol v minulosti využívaný na chov domácich oviec a kôz. Paviány dželada budú po svojom príchode jediným zástupcom tohto typu primátov v chove ZOO Bratislava, keďže v kolekcii druhov primátov ZOO Bratislava už niekoľko rokov nie sú ani žiadne fylogeneticky príbuznejšie druhy paviánov rodu *Papio*. Dželady sú zároveň jediným žijúcim druhom rodu *Theropithecus*, ktorý bol v minulosti rozšírený v Afrike aj Eurázii a ktorého fosílné nálezy poukazujú na úzke príbuzenské vzťahy s paviánmi. Európsky chovný program EEP sa pri tomto druhu zameriava predovšetkým na podporu výskumu, ktorý je možný využiť aj v podmienkach voľne žijúcich populácií, vzdelávanie odborníkov, ako aj na jeho úlohu ambasadorského druhu endemickej fauny Etiópie s potenciálom podpory ochranných projektov v mieste prirodzeného výskytu. Zároveň ide o mimoriadne aktívny druh s unikátnou ekológiou a sociálnou štruktúrou, ktorý má výrazný edukačný a expozičný potenciál.

Začiatkom októbra došlo k náhlemu úhynu samca kosmáča striebrištieho (*Mico argentatus*). Pitvou bolo zistené kardiálne zlyhanie. Začiatkom novembra sa u tejto skupiny narodili dve mláďatá, ktoré boli potomkami uhynutého samca. Mláďatá však boli výrazne oslabené; jedno muselo byť utratené na druhý deň po narodení a druhé uhynulo o ďalšie dva dni neskôr. Ostatné skupiny chovaných pazúrkatých opíc zostávajú v nezmenenom počte.

Šelmy

Po minuloročnej sterilizácii samcov surikát vlnkavých (*Suricata suricatta*) skupina naďalej fungovala pokojne a stabilne. Po postupnom oslabovaní najstaršieho samca však bolo nevyhnutné pristúpiť k jeho eutanázii, čo viedlo k narušeniu sociálnej hierarchie skupiny. V súčasnosti sú v skupine pozorované mierne vnútro skupinové konflikty.

U veľkých mačkovitých šeliem sa ani v roku 2025 nepodarilo dosiahnuť odchov u leopardov cejlónskych (*Panthera pardus kotiya*), a to aj napriek pravidelne pozorovanému páreniu. Zmeny nastali v chove levov juhoafrických (*Panthera leo krugeri*). Vzhľadom na dlhodobu sa zhoršujúci zdravotný stav našej

levice sme koncom júla museli pristúpiť k jej eutanázii. S cieľom zabezpečiť sociálny komfort samca bola začiatkom októbra dovezená nová samica zo Zoo Dvorec, vekovo porovnateľná s našim samcom. Adaptácia novej samice prebiehala bez komplikácií, avšak vzhľadom na prebiehajúce rekonštrukčné práce v pavilóne zatiaľ nebolo prístupné k ich zoznamovaniu a spájaniu.

V rámci chovu mačky maloškvrnnej (*Leopardus geoffroyi*) došlo k presunom mladých jedincov narodených v predchádzajúcom roku. Jeden samec bol darovaný zoologickej záhrade Aschersleben v Nemecku a druhý samec odišiel darom do Parc des Félines vo Francúzsku. Tieto presuny prebehli v súlade s odporúčaniami pre manažment chovu a s cieľom podporiť genetickú diverzitu populácie v európskych zoologických záhradách.

V skupine vlkov eurázijských (*Canis lupus lupus*) sme na jar roku 2025 pristúpili k sterilizácii samice v rámci plánovaného manažmentu reprodukcie a sociálnej stability skupiny. Zárok prebehol bez komplikácií a rekonvalescencia bola bezproblémová. V priebehu roka boli v skupine zaznamenané občasné sociálne konflikty, ktoré sa prejavovali najmä voči hierarchicky najnižšie postavenému jedincovi. Tieto situácie sa vyskytovali predovšetkým v prípadoch, keď dochádzalo k neprimeranému správaniu návštevníkov, najmä k prikrmovaniu zvierat alebo k iným formám rušivej interakcie. Uvedené správanie návštevníkov má negatívny vplyv na sociálnu dynamiku skupiny a môže zvyšovať mieru stresu u jedincov.

V chove rýsa ostrovida (*Lynx lynx carpathicus*) nastala v roku 2025 výrazná zmena, a to vybudovanie nového výbehu, ktorého plocha je približne päťnásobne väčšia v porovnaní s pôvodným zariadením. Presun všetkých troch samcov prebehol bez komplikácií a jedince sa na nové podmienky adaptovali v krátkom časovom horizonte. Necelé dva mesiace po presune došlo k úhynu jedného zo samcov, pričom príčinou bol prirodzený úhyn súvisiaci s vysokým vekom. Jedinec sa dožil viac ako 20 rokov.

V roku 2025 sme realizovali presun nášho jediného jedinca rýsa kanadského (*Lynx canadensis*) v rámci areálu zoologickej záhrady. Presun prebehol z ubikácie vo Vtáčom údolí do ubikácie po rysoch ostrovidoch (*Lynx lynx carpathicus*), ktorá sa nachádza v bezprostrednej blízkosti novej ubikácie rysov ostrovidov.

Rok 2025 priniesol u psov ušatých (*Otocyon megalotis*) významné zmeny v skladbe chovnej skupiny. Na základe odporúčania koordinátora chovu EEP bola v auguste presunutá jedna zo samíc do britskej zoologickej záhrady Africa Alive!. V septembri nasledoval presun druhej samice do zoologickej záhrady Kronberg v Nemecku. Následne sme v októbri do chovu prijali samca z Opel-Zoo s cieľom vytvoriť chovný pár so zostávajúcou samicom. Spojenie jedincov prebehlo bez komplikácií a v nasledujúcom období sa očakáva vyhodnotenie reprodukčného potenciálu tohto páru.

V letných mesiacoch prebehla úprava starého výbehu, ktorý bol následne pripravený pre chov skunka pruhozaného (*Mephitis mephitis*). V auguste 2025 boli do ZOO dovezené tri nové jedince tohto druhu, ktoré sme získali ako dar zo švajčiarskej zoologickej záhrady Zoo de Servion. Úpravy výbehu boli realizované s ohľadom na špecifické nároky druhu, najmä z hľadiska zabezpečenia priestoru, úkrytov a možností environmentálneho enrichmentu.

U medveďa hnedého (*Ursus arctos*) došlo k úprave pazúrov a zároveň bola nasadená dlhodobejšia terapia zameraná na zmiernenie prejavov artrózy a artritídy. Po zavedení liečby bolo pozorované mierne zlepšenie pohyblivosti a celkového komfortu zvierťaťa.

Kopytníky

V chove tiav dvojhrbých (*Camelus bactrianus*) neboli v roku 2025 zaznamenané žiadne pôrody. V letných mesiacoch boli realizované transporty minuloročných mláďat. Jedna samica bola predaná do súkromného chovu a ďalšie dva jedince boli darované v rámci spolupráce zoologických záhrad, konkrétne do zoologickej záhrady Spišská Nová Ves a Bojnice. Uvedené transporty boli pôvodne plánované na jar a mesiac, avšak z dôvodu výskytu ochorenia SĽAK na území SR boli presunuté na neskoršie obdobie.

V skupine kulanov turkménskych (*Equus hemionus kulan*) sa v júni 2025 narodilo žriebä, pričom tento pôrod bol neplánovaný. Dôvodom bol nízky vek samca, ktorý opustil našu inštitúciu na jeseň roku 2024 a ktorý vzhľadom na svoj vek nebol považovaný za reprodukčne aktívneho jedinca. Narodené žriebä je v dobrom zdravotnom stave, vyvíja sa primerane veku a jeho rast prebieha bez komplikácií. V súčasnosti čakáme na stanovisko koordinátora chovu EEP k ďalšiemu manažmentu tohto jedinca. Keďže ide o samca, predpokladá sa jeho budúci presun mimo našej chovnej skupiny v súlade s odporúčaniami chovného programu.

V chove zubrov európskych (*Bison bonasus*) zostala od konca roku 2024 opäť nezmenená skladba chovnej skupiny. Chovné zariadenie je v stále obývané dvoma jedincami, súrodencami, ktorí sú poslednými

potomkami pôvodného chovného páru. V priebehu roka 2025 došlo k viacerým personálnym zmenám u osôb zodpovedných za koordináciu chovu tohto druhu v rámci EEP programu, čo malo vplyv na kontinuitu komunikácie a rozhodovacích procesov. Z tohto dôvodu zatiaľ nebolo možné, napriek opakovanej snahe z našej strany, pristúpiť k plánovaným presunom jedincov. Naďalej čakáme na konkrétne usmernenia zo strany koordinátorov. Naším cieľom je realizovať vývoz samice a zároveň posilniť chovnú skupinu príchodom dvoch samíc k nášmu mladému samcovi.

V roku 2025 nenastali u takinov zlatých (*Budorcas taxicolor bedfordi*) žiadne zmeny v zložení chovnej skupiny. Počas roka však boli zaznamenané prvé párenia medzi jedincami, čo predstavuje pozitívny signál z hľadiska stabilizácie chovu a vytvára predpoklad možného narodenia mláďaťa v nasledujúcom období.

V roku 2025 bol v chove adaxov núbijských (*Addax nasomaculatus*) zaznamenaný odchov, ku ktorému došlo v máji. Mláďa pochádza po samcovi, ktorý je v súčasnosti už kastrováný. Nakoľko ide o samicu, mláďa môže zostať súčasťou našej expozičnej skupiny. Na nasledujúce obdobie je plánovaná obnova chovu adaxov, pričom ďalší postup bude realizovaný na základe odporúčania koordinátora chovu pre rok 2026. Počas roka došlo zároveň k rozšíreniu pôvodnej ubikácie. Táto úprava bola umožnená presunom muntžakov malých (*Muntiacus reevesi*) v rámci areálu zoologickej záhrady do novej ubikácie. Uvoľnený priestor pôvodnej ubikácie muntžakov bol následne pričlenený k ubikácii adaxov. V rámci úprav ubikácie bolo navezené väčšie množstvo piesku. Tieto zmeny mali pozitívny vplyv na životné podmienky adaxov, čo bolo pozorovateľné aj na ich správaní a celkovej pohode.

Na začiatku roka 2025 došlo v chove kudu malých (*Tragelaphus imberbis*) k úhynu mláďaťa v dôsledku podchladenia. Napriek okamžitým veterinárnym zásahom sa mláďa nepodarilo zachrániť. Išlo o staršie mláďa, ktoré sa spolu so skupinou nachádzalo vo vonkajšom výbehu počas nevyhnutne potrebného času na vykonanie veterinárných zákrokov u jeho matky. U spomínanej samice boli zaznamenané prerastené paznechty a abnormálny postoj. Následné veterinárne vyšetrenia potvrdili artrózu predných končatín. V nasledujúcich mesiacoch boli samice kontinuálne ošetrované paznechty formou korektúr, s cieľom zmierniť bolesť a uľahčiť jej pohyb. Táto samica porodila v októbri ďalšie mláďa, ktoré však, žiaľ, uhynulo na druhý deň po pôrode. Samica pri pôrode utrpela vaginálny prolaps, ktorého stav si vyžiadala okamžitý veterinárny zákrok. Po dôkladnom zhodnotení celkového zdravotného stavu zvierťa bolo rozhodnuté o eutanázii, a to najmä z dôvodu progresívne sa zhoršujúcej artrózy, ktorá si vyžadovala opakované anestézie a veterinárne zásahy, napriek ktorým zviera pretrvávalo v bolestiach. V apríli porodila druhá samica mláďa, ktorého odchov prebieha úspešne a bez komplikácií až do súčasnosti.

U nosorožcov tuponosých južných (*Ceratotherium simum simum*) prebiehal rok 2025 rovnako pokojne ako predchádzajúce obdobie. V priebehu roka došlo u jednej zo samíc k odlomeniu časti rohu. Táto udalosť nemala negatívny dopad na zdravotný stav zvierťa, keďže odstránenie danej časti rohu bolo už predtým plánované v rámci bežného manažmentu chovu.

Stádo koní Przewalského (*Equus caballus przewalskii*) bolo počas celého roka 2025 stabilné. Zdravotný stav všetkých jedincov bol po celý rok dobrý a neboli zaznamenané žiadne závažné zdravotné komplikácie.

V chove somárov domácich (*Equus asinus*) a koní domácich (*Equus caballus*), vrátane poníkov, boli v roku 2025 okrem štandardných preventívnych veterinárných zákrokov realizované aj stomatologické prehliadky a zákroky. Zubná prevencia je u týchto druhov mimoriadne dôležitá, keďže nerovnomerné obrusovanie chrupu môže viesť k bolestivým léziám, zhoršenému príjmu krmiva, chudnutiu a následným zdravotným komplikáciám.

V priebehu roka 2025 bol v rámci areálu zoologickej záhrady realizovaný plánovaný presun skupiny muntžakov malých (*Muntiacus reevesi*). Skupina bola premiestnená do novej ubikácie nachádzajúcej sa vo Vtáčom údolí, oproti expozícii veveríc kanadských (*Tamiasciurus hudsonicus*). V tomto roku sa však ešte pred presunom počet jedincov v skupine znížil o jedného v dôsledku úhynu, ku ktorému došlo vo februári.

V roku 2025 došlo u lám krotkých (*Lama glama*) k obmene chovnej skupiny. Minuloročné mláďa bolo v priebehu roka odpredané a zároveň bola do chovu zakúpená nová chovná samica. Opätovne sme sa v tomto roku dočkali prírastku v podobe mláďaťa od našej dlhoročnej chovnej samice Kikiny. Narodil sa samec, ktorý je v dobrom zdravotnom stave. V chove lám alpák (*Vicugna pacos*) boli tohto roku realizované predaje minuloročných mláďat. Zároveň sa v chove narodili dve mláďatá, ktorých vývoj prebieha bez komplikácií.

V skupine u antilop vranných (*Hippotragus niger niger*) ani v skupine u antilop nilgau (*Boselaphus tragocamelus*) nedošlo v priebehu roka 2025 k žiadnym zmenám v zložení chovných skupín. V seniorskej

skupine vodárok lečve kafuenských (*Kobus leche kafuensis*) došlo k úhynu jednej samice. Úhyn súvisel s vysokým vekom.

Na jar 2025 bola skupina kôz kamerunských (*Capra hircus f. domestica*) presunutá do výbehu po hyenách pásavých (*Hyaena hyaena*) s cieľom prirodzeného spásania vegetácie a údržby porastu. Počas letnej sezóny boli v tomto výbehu zároveň umiestnené aj perličky supie (*Acryllium vulturinum*). S príchodom zimného obdobia boli perličky supie presunuté do zimoviska v areáli zoologickej záhrady.

V priebehu roka 2025 bol u danielov škvritých (*Dama dama*) realizovaný predaj minuloročných mláďat, pričom ku koncu roka úspešne opustili chov štyri jedince. V chove jeleňov európskych (*Cervus elaphus*) a muflónov lesných (*Ovis aries musimon*) boli aj v tomto roku zaznamenané pravidelné a úspešné odchovy.

Na začiatku roka 2025 bolo v skupine diviakov lesných (*Sus scrofa*) potrebné pristúpiť k mechanickej eutanázii starého samca. Napriek prebiehajúcej liečbe u jedinca dochádzalo k výraznému zhoršeniu pohyblivosti a k vážnym problémom so zadným pohybovým aparátom, čo si vyžiadalo humánne ukončenie života z dôvodu welfare zvierata. V auguste boli zo švajčiarskej zoologickej záhrady Zoo de Servion privezené tri mladé samice za účelom doplnenia skupiny.

Na gazdovskom dvore došlo v priebehu roka k doplneniu chovu hospodárskych zvierat. Do expozície boli umiestnené dva samce kozy anglonúbijskej (*Capra aegagrus hircus*) a jedna samica ovce valašskej (*Ovis aries domestic*). V máji 2025 sa v rámci tohto úseku narodil samec ovce domácej plemena ouessantská (*Ovis aries*). V rovnakom období však bolo z dôvodu zdravotných komplikácií potrebné pristúpiť k eutanázii jednej samice a jedného samca tohto plemena.

V chove kozorožca alpského (*Capra ibex*) sme v júni zaznamenali dva nové prírastky, obe mláďatá samičieho pohlavia. Staršieho chovného samca, ktorý bol u nás umiestnený v deponácii, bolo však v októbri 2025 nutné eutanazovať. Dôvodom boli dlhodobé zdravotné problémy súvisiace so zlým stavom chrupu, ktorý nebolo možné veterinárne upraviť. Tento stav viedol k zhoršenému príjmu potravy, chradnutiu a postupnému zhoršovaniu celkového zdravotného stavu jedinca.

V chove hrošíkov libérijských (*Choeropsis liberiensis*) bol rok 2025 poznačený pokračujúcimi snahami o úspešnú reprodukciu, ako aj dokončením a postupným sprístupňovaním novej vonkajšej expozície. Ešte pred koncom roka 2024 došlo k páreniu chovného páru, pričom samica bola počas prvej polovice roka 2025 gravidná. V júli 2025 porodila živé mláďa samčieho pohlavia, ktoré sa však nasledujúci deň našlo bezvládne pri matke. Pitvou boli vylúčené traumatické príčiny úhynu zo strany samice, zlý kondičný stav či vrodené predispozície a prípad sme uzavreli ako syndróm náhleho úmrtia. Očakávanie ďalšieho prírastku v roku 2026 tak zostáva neisté, napriek tomu robíme všetky dostupné opatrenia s cieľom maximalizovať podmienky pre úspešný pôrod a odchov tohto chovného páru v budúcnosti.

Na jar 2025 bola finalizovaná podoba nového vonkajšieho výbehu pre hrošíky, pričom prvý skúšobný pobyt v ňom započal koncom apríla. Po ďalších menších technických úpravách obývali počas letných mesiacov oba jedince svoje časti výbehu, pričom ich bolo možné pozorovať, ako si užívajú možnosť pobytu vo vode, spásanie čerstvej vegetácie i rozšírený pohybový priestor výbehu. Návštevníci mali hrošíky prvýkrát možnosť pozorovať aj pri plávaní. Pôvodný vonkajší výbeh hrošíkov, priamo prilahlý k vnútornej ubikácii, bol následne v druhej polovici roka 2025 upravovaný pre návrat amerického druhu hlodavca, kapybary močiarnej (*Hydrochoerus hydrochaeris*), do kolekcie ZOO Bratislava. Koncom októbra 2025 boli zo ZOO Praha dovezené dve mladé samice, ktoré do konca roka obývali oddelené vnútorné priestory upravenej časti zázemia pri oryxoch arabských. Z dôvodu nízkych teplôt a potreby aklimatizácie na nové prostredie nebol ich pobyt vo vonkajšom výbehu do konca roka možný a návštevníci ich tak von budú môcť pozorovať na jar 2026.

V chove oryxov arabských (*Oryx leucoryx*) došlo v roku 2025 k významným posunom v nadväznosti na odporúčania EEP programu. Skupina získala povolenie na obnovu reprodukcie, avšak jej realizácia je podmienená dovozom nového chovného samca, nakoľko v stáde zotrvali výlučne samice. V priebehu roka preto započali procesy smerujúce k dovozu samca zo ZOO Paríž, plánovanému na začiatok roka 2026. V súvislosti s tým bolo potrebné optimalizovať veľkosť stáda s ohľadom na bezpečnú manipuláciu a welfare zvierat vo vnútorných priestoroch chovného zariadenia. Dňa 16. decembra 2025 tak mladá samica Astrid opustila bratislavské stádo a bola presunutá do zoologickej záhrady La Flèche vo Francúzsku, spolu s mladým samcom pochádzajúcim zo susednej inštitúcie v Hodoníne.

V chove dik-dika Kirkovho (*Madoqua kirkii*) nedošlo v priebehu roka 2025 k výrazným zmenám v reprodukciu. Na základe odporúčania EEP programu bola pôvodne zvažovaná preprava jednej z chovných samíc do ZOO Jihlava, napokon však v septembri 2025 došlo k presunu jej dcéry, mladšej samice, ktorá bude v novej inštitúcii zapojená do ďalšieho chovu. Rozhodnutie vychádzalo zo zhoršujúceho sa zdravotného

stavu matky, samice Akely, u ktorej jej celková zdravotná kondícia nepredurčovala úspešný transport. Vzhľadom na jej rýchle chradnutie a nízku aktivitu bolo následne pristúpené k eutanázii, pričom pitva preukázala závažné, neliečiteľné problémy s chrupom, ktoré by viedli k ďalšiemu zhoršovaniu jej stavu. Skupina dik-dikov v závere roka 2025 pozostávala z jedného samca a troch samíc v nereprodukčnom stave.

Chov situatungy západnej (*Tragelaphus spekkii gratus*) sa v roku 2025 niesol v znamení intenzívnej a dlhodobej komunikácie s koordinátorom EEP programu, zameranej najmä na genetiku jedincov, zloženie skupiny a ďalšie smerovanie chovu. Pôvodný chovný samec je od roku 2022 vasektomovaný, a preto v skupine už nedochádzalo k reprodukcii. Z pohľadu EEP je však obnovenie množenia vysoko žiaduce, keďže tri zo samíc v ZOO Bratislava nesú mimoriadne vzácne gény, ktoré by mali byť ešte pred zánikom ich reprodukčných schopností ďalej zapojené do európskej populácie. Koordinátor EEP navrhol výmenu chovných samcov so ZOO Wrocław, ktorá by umožnila dovoz intaktného, plodného samca. Diskusie o tejto výmene prebiehali už od začiatku roka 2025, avšak boli opakovane pozastavené v dôsledku veterinárnych obmedzení súvisiacich s výskytom slintačky a krívačky, ako aj vírusu modrého jazyka. Tieto opatrenia zásadne obmedzili presuny vnímavých druhov medzi zoologickými inštitúciami. Po ich čiastočnom uvoľnení v letných mesiacoch sa diskusie opäť obnovili, pričom paralelne prebiehala komunikácia so ZOO Valcorba v Taliansku, kam mali byť vyvezené tri samice, ktoré už podľa EEP programu nemali byť v Bratislave zapojené do ďalšieho chovu. Ku koncu roka 2025 sa tak naša pozornosť sústredila najmä na prípravu ich vývozu a na nastavenie ďalších krokov, ktoré by umožnili obnoviť aktívny chov situatungy západnej v ZOO Bratislava v roku 2026.

U žirafy Rothschildovej (*Giraffa camelopardalis rothschildii*) došlo koncom januára k nečakanému úhynu samice, a to bez akýchkoľvek predchádzajúcich klinických príznakov. Príčinou bol tzv. syndróm náhleho úmrtia u žiráf, ktorý je zaznamenávaný aj v iných zoologických záhradách. V chove tak zostal jeden kastrovaný samec a jedna samica. Zatiaľ neplánujeme dovoz nových jedincov, a to až do realizácie novej expozície.

V chove zebier Chapmanových (*Equus quagga chapmani*) boli v priebehu roka odtransportované dva jedince odchované v roku 2024. Samec bol presunutý do Zoo Dvůr Králové a samica do Zoo Košice. Rovnako ako v predchádzajúcom roku, aj v tomto roku sa úspešne podaril odchov mláďat od oboch našich chovných samíc.

MLÁĎATÁ narodené (vyliahnuté) v ZOO Bratislava v roku 2025:

| Vtáky - odchovy | |
|---|---|
| Chochlačka bielooká (<i>Aythya nyroca</i>) 0.0.2 | Papagáj kráľovský (<i>Alisterus scapularis</i>) 0.0.4 |
| Ibis červený (<i>Eudocimus ruber</i>) 0.0.2 | |
| | |
| Cicavce - odchovy | |
| Adax núbijský (<i>Addax nasomaculatus</i>) 0.1 | Lama alpaka (<i>Vicugna pacos</i>) 0.2 |
| Daman stromový (<i>Dendrohyrax arboreus</i>) 0.0.1 | Lama krotká (<i>Lama glama</i>) 1.0 |
| Daniel škvornitý (<i>Dama dama</i>) 1.0 | Morča domáce (<i>Cavia porcellus</i>) 0.2 |
| Hrošík libérijský (<i>Choeropsis liberiensis</i>) 1.0 | Muflón lesný (<i>Ovis aries musimon</i>) 0.0.8 |
| Jeleň európsky (<i>Cervus elaphus</i>) 0.0.6 | Osmák degu (<i>Octodon degus</i>) 0.1 |
| Kosmáč striebřistý (<i>Mico argentatus</i>) 2.0 | Ovca ouessantská (<i>Ovis aries</i>) 1.0 |
| Kozorožec alpský (<i>Capra ibex</i>) 0.2 | Urzon kanadský (<i>Erethizon dorsatum</i>) 0.0.1 |
| Kudu malý (<i>Tragelaphus imberbis</i>) 1.0.1 | Zebra Chapmanova (<i>Equus quagga chapmani</i>) 1.1 |
| Kulan turkménsky (<i>Equus hemionus kulan</i>) 1.0 | |

Zvieratá dovezené do ZOO Bratislava v roku 2025:

| Bezstavovce - príchody | |
|--|---|
| Vtáčkar (<i>Nhandu chromatus</i>) 0.1 | |
| | |
| Plazy - príchody | |
| Jašterovec veľký (<i>Broadleysaurus major</i>) 1.1 | |
| | |
| Vtáky - príchody | |
| Arasari hnedosluchý (<i>Pteroglossus castanotis</i>) 0.0.2 | Sokolík muti (<i>Microhierax caerulescens</i>) 0.0.10 |
| Beo posvätný (<i>Gracula religiosa</i>) 0.0.2 | Tukaník veľký (<i>Aulacorhynchus haematopygus</i>) 0.0.2 |
| Emu hnedý (<i>Dromaius novaehollandiae</i>) 1.0 | Výr skalný sibírsky (<i>Bubo bubo sibiricus</i>) 1.0 |
| Perlička supia (<i>Aeryllium vulturinum</i>) 0.1 | Zemnáarka krátkozobá (<i>Cereopsis novaehollandiae</i>) 0.1 |
| | |
| Cicavce - príchody | |
| Diviak lesný (<i>Sus scrofa</i>) 0.3 | Lama krotká (<i>Lama glama</i>) 0.1 |
| Kapybara močiarna (<i>Hydrochaerus hydrochaeris</i>) 0.2 | Lev juhoafrický (<i>Panthera leo krugeri</i>) 0.1 |
| Kengura červená (<i>Macropus rufus</i>) 0.3 | Pes ušatý (<i>Otocyon megalotis</i>) 1.0 |
| Králik domáci (<i>Oryctolagus cuniculus domestic</i>) 0.4 | Skunk pruhovaný (<i>Mephitis mephitis</i>) 3.0 |

Prehľad o účasti ZOO Bratislava na programoch EEP, ESB a ISB v roku 2025

V roku 2025 ZOO participovala v 49 programoch Európskej asociácie zoologických záhrad a akvárií (EAZA) s celkovým počtom 220 jedincov. Z toho je 48 EAZA Ex-situ programov (EEP) s počtom zvierat 218 a 1 Európska plemenná kniha (ESB) s počtom zvierat 2. Súčasťou participácie na programoch je aj prepojenie na Medzinárodné plemenné knihy (ISB), do ktorých sme zapojení 15 druhmi s celkovým počtom 61 jedincov.

| Do EAZA Ex-Situ programov (EEP) sme zapojení nasledovnými druhmi | |
|--|-----------------------------------|
| <i>Bubo scandiacus</i> | <i>Panthera leo krugeri</i> |
| <i>Nomascus gabriellae</i> | <i>Leopardus geoffroyi</i> |
| <i>Lemur catta</i> | <i>Ailurus fulgens</i> |
| <i>Cercopithecus neglectus</i> | <i>Otocyon megalotis</i> |
| <i>Mico argentatus</i> | <i>Canis lupus lupus</i> |
| <i>Cebuella p. pygmaea</i> | <i>Addax nasomaculatus</i> |
| <i>Saguinus midas midas</i> | <i>Sus cebifrons negrinus</i> |
| <i>Pongo abelii</i> | <i>Choeropsis liberiensis</i> |
| <i>Saimiri sciureus</i> | <i>Capra falconeri heptneri</i> |
| <i>Pan troglodytes</i> | <i>Tragelaphus spekkii gratus</i> |
| <i>Saguinus oedipus oedipus</i> | <i>Equus hemionus kulan</i> |
| <i>Kobus leche kafuensis</i> | <i>Muntiacus reevesi</i> |
| <i>Varecia variegata</i> | <i>Ceratotherium simum simum</i> |
| <i>Varecia rubra</i> | <i>Oryx leucoryx</i> |
| <i>Grus japonensis</i> | <i>Cervus nippon pseudaxis</i> |
| <i>Panthera onca</i> | <i>Equus grevyi</i> |

| | |
|---|---|
| <i>Panthera pardus kotiya</i> | <i>Bison bonasus</i> |
| <i>Osteolaemus tetraspis</i> | <i>Giraffa camelopardalis rothschildi</i> |
| <i>Equus caballus przewalskii</i> | <i>Madoqua kirkii</i> |
| <i>Budorcas taxicolor bedfordi</i> | <i>Hippotragus niger niger</i> |
| <i>Suricata suricata</i> | <i>Capra ibex</i> |
| <i>Gracula religiosa</i> | <i>Tragelaphus imberbis</i> |
| <i>Ursus arctos</i> | <i>Lynx lynx carpathicus</i> |
| Do programov Európskych plemenných kníh (ESB) sme zapojení nasledovnými druhmi | |
| <i>Ara militaris mexicana</i> | |
| Na Medzinárodné plemenné knihy (ISB) sme prepojení nasledovnými druhmi | |
| <i>Pongo abelii</i> | <i>Equus caballus przewalskii</i> |
| <i>Saguinus oedipus oedipus</i> | <i>Equus hemionus kulan</i> |
| <i>Varecia variegata</i> | <i>Ceratotherium simum simum</i> |
| <i>Varecia rubra</i> | <i>Oryx leucoryx</i> |
| <i>Panthera pardus kotiya</i> | <i>Cervus nippon pseudaxis</i> |
| <i>Ailurus fulgens</i> | <i>Equus grevyi</i> |
| <i>Addax nasomaculatus</i> | <i>Grus japonensis</i> |
| <i>Choeropsis liberiensis</i> | |

Prehľad druhov podľa kategórií ochrany

ZOO Bratislava chová 11 chránených druhov v SR. Čo sa týka druhov chránených Washingtonským dohovorom o medzinárodnom obchode s ohrozenými druhmi voľne žijúcich živočíchov a rastlín (CITES), z našich druhov je do príloh zaradených 69 druhov. Z celkového počtu 186 u nás chovaných druhov je 155 druhov uvedených v Medzinárodnom červenom zozname ohrozených druhov (RDB) Medzinárodnej únie na ochranu prírody a prírodných zdrojov (IUCN).

Prehľad o účasti na programoch reštitúcie v roku 2025

Účasť zoologických záhrad v medzinárodných chovných programoch EAZA, ako sú Európske ex situ programy (EEP), Európske plemenné knihy (ESB) a Medzinárodné plemenné knihy (ISB), predstavuje kľúčový nástroj dlhodobej ochrany ohrozených druhov. Tieto programy zabezpečujú koordinovaný manažment populácií chovaných v ľudskej starostlivosti na základe genetických, demografických a behaviorálnych dát, s cieľom zachovať ich životaschopnosť, genetickú diverzitu a adaptačný potenciál. Rovnako podporujú aj existenciu lokálnych reštitučných programoch v miestach výskytu konkrétnych ohrozených druhov živočíchov. Účasť ZOO Bratislava v týchto chovných programoch má zásadný význam nielen pre udržanie stabilných chovných populácií v ex situ podmienkach, ale aj ako podpora in situ ochrany – či už prostredníctvom reštitučných projektov, výskumu, vzdelávania odborníkov alebo finančnej podpory ochrany druhov v ich prirodzenom prostredí.

Projekt ochrany gibbonov zlatolícich vo Vietname

Aj v roku 2025 ZOO Bratislava pokračovala ako partnerská inštitúcia vo finančnej podpore dlhodobého ochrannárskeho projektu zameraného na gibony zlatolíce, vysoko špecializované a ohrozené primáty viazané na neporušené lesné ekosystémy juhovýchodnej Ázie. V dôsledku rozsiahlej straty biotopov a lovu zaznamenali populácie týchto druhov v priebehu posledných desaťročí výrazný pokles.

Projekt, realizovaný od roku 2010 pod záštitou nadácie Stiftung Artenschutz a Frankfurtskej zoologickej spoločnosti (FZS), je zameraný na vytvorenie novej chránenej oblasti Annámskeho pohoria Vietnamu. Cieľom je zachovanie a prepojenie kľúčových lesných biotopov medzi už existujúcimi

rezerváciami vo Vietname, Laose a Kambodži, vrátane komplexu lesov Kon Ka Kinh – Kon Cha Rang. Ochrana tohto územia je zásadná nielen pre gibona zlatolíceho severného (*Nomascus annamensis*), ale aj pre ďalšie ohrozené a endemické druhy primátov.

Medzi hlavné aktivity projektu patrí monitoring a ochrana lesa, posilňovanie miestnych kapacít ochrany prírody, zlepšovanie vymáhania práva a obmedzovanie nelegálneho obchodu s voľne žijúcimi živočíchmi. Dôležitou súčasťou je aj spolupráca s miestnymi komunitami, zameraná na zlepšenie životných podmienok obyvateľov a znižovanie tlaku na využívanie prírodných zdrojov. Pokračujúca finančná podpora projektu zo strany ZOO Bratislava v roku 2025 tak predstavuje aktívny príspevok k ochrane biodiverzity priamo v mieste prirodzeného výskytu tohto druhu a zdôrazňuje význam prepojenia ex situ chovu s in situ ochranou.

Chochlačka bielooká (*Aythya nyroca*) - projekt ZOO Hluboká na záchranu druhu v českej prírode

V júni 2025 bolo zo ZOO Bratislava vyvezených ďalších 9 exemplárov chochlačky bielookej, odchovaných v máji 2024. Vtáky boli tentokrát poskytnuté ZOO Hluboká pre účely plánovanej reintrodukcie druhu v českej CHKO Třeboňsko, s cieľom zvýšenia a zotavenia populácie druhu v mieste jeho pôvodného výskytu.

Chochlačka bielooká je náš pôvodný, chránený druh, a hoci je na Slovensku pozorovaný len mierny populačný pokles voľne žijúcich jedincov, v iných krajinách Európy je jeho početnosť intenzívne ohrozovaná poľnohospodárstvom, akvakultúrou, inváznymi, nepôvodnými druhmi a znečisťovaním prostredia, lovom, modifikáciou prírodných ekosystémov či klimatickými zmenami a rekreačnými aktivitami človeka.

Prehľad o spolupráci ZOO Bratislava na výskumných projektoch, odborných prácach a odbornej výučbe a praxi v roku 2025

- participácia na **49** programoch Európskej asociácie zoologických záhrad a akvárií, z toho je **48** Európskych Ex-situ programov (EEP), **1** Európska plemenná kniha (ESB) a **16** Medzinárodných plemenných kníh (ISB), v rámci ktorých sa priebežne počas roka uskutočňujú čiastkové výskumy zamerané na chov, správanie, welfare a ochranu zvierat;
- spolupráca s Univerzitou Komenského v Bratislave, Prírodovedeckou fakultou, Katedrou živočíšnej fyziológie a etológie – etologické pozorovania zvierat v rámci praktických predmetov a terénnych prác katedry;
- spolupráca s Univerzitou Komenského v Bratislave, Prírodovedeckou fakultou, Katedrou zoológie – odchyt hmyzu pomocou zemných pascí a jeho rozbor v rámci areálu ZOO Bratislava;
- spolupráca s Univerzitou Komenského v Bratislave, Prírodovedeckou fakultou, Katedrou zoológie – priame dlhodobé ornitologické pozorovania voľne žijúcich vtákov a hmyzu v areáli ZOO Bratislava – získané údaje slúžia ako podklad na vypracovanie doktorských, diplomových a bakalárskych prác;
- odborné exkurzie pre študentov Univerzity Komenského v Bratislave, Prírodovedeckej fakulty, Katedry environmentálnej ekológie a manažmentu;
- odborné exkurzie pre študentov Univerzity Komenského v Bratislave, Prírodovedeckej fakulty, Katedry živočíšnej fyziológie a etológie;
- odborné exkurzie pre študentov Trnavskej univerzity v Trnave, Pedagogickej fakulty, Katedry biológie na tému „ochrana živočíchov“;
- praktická a teoretická výučba žiakov Súkromnej strednej odbornej školy veterinárnej v Bratislave a členstvo v maturitnej komisii;
- praktická a teoretická výučba žiakov študijného odboru veterinárna hygiena a zdravotníctvo – chov cudzokrajných zvierat zo Spojenej školy, org. zložky SOŠ v Ivanke pri Dunaji;
- praktická a teoretická výučba žiakov strednej odbornej školy poľnohospodárskej a služieb na vidieku Trnava;
- prax vysokoškolských študentov Fakulty agrobiológie a potravinových zdrojov SPU v Nitre v študijnom programe Špeciálne chovateľské odvetvia;
- prax vysokoškolských študentov Agronomickej fakulty Mendelovej univerzity v Brne;
- preklinická prax v chove zvierat študentov Fakulty veterinárneho lékařství a Fakultou veterinární hygieny a ekologie v Brne.

Prehľad o účasti na komisiách, odborných školeniach a tréningoch v roku 2025

| | |
|----------------------------|---|
| 18.1.2025 | Seminár o chove ťavovitých, statok Samsara, Blansko, CZ |
| 23.1. – 26.1.2025 | Nutričná konferencia Európskej asociácie zoológických záhrad a akvárií (European Zoo Nutrition Conference), ZOO Apenheul, Holandsko |
| 25.3. – 27.3.2025 | Zasadanie komisií Únie českých a slovenských zoológických záhrad (UCSZOO) pre primáty a mačkovité šelmy – ZOO Ústí nad Labem, CZ |
| 3.6. – 4.6.2025 | Spoločné stretnutie komisií pre antilopy, divoké koňovité a žirafy, Milovice, CZ |
| 30.9. – 1.10.2025 | Spoločné stretnutie akvaristickej komisie a komisie pre psotvaré – ZOO Hluboká, CZ |
| 14.10. – 16.10.2025 | Spoločné stretnutie komisií pre ťavovité, jeleňovité a divoké kozy a ovce |
| 4.11. – 5.11.2025 | zasadanie evidenčnej, transportnej a zoológicko-legislatívnej komisie Únie českých a slovenských zoológických záhrad, Kostelec nad Černými lesy, ČR |
| 27.11. – 28.11.2025 | zasadanie komisie Únie českých a slovenských zoológických záhrad pre výživu zvierat – ZOO Bratislava |

Veterinárna starostlivosť

Veterinárnu starostlivosť v roku 2025 zabezpečovala veterinárna ambulancia Mlynvet, s. r. o. veterinárna činnosť pozostávala najmä z preventívno-liečebnej starostlivosti podľa dehelmintizačného a vakcinačného plánu, čipovania zvierat, ošetrovania poranení, diagnostiky ochorení a zhoršenia kondície zvierat a vyšetovania a imobilizácie zvierat pred transferom do iných ZOO.

K najzaujímavejším veterinárnym prípadom patrili tieto úkony:

1. mara stepná – inkoordinácia pohybu
2. perlička supia – amputácia prstov
3. žirafa rothschildova – absces na sánke
4. kudu malý – imobilizácia, úprava paznechtov
5. kengura červená – traumatické poranenie ústnej dutiny
6. gibon zlatolíci – imobilizácia, odber krvi
7. vlk eurázijský – sterilizácia
8. nandu pampový – poškodená rohovka
9. lama alpaka - tympánia
10. rys ostrovid – imobilizácia 3 jedincov (presun do nového výbehu)
11. leopard cejlónsky – imobilizácia a korektúra prerastených pazúrov
12. urzon kanadský – respiračné ochorenie
13. korytnačka uholná – zadržaná znáška
14. daniel škvrnitý – imobilizácia 4 jedincov do transportu

Rovnako ako v predchádzajúcich rokoch, aj v roku 2025 sme počas zimných mesiacov prijali preventívne opatrenia v nadväznosti na aktuálnu epidemiologickú situáciu týkajúcu sa výskytu aviárnej influenzy subtypu H5N1. Opatrenia boli zamerané na ochranu zdravia chovaných vtákov, ako aj zamestnancov organizácie.

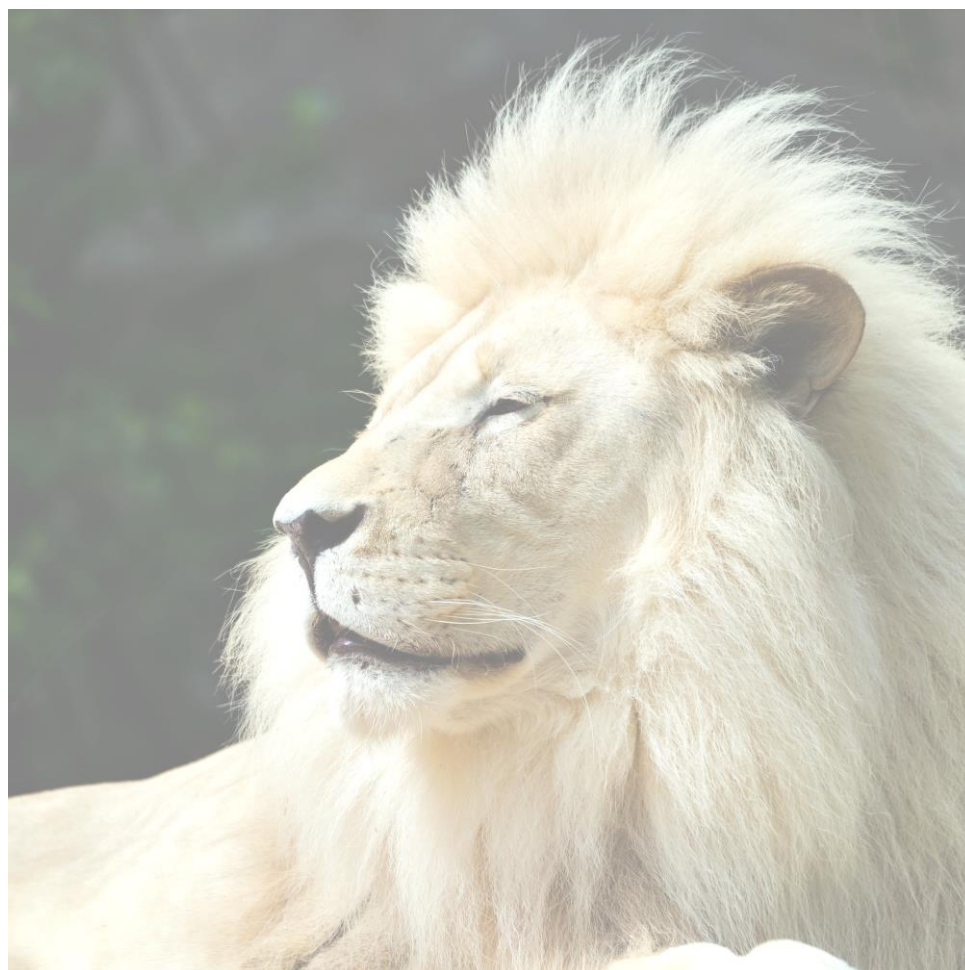
V dôsledku výskytu ochorenia slintačka a krívačka (SLAK) na území Slovenskej republiky bola naša zoológická záhrada na základe príslušného nariadenia dočasne uzavretá. V tomto období boli realizované všetky potrebné opatrenia na zabránenie zavlečenia a šírenia ochorenia v rámci ZOO. Počas celej doby trvania nákazy na Slovensku sa u nás nevyskytol ani jeden prípad tohto ochorenia.

Z dôvodu zhoršujúcej sa epidemiologickej situácie v Európe v súvislosti s výskytom ochorenia Bluetongue sme zároveň pristúpili k preventívnej vakcinácii vnímavých druhov zvierat.

Náklady na veterinárnu starostlivosť za rok 2025

| Ukazovateľ | Náklady v € |
|--|---------------|
| Štátny veterinárny a potravinový ústav, Laboklin a iné laboratórne vyšetrenia, Slovgen | 13 992 |
| Veterinárne služby | 14 240 |
| Lieky a liečivá, veterinárny materiál | 18 134 |
| Dezinfekcia, dezinfekcia, deratizácia (DDD) | 1 550 |
| Spolu | 47 916 |

| Trieda Class | Celkovo Total | | Deponácie zvierat mimo ZOO Animals on loan out of the Zoo | | Počet druhov podľa vybraných kategórií Number of species by selected categories | | | | | | Participácia ZOO na programoch Participation of the Zoo in programmes | | | | | |
|-----------------------------|------------------|----------------------|--|----------------------|--|---|--|-----------|------------|------------------|--|------------------|----------------------|------------------|----------------------|--|
| | Druhy Species | Jedince Specimens | Druhy Species | Jedince Specimens | Pôvodné druhy Autochthonous (native) species | Nepôvodné druhy Allochthonous species | Chránené druhy SR Protected species of Slovakia | CITES | RDB | EEP | | ESB | | ISB | | |
| | | | | | | | | | | Druhy Species | Jedince Specimens | Druhy Species | Jedince Specimens | Druhy Species | Jedince Specimens | |
| Bezstavovce Invertebrata | 10 | 408 | 0 | 0 | 0 | 10 | 0 | 0 | 1 | 0 | 0 | 0 | 0 | 0 | 0 | |
| Ryby Pisces | 20 | 149 | 0 | 0 | 0 | 20 | 0 | 1 | 18 | 0 | 0 | 0 | 0 | 0 | 0 | |
| Obojživelníky Amphibia | 2 | 5 | 0 | 0 | 0 | 2 | 0 | 0 | 2 | 0 | 0 | 0 | 0 | 0 | 0 | |
| Plazy Reptilia | 25 | 63 | 1 | 1 | 0 | 25 | 0 | 15 | 23 | 1 | 2 | 0 | 0 | 0 | 0 | |
| Vtáky Aves | 52 | 196 | 5 | 9 | 7 | 45 | 7 | 19 | 48 | 3 | 5 | 1 | 2 | 1 | 2 | |
| Cicavce Mammalia | 77 | 438 | 32 | 85 | 7 | 70 | 4 | 34 | 63 | 44 | 211 | 0 | 0 | 14 | 59 | |
| Spolu Total | 186 | 1259 | 38 | 95 | 14 | 172 | 11 | 69 | 155 | 48 | 218 | 1 | 2 | 15 | 61 | |



IV. VYHODNOTENIE ČINNOSTI ODBORU MARKETINGU

Správa za Oddelenie vzdelávania a marketingu za rok 2025

Tlačové správy a médiá

Počas roka bolo odoslaných 39 tlačových správ, v ktorých sa komunikovali nové druhy zvierat, novinky v areáli, podujatia, ponuka vzdelávacích aktivít a komentovaných krmení, mláďatá. Tlačové správy boli okrem médií preberané aj tlačovými agentúrami SITA a TASR.

V tomto období sme publikovali 6 článkov v lokálnych periodikách Karloveské noviny a 4 články v magazíne in.ba, s ktorými máme veľmi dobrú spoluprácu.

ZOO Bratislava navštívili počas roku 2025 televízne a rozhlasové médiá ako TV JOJ, TV Markíza, TV Ružinov, RTVS, TA3, Rádio Slovensko, Rádio Regina. Printové ale aj online médiá (Nový čas, Denník SME, Metropola, Slovenka, Plus 7 dní, Plus jeden deň, Bratislavské noviny, a stránky s ponukou rekreácie) uverejňovali tlačové správy o novinkách a možnostiach vyžitia v ZOO Bratislava.

V období od 22. marca do 20. mája bola zoo kvôli opatreniam pred šíriacim sa ochorením SLAK zatvorená. Komunikáciu tejto témy ako aj priebeh tohto obdobia podporili televízne, printové a online médiá, ktoré pravidelne informovali o dianí a stave v zoo.

Prostredníctvom médií sa počas roka komunikovali okrem témy SLAK aj témy ako novonarodené mláďatá, nové výbehy pre hrošíky a rysy, lemuri ostrov, jednotlivé podujatia (oRUNgutan 2025, Deň vody, Gazdovské slávnosti, ZOO-BA-VA, Tekvicobranie, Jesenný festival, pripomenutie si 17.novembra, Mesiac Karpatského lesa), komentované krmenia, nové zvieratá ktoré prišli do zoo (levica, skunky, kapybary), zahájenie stavby nového výbehu pre paviány dželada, dobrovoľnícke aktivity, nové prvky v areáli zoo v podobe zelenej oázy a inštalácií umeleckých diel s environmentálnym posolstvom. V lete a zime sa komunikovali aj obľúbené témy – ako trávia leto/zimu zvieratá v zoo. Koncom roka zoo opätovne apelovala na občanov s výzvou k silvestrovským oslavám bez pyrotechniky. Novinky zo zoo sme osobne komunikovali v reláciách Noviny o 12 (TV JOJ) a Relax (TV Ružinov).

Dobrovoľnícke aktivity

V roku 2025 pomáhalo v areáli zoo 989 dobrovoľníkov. Väčšinu z nich, 842 osôb tvorili firemní dobrovoľníci z 31 rôznych spoločností. Individuálnych dobrovoľníkov bolo 147.

Dobrovoľníci v zoo zrealizovali za celý rok 2025 taký objem práce, ktorý by 10 zamestnanci zoo vykonávali 3 mesiace. Je to nepredstaviteľná pomoc, ktorá urýchlila rozvoj zoo a výrazne ju posunula vpred.

Dobrovoľnícke práce súviseli najmä s úpravou areálu – dobrovoľníci po zime čistili okolie Gazdovského dvora, okolie výbehu vlkov, rysov či protihlukovej steny. Pomáhali aj s prípravou nového výbehu pre rysy ostrovidy. Na jar bola zoo kvôli preventívnym opatreniam pred SLAK zatvorená a teda nebolo možné, aby v zoo dobrovoľníci pomáhali. Po znovuo tvorení areálu a uvoľnení opatrení bol záujem o dobrovoľnícke aktivity v zoo veľký. Dobrovoľníci pomáhali aj pri príprave a organizácii podujatí, vzdelávacích aktivitách alebo ako koordinátori návštevníkov. V júni sa zoo opätovne zapojila do celoslovenskej iniciatívy Nadácie Pontis – Naše mesto. Účastníci tohto podujatia revitalizovali okolie jazdiarne, lesnú cestu za výbehom nosorožcov, okolie žirafinca, výbehu zubrov a antilop. Tohto podujatia sa zúčastnilo 123 firemných dobrovoľníkov z 5 spoločností.

Aktivity neustali ani počas leta, dobrovoľníci skultúrňovali okolie spodného jazera, výbeh danielov, lám, žiráf a zubrov, odstraňovali náletové dreviny a haluzinu v údolí vtákov, pleli záhony a Daždovú záhradu. Jesenné aktivity obsahovali hrabanie lístia, výsadby stromov a krov a práce pri príprave nového výbehu v susedstve nosorožcov. Výraznou dobrovoľníckou aktivitou bolo podujatie Sadíme budúcnosť, ktoré sa konalo v októbri a zúčastnilo sa ho 24 dobrovoľníkov, a podujatie Zásadný víkend, ktoré sa konalo začiatkom novembra s účasťou 145 dobrovoľníkov. Počas týchto podujatí sa zrealizovala nová výsadba v okolí horného jazera a výbehu nosorožcov.

Podujatia

22.-23.2.2025 Vlčo-diviačí víkend

ZOO Bratislava štartuje eventovú sezónu s obľúbenou vlčou svorkou a diviakmi lesnými v novom výbehu a areálovou hrou.

Návštevnosť: 1553 návštevníkov

22.3.-20.5.2025 – zatvorená zoo kvôli SLAK

24.-25.5.2025 Otvárame sezónu - 2. pokus

Po uvoľnení opatrení sa na druhý pokus mohlo uskutočniť otvorenie sezóny. Návštevníkom bol predstavený nový výbeh hrošíkov s bohatým programom komentovaných kŕmení zvierat.

Návštevnosť: 7362 návštevníkov

14.6.2025 Deň rysov

Pri príležitosti Medzinárodného dňa rysov (11.6.) ZOO Bratislava slávnostne otvorila nový výbeh rysov ostrovidov za účasti primátora Matúša Valla a riaditeľa zoo, Mateja Dobšoviča. Súčasťou otvorenia bol aj sprievodný program - vzdelávací ostrov s aktivitami a hrami, ihrisko s novými vodnými prvkami ako aj komentované kŕmenia zvierat a zaujímavé rozprávanie odborníkov na tieto šelmy.

Návštevnosť: 3119 návštevníkov

20.-22.6.2025 Výstava kaktusov

ZOO Bratislava v spolupráci s Klubom kaktusárov Nobilis v Bratislave pripravili výstavu kaktusov a sukulentov. Súčasťou podujatia bolo aj poradenstvo a možnosť nákupu a výmeny rastlín.

Návštevnosť: 6479 návštevníkov

22.6.2025 Benefičný beh oRUNgutan

Návštevnosť: 2572 návštevníkov

14.7.2025 Svetový deň šimpanzov

Návštevníci v tento deň mohli pozorovať tzv. unboxing - otváranie ich potravinového enrichmentu obohatený o odborný výklad o živote týchto primátov.

Návštevnosť: 1339 návštevníkov

2.8.2025 – Gazdovská sobota

Podujatie plné zážitkov, remesiel, domácich zvierat, hudby aj chutí. Zábavu i oddych si tu nájdú rodiny s deťmi, milovníci tradícií aj návštevníci, ktorí si chcú jednoducho užiť príjemný letný deň v objatí prírody a zvierat.

Návštevnosť: 3213 návštevníkov

19.8.2025 – Deň orangutanov

Pri príležitosti Svetového dňa orangutanov bolo pripravené špeciálne komentované kŕmenie s lektorkou vzdelávania pri vonkajšom výbehu orangutanov v Pavilóne primátov.

Návštevnosť: 1984 návštevníkov

19.8.2025 – Deň vody

Oficiálne otvorenie vodného ihriska a dažďovej záhrady v spolupráci s Bratislavskou vodárenskou spoločnosťou.

Návštevnosť: 1984 návštevníkov

6.9.2025 – Festival zábavy a smiechu – ZOO-BA-VA

Podujatie venované deťom, aby pozabudli, že začal školský rok. Program tvorili tvorivé dielničky, súťaže, hry pre deti aj rodičov, maľovanie na tvár, komentované prehliadky a divadelné predstavenia.

Návštevnosť: 2037 návštevníkov

21.9.2025 – Tekvicobranie

Areálová hra pre malé i veľké deti, ktoré za nájdené tekvičky získajú na výmenu malý darček v zooshope.
Návštevnosť: 2676 návštevníkov

17.10.2025 - Vernisáž sochy „Črevo“

V spolupráci s Galériou mesta Bratislavy sa v ZOO Bratislava konala vernisáž veľkorozmernej sochy s názvom Črevo, ktorá je situovaná v areáli a ktorej autorkami sú Anetta Mona Chişa a Lucia Tkáčová.

Návštevnosť: 346 návštevníkov

24.-26.10.2025 – Jesenný festival

Lampiónový sprievod a vyrezávanie tekvic, aj tie tvorili program Jesenného festivalu v zoo. Okrem toho sa konalo divadielko a komentované kŕmenia.

Návštevnosť: 3598 návštevníkov

17.11.2025 - 17. november v ZOO

Pri príležitosti Dňa boja za slobodu a demokraciu a Medzinárodného dňa študentstva bolo pripravené špeciálne vstupné:

Deti a študenti zaplatia symbolické 1 euro

Dospelí zľavnené vstupné 7 eur

Návštevnosť: 27 návštevníkov

22.11.-14.12.2025 – Mesiac Karpatského lesa

Počas víkendov mohli návštevníci bližšie spoznať zvieratá žijúce v Karpatskom lese. Zimné obdobie je ideálne na ich pozorovanie, pretože zvieratá sú čulé a aktívne. Okrem komentovaných kŕmení druhov žijúcich v Karpatskom lese, sa počas tohto obdobia uskutočnili aj 4 prednášky odborníkov približujúce životy vlkov, rysov, medveďov a zubrov v našich lesoch.

Návštevnosť: 1596 návštevníkov (za víkendy v danom období)

Komentované kŕmenia a zážitkové programy

Komentované kŕmenia sa v roku 2025 realizovali celý rok s výnimkou obdobia, kedy bola zoo kvôli pandemickým opatreniam uzatvorená.

Počas školských prázdnin sa komentované kŕmenia konali denne a zvyšok roka počas víkendov, podujatí a sviatkov. Letné komentované kŕmenia prilákali až 9659 návštevníkov, celkovo sa konalo 318 kŕmení u 49 druhov zvierat. Najnavštevovanejšími boli žirafy a zebry, nosorožce, stretnutia s plazmi, pandy, šimpanzy a orangutany, hrošíky a medveď.

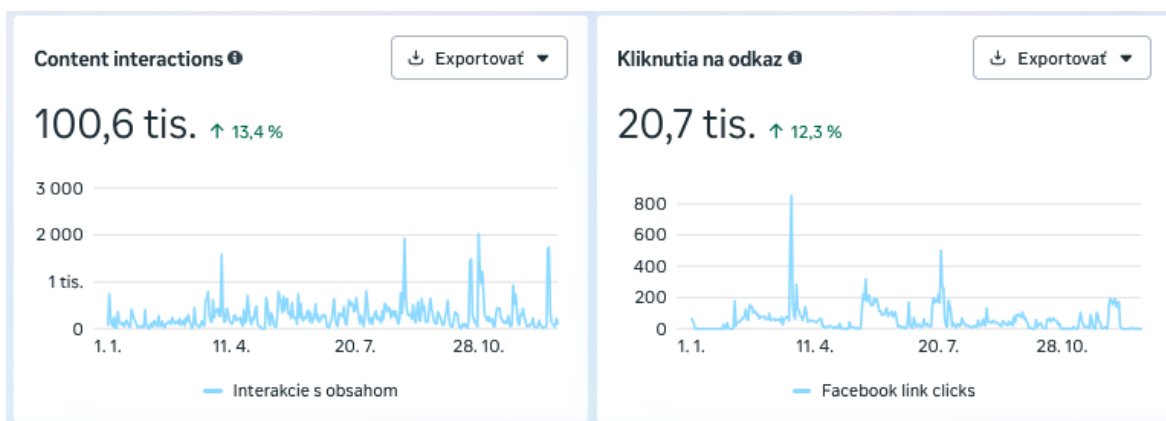
Za celý rok 2025 sa realizovalo viac ako 669 komentovaných kŕmení a ich celková návštevnosť bola takmer 18 000.

V roku 2025 sa konalo 52 zážitkových programov „Rande s....“ a „Pol dňa chovateľom“.

Sociálne siete

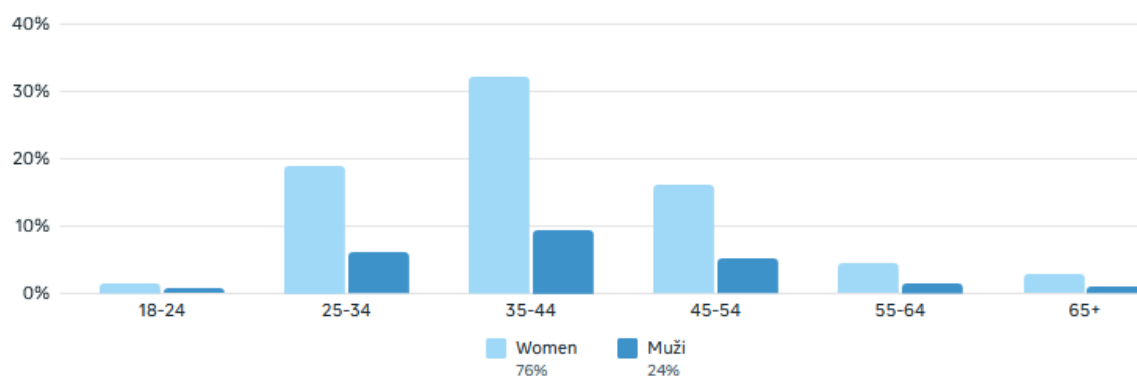
Počas roka 2025 sme prešli na princíp týždenného plánovania, čo sa uverejňovania príspevkov na sociálnych sieťach týka – využívali sme najmä Facebook a Instagram.

Facebook – zoo má aktívnu stránku oficiálnu stránku s tisíckami fanúšikov, kde pravidelne zdieľa novinky, upozornenia a pozvánky na podujatia. Počas roka 2025 počet sledujúcich sa zvýšil o 2 992 (v r. 2024: 3 954) na celkových 25 246.



Demografické rozloženie:

Vek a pohlavie



Najčastejšie mestá

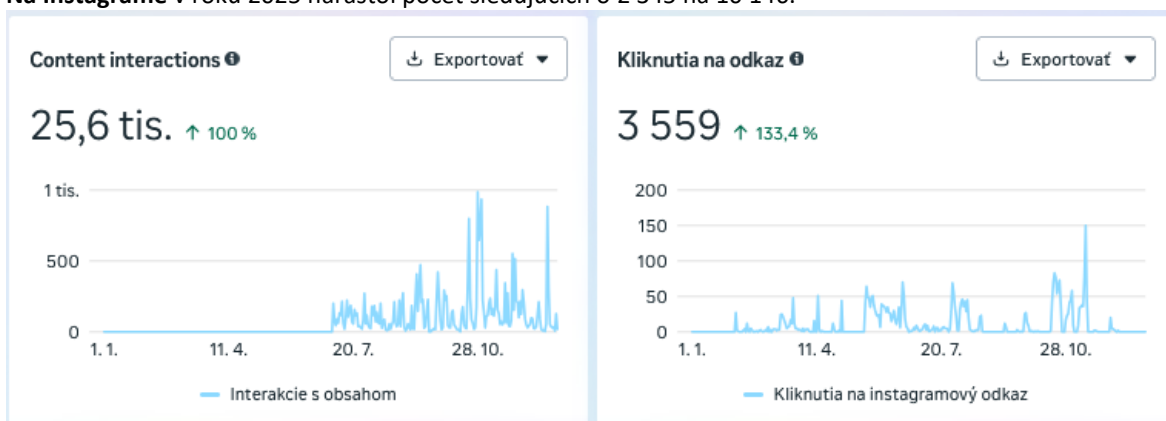


Najčastejšie krajiny

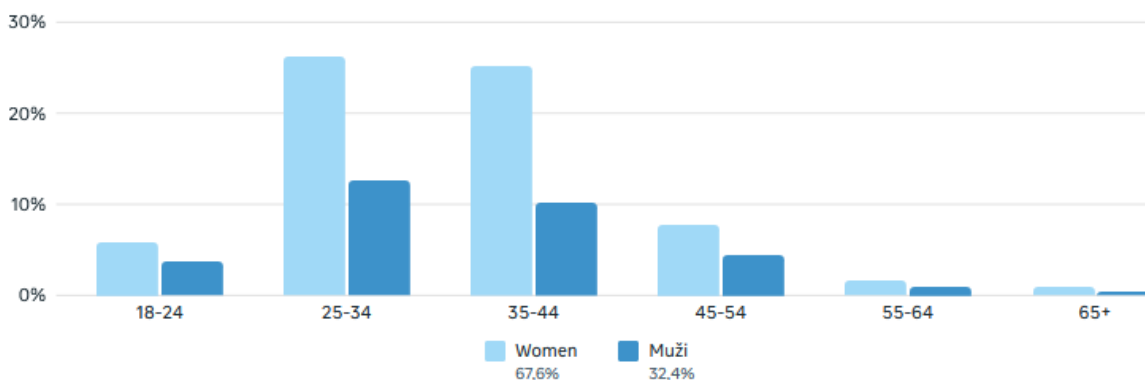


Instagram – populárny kanál s viac ako 10 tis., kde zverejňujeme fotografie a krátke videá o zvieratách, podujatiach a živote v zoo, plus predstavovanie nových projektov.

Na Instagrame v roku 2025 narástol počet sledujúcich o 2 345 na 10 146.



Vek a pohlavie



Najčastejšie mestá



Najčastejšie krajiny



Naše webové stránky mali cca. 231 tis. aktívnych používateľov. (v r. 2024: 229 tis.).

Vzdelávacie programy, exkurzie a krúžky

Vzdelávanie patrí k tomu najdôležitejšiemu, čomu sa zoo venuje a rok 2025 bol opäť plný detských objavov, zvedavosti aj pekných návratov. Celým spektrom vzdelávacích aktivít prešlo v roku 2025 až 2401 účastníkov.

Školské skupiny

Spoznávať bežné i vzácne druhy živočíchov, ktoré našli svoj domov v ZOO Bratislava, v sprievode našich lektorov z oddelenia vzdelávania využilo 24 materských, základných a stredných škôl, ako aj viaceré domškolácke skupiny. Exteriérovými výukovými programami v roku 2025 prešlo spolu 1115 detí a pedagógov, interiérovými 291. Viaceré školy i domškolácke skupiny si túto formu vzdelávania obľúbili a vracajú sa opakovane.

Ponuka vzdelávacích programov je bohatá. Obsahuje 10 výukových programov pre MŠ, 22 výukových programov pre ZŠ, a 7 tém komentovaných prehliadok, ktoré sa realizujú v areáli. Aby boli programy atraktívne, počas výuky sa často využívajú rôzne pomôcky, exponáty a niekedy sú ich súčasťou aj živé organizmy.

Poldenný tábor a ZOO krúžky

Jednou z foriem vzdelávania, ktorú zoo ponúkla v roku 2025 deťom individuálne, bola možnosť absolvovať počas jarých prázdnin poldenný tábor v ZOO, alebo počas celého školského roka ZOO krúžok. Prázdninových doobedí v ZOO sa počas jarých prázdnin 2025 zúčastnilo spolu 77 detí. Na ZOO krúžok sa v druhej polovici školského roka 2024/2025 prihlásilo 11 detí.

Od 27.9.2025 bežia v ZOO ďalšie dva krúžky. Deti vo veku od 6 do 10 rokov navštevujú krúžok Výpravy do divočiny a staršie deti od 11 do 15 rokov zase krúžok Akadémie divočiny. Raz mesačne sa deti stretávajú s našimi lektorkami a preberajú rôzne témy týkajúce sa etológie živočíchov, ako aj ochrany životného prostredia.

Letné tábory a široká verejnosť

V lete naši lektori realizovali výuku najmä pre detské tábory. Spolu 641 detí absolvovalo 15 výukových programov, realizovaných prevažne v exteriéri.

Skrátka neprišli ani bežní návštevníci. V rámci podujatí pre verejnosť sme v priebehu roka pripravili 10 vzdelávacích ostrovov, kde mohli deti a ich rodičia nielen tvoriť, ale aj získať zaujímavé informácie o

konkrétnych druhoch živočíchov. Vytvorili sme program šitý na mieru pre 9 rôznych neformálnych skupín. Od druhej polovice roka sme začali verejnosti ponúkať aj nový vzdelávací formát – tematicky zamerané odborné workshopy, ktoré organizujeme aj v spolupráci s odborníkmi z rôznych inštitúcií. Siedmych workshopov, ktoré sme realizovali v roku 2025, sa zúčastnilo 147 ľudí.

Zhrnutie

Vzdelávacích programov sa zúčastnilo spolu 2401 ľudí.

Počet zapojených škôl – 24 (4 MŠ, 19 ZŠ, 1 SŠ) + domškolácke skupiny

Zrealizovali sme spolu 63 exteriérových výukových programov a 28 interiérových.

Pripravili sme 10 vzdelávacích ostrovov.

Počet workshopov – 7 – počet účastníkov 147

Pripravené tábory – 1 (Prázdninové doobedia v ZOO – 5 dní, počet detí 77)

ZOO krúžky – 3 (1 v školskom roku 2024/2025, 2 v školskom roku 2025/2026)

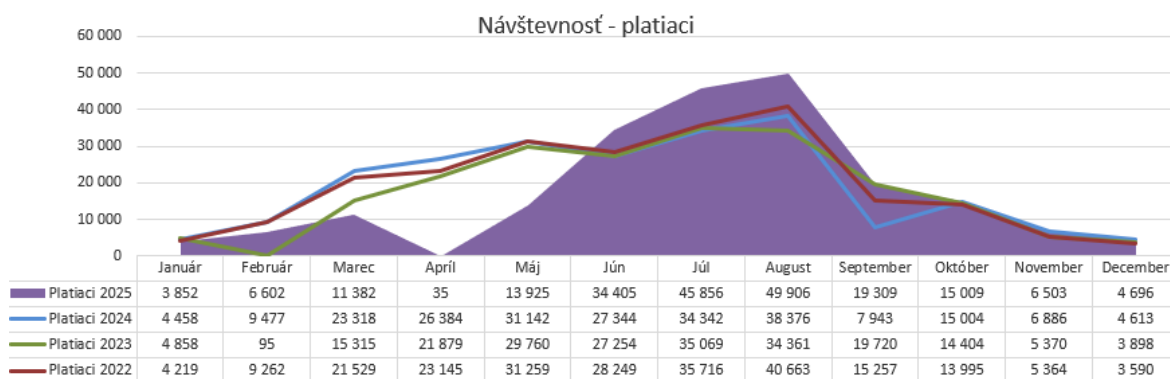
Návštevnosť v roku 2025

V porovnaní s rokom 2024 bola návštevnosť ZOO Bratislava nasledovná:

| obdobie/rok | 2024 | 2025 |
|----------------|------------------|-------------------------------|
| QI | 42 570 | 25 635 |
| QII | 97 677 | 56 861 (slintačka a krívačka) |
| QIII | 91 661 (povodeň) | 130 367 |
| QIV | 30 845 | 29 907 |
| CELKOVO | 262 753 | 242 770 |

Celkovo bola v roku 2025 návštevnosť nižšia o cca 19 983. Výraznejší medzoročný nárast bol zabrzdnený najmä epidémiou slintačky a krívačky, kedy bola zoo zatvorená v období: od 22.03 – 20.05.2025

| Mesiac | NÁVŠTEVNOSŤ | | | | | | | |
|--------------|----------------|---------------|--------------|--------------|--------------|--------------|-----------------|----------------|
| | dospelí | deti | dôchodcovia | ZŤP a ZŤP-S | doprovod | neplatiaci | deti do 3 rokov | spolu |
| 1. | 2 423 | 1 305 | 90 | 104 | 72 | 50 | 553 | 4 597 |
| 2. | 3 773 | 2 615 | 180 | 177 | 132 | 44 | 755 | 7 676 |
| 3. | 6 914 | 4 082 | 279 | 321 | 212 | 35 | 1 519 | 13 362 |
| 4. | 20 | 14 | 1 | 0 | 0 | 0 | 0 | 35 |
| 5. | 8 240 | 4 965 | 398 | 372 | 314 | 283 | 1 695 | 16 267 |
| 6. | 17 297 | 14 369 | 838 | 965 | 1 191 | 2 113 | 3 786 | 40 559 |
| 7. | 24 213 | 19 230 | 1 636 | 1 192 | 857 | 629 | 4 140 | 51 897 |
| 8. | 27 393 | 20 011 | 1 874 | 1 327 | 816 | 249 | 4 336 | 56 006 |
| 9. | 11 824 | 6 534 | 647 | 534 | 366 | 169 | 2 390 | 22 464 |
| 10. | 8 661 | 5 620 | 430 | 340 | 292 | 200 | 1 499 | 17 042 |
| 11. | 4 041 | 2 201 | 139 | 189 | 115 | 236 | 759 | 7 680 |
| 12. | 3 016 | 1 540 | 102 | 80 | 60 | 26 | 361 | 5 185 |
| Spolu | 117 815 | 82 486 | 6 614 | 5 601 | 4 427 | 4 034 | 21 793 | 242 770 |



V. VYHODNOTENIE ČINNOSTI HOSPODÁRSKEJ SPRÁVY

Odbor hospodárskej správy v rámci svojej činnosti sa delí na:

- oddelenie údržby,
- oddelenie záhradnícke,
- oddelenie krmovín a výživy zvierat.

Hospodárska okrem činností jednotlivých oddelení zabezpečuje aj upratovanie toaliet, výdaj stravy zamestnancom, materiálo technické zabezpečenie, archív a dopravu.

Pracovníci oddelenia údržby vykonávali drobné stavebné úpravy (presun oplotenia výbehu antilop, čiastočná obnova expozície pre gibbonov, spolupráca pri rekonštrukcii výbehu rysa, zázemie pre kapybary, oprava vodného ihriska, betonárske práce vo výbehu nosorožcov a danielov, oprava oplotenia kengury, výroba stojísk na smetné nádoby, drobné stolárske práce, čistenie kanalizácií, montáž elektrických ohradníkov a pod.). Okrem spomínaných prác vykonávali práce podľa požiadaviek jednotlivých oddelení.

Pracovníci záhradníckeho oddelenia vykonávajú po zime úpravy, opravy a revitalizáciu trávnikov v celom areáli ZOO, úpravu kríkov, živých plotov a úpravu záhonov. Pripravovali areál rôznymi úpravami trávnikov, kríkov a záhonov na otvorenie sezóny. Pracovníci sa počas celého roka venovali údržbe jestvujúcej zelene - kosenie, polievanie, hrabanie, hnojenie a v niektorých častiach i mulčovanie. V rámci údržby živých plotov išlo najmä o ich strihanie a polievanie.

V expozičných častiach zabezpečovali novú výsadbu v expozícii rysa ostrovida, ako aj špeciálnu údržbu paliem, okrasných kríkov a stromov. K pravidelnej činnosti záhradníckeho oddelenia počas celého roka patrí aj zabezpečovanie čistoty areálu a komunikácií, čo zahŕňa zber a odvoz odpadov, zametanie lístia, odhrňanie snehu, posyp ciest a chodníkov.

Oddelenie krmovín a výživy zvierat zabezpečuje výživu a krmné dávky pre zvieratá na zverených úsekoch podľa špecifických nutričných požiadaviek daných druhov. pričom sa zohľadňuje nutričná hodnota krmiva.

Na úseku dopravy sme vykonávali drobné opravy áut a elektromobilov, odvoz kontajnerov s hnojom z výbehov na hnojisko ZOO a dovoz krmovín z obchodov Metro a Kaufland. Pre potreby údržby chodníkov sme kúpili malotraktor s prídavnými zariadeniami na zametanie, posyp a odhrňanie snehu.

Pracovníci HS spolupracujú s ošetrovateľmi pri opravách a údržbe voliér, výbehov a ubikácií a zabezpečujú orez letniny na okus a zelenej trávy na kŕmenie zvierat, odvoz a likvidáciu okusu.

V spolupráci dobrovoľníkmi sa uskutočnila výsadba rastlín a stromov pri lamách, hrabanie lístia, čistenie Vydrice, natieranie plotov, príprava plochy pre budúce výbehy.

| AUTODOPRAVA | Plán v € | Čerpané v € | % plnenia |
|-------------------------------------|----------|-------------|-----------|
| Oleje, tuky, mazadlá | 0 | 50 | |
| PHM | 14 527 | 12 131 | 84% |
| Auto materiál | 2 907 | 345 | 12% |
| Opravy a údržba motorových vozidiel | 17 849 | 16 797 | 94% |

| ODPADY | Plán v € | Čerpané v € | % plnenia |
|----------------------------|----------|-------------|-----------|
| Komunálny odpad | 23 443 | 24 549 | 105% |
| Ostatné odpady | 1 735 | 1 146 | 66% |
| Živočíšny odpad (kadávery) | 1 542 | 2 025 | 131% |
| Stočné | 6 062 | 14 813 | 244% |

Spotreba energie.

V roku 2025 predstavovali náklady na energie (zemný plyn, elektrická energia, vodné) úhrnom 323 619,59 331 463,94 € čo predstavuje voči roku 2024 (331 463,94) takmer zanedbateľný rozdiel čo sa nákladov týka (pokles o 2,4%).

Napriek miernemu poklesu nákladov na energie v absolútnom vyjadrení došlo v jej jednotlivých formách k rôznorodému vývoju ktorý bude analyzovaný nižšie.

V prípade elektrickej energie predstavoval ročný náklad 238 121,49 € pri spotrebe 1 124 MWh (v roku 2024 to bolo 275 729,90 € pri spotrebe 1.118 MWh. Oproti roku 2024 sa zvýšila spotreba elektrickej energie o relatívne bezvýznamných 6 MWh, nárast spotreby predstavuje iba 0,6% čo prakticky znamená, že spotreba elektrickej energie je konštantná.

Jednotková cena (€/MWh vrátane DPH) sa oproti roku 2024 znížila z 262,5€/MWh na aktuálnych 211,9€, čo predstavuje pokles o 24,2%. Veľmi výrazným spôsobom poklesla cena komodity, klesla z vyše 150€/MWh (priemer roka 2024) na menej ako 110€/MWh.

K výraznému zníženiu nákladov na elektrickú energiu tak isto prispela zmena dodávateľa, ktorého zabezpečili TSB pre mestské organizácie.

Časť úspory nákladov na elektrickú energiu ale absorbovala zvýšená daň z pridanej hodnoty, čo platí pre ostatné komodity tiež.

Ročný náklad na zabezpečenie zemného plynu predstavoval 55.006,26 € pri spotrebe 560,3 MWh (v roku 2024 to bolo 49 773,89 € pri spotrebe 497 MWh).

Zvýšenie spotreby zemného plynu predstavuje 12,6% vo fyzických jednotkách, pričom náklad na zemný plyn sa zvýšil voči roku 2024 o 10,5%.

Zvýšenie spotreby zdôvodňujeme jednak chladnejšími zimnými mesiacmi v porovnaní s rokom 2024 ale aj zvýšením tepelnej pohody zvieratám a zamestnancom, ktorá bola kvôli vysokým cenám v rokoch 2023 a 2024 nastavená na minimálnu mieru pri ktorej zvieratá prežijú bez závažných ochorení a/alebo úmrtí.

K zníženiu nákladov tiež výrazne prispelo zníženie priemernej ročnej ceny komodity zemného plynu, ktorá sa v dôsledku ukludnenia situácie na trhoch znížila z na 52,6€ v roku 2024 na 44,64€ v roku 2025. Podobne ako v prípade elektrickej energie, aj nákupy zemného plynu zabezpečili TSB.

Spotreba vody v roku 2025 predstavovala 10.088 m³ vody a celkový náklad na jej obstaranie dosiahol 30.491,84€ čo predstavuje voči roku 2024 bezprecedentný nárast (v roku 2024 bola spotreba 4.568 m³ vody a celkový náklad na vodné a stočné predstavoval 5 960,15€). V porovnaní s rokom 2024 vzrástla spotreba vody o 281,55%. Dôvody tohto vskutku masívneho nárastu spotreby vody sú najmä:

- Nový bazén hrošíka libérijského ktorý bol na jar 2025 daný do plnej prevádzky. V letnom období sa mu musí vody pravidelne, spravidla raz týždenne vymieňať.
- Nové herné prvky pre deti na ihrisku (vodný hrad), tak isto ide o novú atrakciu ktorá je najmä medzi detskými návštevníkmi mimoriadne obľúbená.
- Prevádzka hmlových brán

V roku 2025 pridané nové odberné miesta vody síce zaťažujú rozpočet, ale treba povedať, že výrazne zlepšujú návštevnícky zážitok a máme k nim veľa pozitívnej spätnej väzby.

Na zvýšení nákladov na vodné a stočné mala obmedzený vplyv aj zmena ceny, ku ktorej došlo v októbri 2025. Na začiatku roka činilo vodné a stočné 3,06 € a ku koncu roka 3,25 € čo predstavuje nárast o 6%.

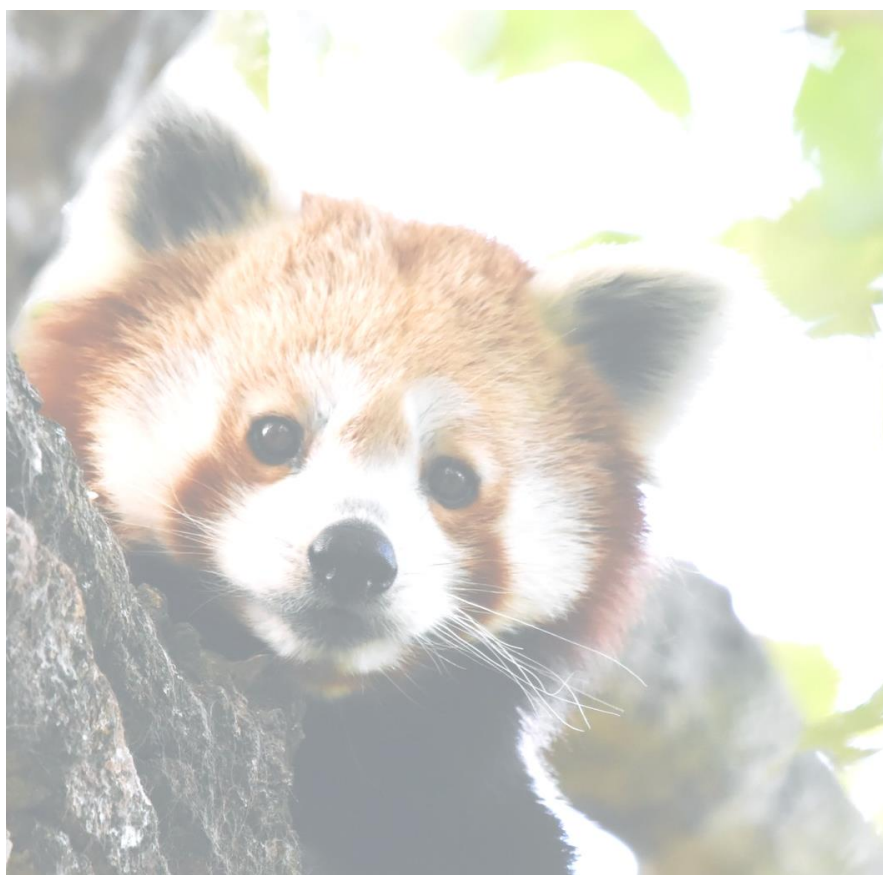
Úsek výživy zvierat

Pri zostavovaní a prehodnocovaní krmných dávok musíme dbať na kvalitu, kvantitu, vyváženosť a variabilitu potravných komponentov v krmive pre naše zvieratá. Významnými činiteľmi je simulácia sezónnosti v

prírode, zohľadnenie druhovo špecifickej potravnnej ekológie, vek, zdravotný stav jednotlivcov a reprodukcia zvierat. Zabezpečovanie a optimalizácia potreby energie a živín pre našich chovaných jedincov zvierat na dennej báze v súvislosti so sezónnosťou a špecifickými potravnými preferenciami týchto druhov sú jednou z veľkých výziev týkajúcich sa výživy zvierat v zoologických záhradách. Nevhodné zloženie krmnej dávky vedie k dlhému radu zdravotných komplikácií a strate reprodukcie. K najčastejším zdravotným problémom spôsobeným nevyváženou, či nevhodnou potravou patrí nadmerné opotrebovanie zubov, diabetes mellitus, srdcové choroby, prerastaniu paznechtov či laminitídy u kopytníkov. Liečba je komplikovaná a finančne nákladná, preto je nutné venovať intenzívnu pozornosť výžive zvierat, lebo prevencia je vždy lacnejšia.

V roku 2025 sme použili finančné prostriedky na krmivá a stelivá v celkovej výške 352 942 €. K najvýznamnejším položkám patrí mäso, ovocie a zelenina a jadrové krmivá. Z vyššie uvedených dôvodov sme spetrovali a simulovali exotickým zvieratám potrebný príjem vlákniny, vitamínov nákupom zeleniny, ovocia, špeciálnych krmných zmesí, vitamínových a minerálnych doplnkov. Oproti predošlému roku došlo k nárastu o 82 366 76 € čo bolo spôsobené enormným nárastom cien potravín vďaka inflácii a zvýšenej DPH. V rámci vlastných kapacít sa podarilo zabezpečiť na kŕmenie zvierat cca 42 ton trávy z našich kosných lúk v hodnote 2 324,- €, letninu z nášho lesa cca 15,35 t v hodnote 1202,05 €, a seno cca 4,515 t (301 malých balíkov) v hodnote 999,62 €.

| Spotreba krmiva v roku 2025 – vybrané komodity | Spotreba v € |
|--|--------------|
| objemové krmivo | 50 234 |
| potraviny | 5 005 |
| mäso | 97 538 |
| ovocie a zelenina | 60 478 |
| jadrové krmivo | 74 003 |
| stelivá | 16 941 |



VI. VYHODNOTENIE INVESTIČNEJ ČINNOSTI

ZOO Bratislava má ambície stať sa najlepšou zoo pre zvieratá v regióne

Stavebné úpravy realizované v areáli ZOO Bratislava sú v súlade s novou koncepciou rozvoja zoologickej záhrady. Práve pomocou koncepcnej práce chce zoo zlepšiť verejný priestor a podmienky zvieratám, ktoré má vo svojej starostlivosti.

Zoo Bratislava

- Výbeh rysy s európskymi parametrami, možnosť mať chovný pár a návrat týchto šeliem cez program reintrodukcie
- Výbeh hrošíky
- Výbeh pre kapybary
- Voda a na druhý kopec
- Jazdecký areál - začiatok revitalizácie areálu, nová ohrada na kone, nová prípojka vody a električky pre areál
- Picie fontánky
- Vodné ihrisko, ktorého súčasťou je aj dažďová záhrada
- Infotabuľa pri vstupe a doplnený navigačný systém o novú mapu
- Nový vstupný portál
- Masívne sadíme – výsadba pred vstupom, Ekopolis, Výsadba africká savana a nové výbehy - bilancia je
- 132 stromov a 1 749 kusov rastlín
- Začali sme stavbu dželady, sprístupníme losky, africký kopec prvá etapa - nový chodník s vyhlídkami výsadbou, osvetlením a mobiliárom
- Začala sa rekonštrukcia šelmincov - riešenie bezbariérovosti, nová výsadba vo výbehoch a celkom nová výsadba v návštevníckej časti
- Šelminec - Doplnili sme enrichment / drevené ležadlá / preliezky / do všetkých výbehov. Vymenili sme drevené pálandy pre šelmy v interiéri.
- Zväčšil sa výbeh pre gibóny
- Altánok na teambuldingy
- CVTI spolupráca zážitkové centrum - zážitkové centrum má vytvoriť nový vstup do ZOO s gastro zázemím, šatňami a zooshopom. V blízkosti vznikne nové parkovisko aj pre návštevníkov ZOO
- Uzavretie koncepcie vývoja ZOO na nasledovných 5 rokov
- Nové zvery, skunky, kapybary, levica, vtáky
- Zlepšili sa a zväčšili výbehy pre viaceré výbehy – mundžaky, rys kanadský, výr skalný
- Sochy v ZOO, kultúra - črevo, rys a vlky
- Zvyšovanie komfortu návštevníkov s malými deťmi - sedačka pre deti na toaletách
- Pribudlo 50 lavičiek v areáli aj v rámci revitalizovaného predpoľa
- Pokračovanie v znižovaní a odstraňovaní plotov

Pripravujeme / rozpracované projekty :

- rekonštrukcia a spodného zväčšenie detského ihriska
- nové bistro s rozšírenou ponukou jedla, ktoré bude mať aj krytú časť na posedenie v zime. Zároveň ponúkne priestor pre rodičov s bábätkami na kŕmenie a prípravu jedla v čistom a pokojnom prostredí.
- Rekonštrukcia Diettrichovej vily, kde vznikne EnviroHUB – podali sme žiadosť o Interreg
- Podarilo sa nám získať dotáciu z Envirofonde na rozpracovanú realizáciu výbehu Dželád aj s príťahými komunikáciami
- Výbeh pre hyeny
- Nový výbeh pre poníky
- Revitalizácia časti chodníka vo vtáčom údolí
- Revitalizácia výbehu pre kozorožce
- Architektonická súťaž na nový žirafinec
- Jazdiareň - sanácia objektov

VII. VYHODNOTENIE PERSONÁLNEJ PRÁCE

Vývoj zamestnanosti

Agenda personálnej politiky a personálneho manažmentu spadá pod správu ekonomického oddelenia.

V priebehu roka 2025 bol uzatvorený pracovný pomer s 59 zamestnancami. Z uvedeného počtu nastúpilo 20 zamestnancov na základe pracovnej zmluvy a 39 na základe práce na dohodu, a to 15 na dohodu o pracovnej činnosti, 13 na dohodu o vykonaní práce a 11 na základe dohody o brigádnickej práci študenta. Pracovný pomer bol ukončený v celkovom počte 62, z čoho 15 bolo ukončení pracovnej zmluvy a 47 ukončenie práce na dohodu. Vzhľadom na sezónnosť niektorých prác v Zoologickej záhrade sa väčšia časť dohôd uzatvára práve v období hlavnej sezóny, t.j. v období od marca do októbra.

V oblasti miezd u pracovníkov Zoologickej záhrady, ktorí patria pod verejnú správu, neprišlo k žiadnym úpravám, vzhľadom na skutočnosť, že podpísaná Kolektívna zmluva vyššieho stupňa pre zamestnávateľov, ktorí pri odmeňovaní postupujú podľa zákona č. 553/2003 Z.z. bola uzatvorená len na obdobie 1.7.2025 až 31.12.2025 a neriešila valorizáciu platov. V prvom polroku 2025 bola poskytnutá zamestnancom jednorazová odmena 800 € na základe predchádzajúcich rokovaní o kolektívnej zmluve.

| Rok | Priemerný evidenčný počet zamestnancov | |
|------|--|----------------------|
| | Prepočítaný | Vo fyzických osobách |
| 2025 | 79,10 | 79 |
| 2024 | 80,50 | 79 |
| 2023 | 81,09 | 80 |

| Rok | Priemerná hrubá mesačná mzda v € |
|------|----------------------------------|
| 2025 | 1 652 |
| 2024 | 1 443 |
| 2023 | 1 344 |



VIII. HOSPODÁRENIE ORGANIZÁCIE

Na základe uznesenia Mestského zastupiteľstva hlavného mesta Slovenskej republiky Bratislavy č. 737/2024 zo dňa 12.12.2024, bol schválený rozpočet hlavného mesta SR Bratislavy pre ZOO Bratislava na rok 2025, nasledovne:

| | |
|---|-------------|
| „Z“ Bežný transfer – príspevok na prevádzku | 2.184.248 € |
| „Z“ Mzdy, platy, služobné príjmy a ostatné osobné vyrovnania | 1.418.284 € |
| „Z“ Kapitálový transfer – príspevok na obstaranie hmotného investičného majetku | 187.500 € |

Bežný transfer zahŕňa príspevok na výdavky súvisiace s organizačno-technickou podporou pri zabezpečovaní úloh v rámci hlavnej činnosti.

Záväzný ukazovateľ na mzdy, platy a ostatné osobné vyrovnania zohľadňuje nároky zamestnancov organizácie vyplývajúcej z legislatívy.

Kapitálové výdavky na rok 2025 v sume 187.500 € na nové chovné zariadenie makak, magot, supy a orlosupy (Karpatský les).

I. zmena rozpočtu

Na základe uznesenia Mestského zastupiteľstva hlavného mesta Slovenskej republiky Bratislavy č. 839/2025 zo dňa 24.04.2025 sa upravuje rozpočet ZOO:

| | |
|---|-------------|
| „Z“ Bežný transfer – príspevok na prevádzku | 2.235.246 € |
| „Z“ Mzdy, platy, služobné príjmy a ostatné osobné vyrovnania | 1.418.284 € |
| „Z“ Kapitálový transfer – príspevok na obstaranie hmotného investičného majetku | 187.500 € |

Zmena rozpočtu predstavuje zvýšenie bežných výdavkov:
630 - Tovary a služby vo výške 51.000 €.

II. zmena rozpočtu

V zmysle uznesenia mestského zastupiteľstva hlavného mesta Slovenskej republiky Bratislavy č. 737/2024 zo dňa 12.12.2024 bolo primátorom mesta vydané rozpočtové opatrenie č. 5 zo dňa 27.06.2025. V súlade s týmto opatrením sa rozpočet upravuje nasledovne:

| | |
|---|-------------|
| „Z“ Bežný transfer – príspevok na prevádzku | 2.325.683 € |
| „Z“ Mzdy, platy, služobné príjmy a ostatné osobné vyrovnania | 1.484.684 € |
| „Z“ Kapitálový transfer – príspevok na obstaranie hmotného investičného majetku | 473.000 € |

Zmena rozpočtu predstavuje zvýšenie bežných a kapitálových výdavkov:
640 – Transfer – jednorazová odmena 800 € pre zamestnanca štátnej a verejnej služby v sume 90.437 €.
720 – Navýšenie KT – nové chovné zariadenie makak, magot, supy a orlosupy v sume 285.500 €.

III. zmena rozpočtu

Na základe uznesenia Mestského zastupiteľstva hlavného mesta Slovenskej republiky Bratislavy č. 965/2025 zo dňa 18.09.2025 boli upravené finančné vzťahy nasledovne:

| | |
|---|-------------|
| „Z“ Bežný transfer – príspevok na prevádzku | 2.325.683 € |
| „Z“ Mzdy, platy, služobné príjmy a ostatné osobné vyrovnania | 1.484.684 € |
| „Z“ Kapitálový transfer – príspevok na obstaranie hmotného investičného majetku | 628.000 € |

Zmena rozpočtu predstavuje zvýšenie kapitálových výdavkov:

720 – Navýšenie KT – vybudovanie presieťovania (chovné zariadenie pre mačkovité šelmy) v sume 155.000 €.

IV. zmena rozpočtu

V zmysle uznesenia mestského zastupiteľstva hlavného mesta Slovenskej republiky Bratislavy č. 737/2024 zo dňa 12.12.2024 bolo primátorom mesta vydané rozpočtové opatrenie č. 7 zo dňa 29.09.2025. V súlade s týmto opatrením sa rozpočet upravuje nasledovne:

| | |
|---|-------------|
| „Z“ Bežný transfer – príspevok na prevádzku | 2.326.197 € |
| „Z“ Mzdy, platy, služobné príjmy a ostatné osobné vyrovnania | 1.484.684 € |
| „Z“ Kapitálový transfer – príspevok na obstaranie hmotného investičného majetku | 628.000 € |

Zmena rozpočtu predstavuje zvýšenie bežných a kapitálových výdavkov:

640 – Transfer – jednorazová odmena 800 € pre zamestnanca štátnej a verejnej služby vo výške 514 €.

Hospodárenie organizácie:

Základné ukazovatele:

- Hospodársky výsledok (HČ+PČ) zostal prebytkový a medziročne mierne vzrástol z **378.172 €** na **391.721 €** (mierne posilnenie finančnej stability).
- Celkové výnosy vzrástli z **4.660.983 €** na **4.745.501 €** (+1.8 %), pričom rast je ťahaný najmä transfermi z verejných zdrojov.
- Celkové náklady vzrástli z **4.282.811 €** na **4.354.287 €** (+1.7 %). Hlavným motorom rastu sú osobné náklady a služby.
- Podiel vlastných výnosov na financovaní prevádzky klesol, rastie závislosť od transferov.

Výsledovka v skratke (HČ+PČ)

| Ukazovateľ | 2024 | 2025 | Zmena € | Zmena % |
|-----------------------|-------------|-------------|----------|---------|
| Spolu výnosy | 4 660 983 € | 4 745 501 € | +84 518 | +1.8 % |
| Spolu náklady | 4 282 811 € | 4 354 287 € | +71 476 | +1.7 % |
| Hosp. výsledok | 378 172 € | 391 721 € | +13 549 | +3.6 % |
| Vlastné výnosy | 2 223 627 € | 2 058 602 € | -165 025 | -7.4 % |
| Transfery | 2 437 356 € | 2 686 900 € | +249 544 | +10.2 % |

ŠTRUKTÚRA NÁKLADOV A HLAVNÉ TRENDY

Náklady v hlavnej činnosti za sledované obdobie boli čerpané na 96,71 % v sume 4.114.740 €. Náklady v podnikateľskej činnosti za sledované obdobie boli čerpané na 75,69 % v sume 240.225 €.

Vyššie čerpanie nákladov sa prejavilo najmä v položkách:

Osobné náklady

Medziročne vzrástli z 2.053.115 € na 2.235.281 € (+9 %)

Spotreba materiálu.

V roku 2025 bola spotreba materiálu 550 128 €, čo je viac oproti roku 2024 o 48.098 €. Väčšia spotreba bola hlavne z dôvodu nárastu cien ako za materiál tak i za krmivo.

Ostatné služby

vzrástli z 445.890 € na 502.815 € (+12.8 %) v dôsledku úprav nových výbehov

| | | | |
|--|---------|--|--------|
| Ostatné služby | 688 | Ost.sl.-stočné | 14 813 |
| Ost.sl.-preprava | 6 439 | Ost.sl.- geodetické práce | 13 840 |
| Ost.sl.-upratovacie služby | 13 848 | Ost.sl.-servis výťahov, kotolní, plyn, elektrina a VZT | 12 680 |
| Ost.sl.-nájomné iné | 2 977 | Ost.sl.- úprava terénu, výrub stromov, dendrologické záhr. práce | 0 |
| Ost.sl.-právne, ekonom, daňové a iné poradenstvo | 12 664 | Ost.sl.-kontrola hasiacich prístrojov | 3 182 |
| Ost.sl.-hardware, software, poradenstvo | 24 400 | Ost.sl.-parkovné, diaľničné známky | 609 |
| Ost.sl.-reklama, inzercia, propagácia | 47 134 | Ost.sl.-výroba kľúčov | 394 |
| Ost.sl.-školenia, kurzy, konferencie | 11 529 | Ost.sl.- výpis RT | 25 |
| Ost.sl.- Pracovná zdravotná služba | 0 | Ost.sl.- provízia go out | 4 142 |
| Ost.sl.-strážna služba | 118 381 | Ost.sl.- Krmovináreň | 141 |
| Ost.sl.-výkony spojov | 16 123 | PČ-Ost.sl.-software, hardware, poradenstvo | 528 |
| Ost.sl.-štúdie, expertízy, posudky | 5 415 | PČ-Ost.sl.-strážna služba | 9 060 |
| Ost.sl.-ostatné | 136 190 | PČ-Ost.sl.-výkony spojov | 4 |
| Ost.sl.-revízie | 4 826 | PČ-Ost.sl.-ostatné | 8 861 |
| Ost.sl.-kadávery, odvoz a likv. | 2 025 | PČ-Ost.sl.-revízie | 183 |
| Ost.sl.-OLO a ostat. odpady | 1 146 | PČ-Ost.sl.-veterinárne služby | 85 |
| Ost.sl.-veterinárne služby | 29 607 | PČ-Ost.sl.-stočné | 876 |

Úspory boli dosiahnuté v nasledovných nákladových položkách.

Opravy a udržiavanie.

V roku 2025 boli opravy a udržiavanie nižšie ako v roku 2024. Boli to hlavne opravy na elektromobiloch a motorových vozidlách Renault, VW Touran, nakoľko vozový park ZOO Bratislava je veľmi zastaralý. Ďalej opravy na záhradnej technike. Ostatné opravy sa týkali najmä úpravovne vody v pavilóne primátov, mimoriadnej situácii opravy dlažby po povodni, opravy šúbrov, prelanenia v expozícii primátov, okien v chovnom zariadení hrošík, úpravy el. zariadení v areály zoo, opravy kamier, poškriabané sklá vo výbehu levov.

Energie

klesli z 331.464 € na 291.547 € (-12.0 %). Ide o kombináciu cien energií a úspor/opatrení v spotrebe.

Odpisy

mierne klesli z 463.143 € na 432.347 € (-6.6 %), čo súvisí so štruktúrou majetku a ukončovaním odpisovania časti investícií.

Medziročné porovnanie vybraných nákladov z hlavnej činnosti:

| Čerpanie nákladov I.-XII. 2025 | Rok 2024 | Rok 2025 | Medziročné porovnanie | |
|---|------------------|------------------|-----------------------|-----------|
| Náklady | Hlavná činnosť | | Nárast/pokles | |
| | skut. I-XII. | skut. I-XII. | v € | v % |
| Spotreba materiálu | 495 035 | 545 731 | 50 696 | 10% |
| Spotreba energie | 316 101 | 288 959 | -27 143 | -9% |
| Služby z toho: | 596 743 | 563 603 | -33 141 | -6% |
| - opravy a udržiavanie | 145 106 | 60 929 | -84 177 | -58% |
| - cestovné | 13 311 | 9 774 | -3 536 | -27% |
| - náklady na reprezentáciu | 5 251 | 9 681 | 4 430 | 84% |
| - ostatné služby | 433 075 | 483 218 | 50 143 | 12% |
| Osobné náklady | 1 891 297 | 2 114 939 | 223 642 | 12% |
| - mzdy | 1 351 132 | 1 503 202 | 152 071 | 11% |
| - OON | 42 490 | 65 032 | 22 542 | 53% |
| - zákonné sociálne poistenie | 487 484 | 535 581 | 48 097 | 10% |
| DDS | 10 191 | 11 123 | 932 | 9% |
| záonné sociálne náklady | 74 224 | 105 987 | 31 763 | 43% |
| - sociálny fond | 11 917 | 16 716 | 4 799 | 40% |
| - prís. na stravovanie | 48 445 | 62 524 | 14 079 | 29% |
| - odstup., odchodné | 8 278 | 2 748 | -5 530 | -67% |
| - ND náhrada | 2 639 | 2 832 | 194 | 7% |
| - rekreačné poukazy | 2 048 | 2 566 | 518 | 25% |
| - vstup, prevent. prehliadky | 591 | 17 877 | 17 285 | 2922% |
| - vstup, prevent. prehliadky | 306 | 500 | 194 | 63% |
| - ostatné soc. náklady | 0 | 224 | 224 | |
| Daň z nehnuteľností | 77 | 77 | 0 | 0% |
| Ostatné dane a poplatky | 23 553 | 25 763 | 2 210 | 9% |
| Ostatné náklady na prevádzkovú činnosť | 99 602 | 33 890 | -65 712 | -66% |
| Manká a škody + pokuty a penále | 163 | 2 026 | 1 862 | 1140% |
| Odpisy | 463 143 | 432 347 | -30 796 | -7% |
| Tvorba ostatných rezerv z prev. činnosti | 12 657 | 0 | -12 657 | -100% |
| Tvorba zák. oprav. polož., ostatných polož. | 0 | 29 | 29 | |
| Kurzové straty | 303 | 142 | -178 | -59% |
| Ostatné finančné náklady | 1 377 | 1 268 | -109 | -8% |
| S p o l u | 3 974 275 | 4 114 757 | 140 466 | 4% |

Medziročné porovnanie vybraných nákladov z podnikateľskej činnosti:

| Čerpanie nákladov I.-XII. 2025 | Rok 2024 | Rok 2025 | Medziročné porovnanie | |
|---|-------------------|----------------|-----------------------|-------------|
| Náklady | Podnikat. činnosť | | Nárast/pokles | |
| | skut. I-XII. | skut. I-XII. | v € | v % |
| Spotreba materiálu | 6 995 | 4 397 | -2 598 | -37% |
| Spotreba energie | 15 363 | 2 589 | -12 774 | -83% |
| Predaný tovar | 103 036 | 76 569 | -26 468 | -26% |
| Služby z toho: | 12 815 | 19 597 | 6 782 | 53% |
| - opravy a udržovanie | 0 | 0 | 0 | |
| - cestovné | 0 | 0 | 0 | |
| - náklady na reprezentáciu | 0 | 0 | 0 | |
| - ostatné služby | 12 815 | 19 597 | 6 782 | 53% |
| Osobné náklady | 161 818 | 120 342 | -41 476 | -26% |
| - mzdy | 98 892 | 77 808 | -21 084 | -21% |
| - OON | 20 591 | 2 388 | -18 203 | |
| - zákonné sociálne poistenie | 40 026 | 38 998 | -1 028 | |
| DDS | 1 161 | 1 148 | -13 | -1% |
| zákonné sociálne náklady | 2 309 | 0 | -2 309 | -100% |
| - sociálny fond | 0 | 0 | 0 | |
| - príspev. na stravovanie | 0 | 3 592 | 3 592 | |
| - odstup., odchodné | 0 | 0 | 0 | |
| - pracovné oblečenie + pitný režim | 0 | 71 | 71 | |
| Ostatné dane a poplatky | 5 306 | 1 785 | -3 521 | -66% |
| Ostatné náklady na prevádzkovú činnosť | 84 | 47 | -37 | -44% |
| Manká a škody + pokuty a penále | 0 | 520 | 520 | |
| Odpisy | 0 | 0 | 0 | |
| Tvorba ostatných rezerv z prev. činnosti | 0 | 9 081 | 9 081 | |
| Tvorba zák. oprav. polož., ostatných polož. | 0 | 0 | 0 | |
| Ostatné finančné náklady | 24 | -2 | -22 | -109% |
| Splatná daň z príjmov, daň z úrokov | 1 936 | 453 | -1 936 | -50% |
| S p o l u | 308 538 | 239 040 | -68 991 | -22% |

ŠTRUKTÚRA VÝNOSOV

Celkové výnosy za sledované obdobie v hlavnej činnosti dosiahli plnenie na 105,89 %, čo sa približne rovná plánu a taktiež výnosom minulého roka. Výnosy v podnikateľskej činnosti dosiahli plnenie na 75,91 %, čo predstavuje pokles oproti roku 2024 o 28,93 % a to najmä z dôvodu uzatvorenia zoo pre SLAK.

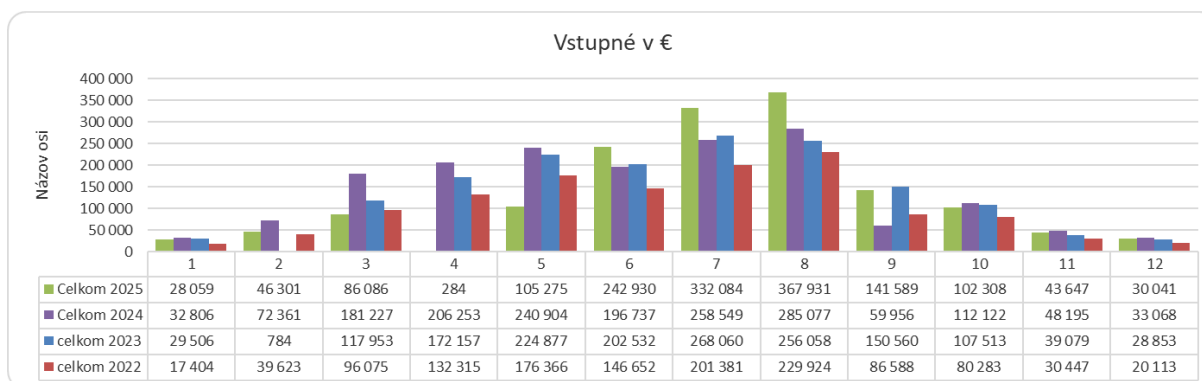
Vlastné výnosy tvorili najmä:

Vlastné výnosy (vstupné, zooshop, služby, ostatné)

v roku 2024 dosiahli približne 2.223.627 € (47.7 % všetkých výnosov) a v roku 2025 klesli na 2.058.602 € (43.4 %). Medziročný pokles je -7.4 %. (Dôsledok SLAK)

Tržby za vlastné výkony a vstupné.

Počas sledovaného obdobia sme dosiahli tržby zo vstupného vo výške 1.641.885 €, čo predstavuje 100,73 % z celkového plánu a je to menej oproti roku 2024 o 138.009 €, taktiež z dôvodu SLAK.



Výnosy z darovaných prostriedkov od subjektov mimo verejnej správy.

Tu sú zúčtované finančné prostriedky, ktoré nám boli poskytnuté od našich sponzorov s účelovým určením na krmné dávky, enrichment, chovné zariadenia a všeobecný rozvoj pre adoptované zvieratá v sume 48.918 €.

Transfery vzrástli z 2.437.356 € (52.3 % výnosov) na 2.686.900 € (56.6 % výnosov), čo predstavuje medziročný rast +10.2 %.

Medziročné porovnanie vybraných výnosov z hlavnej činnosti:

| Výnosy I.-XII. 2025 | Rok 2024 | Rok 2025 | Medziročné porovnanie | |
|--|------------------|------------------|-----------------------|-------|
| Výnosy | Hlavná činnosť | | Nárast/pokles | |
| | skut. I-XII. | skut. I-XII. | v € | v % |
| Tržby za vl. výrobky - zvieratá | 7380 | 3300 | -4 080 | -55% |
| Tržby z predaja sl. | 1 820 148 | 1 679 662 | -140 486 | -8% |
| z toho: - vozenie pony | 8 510 | 7 824 | -686 | -8% |
| -tábory, ostatné | 30 794 | 29 953 | -841 | -3% |
| - vstupné | 1 779 894 | 1 641 885 | -138 009 | -8% |
| - reklama a marketing | 950 | 0 | -950 | -100% |
| Tržby za tovar: | 0 | 8 255 | 8 255 | |
| - Automaty na krmivo | 952 | 8 255 | 7 303 | 767% |
| Zmena stavu zvierat | 4612,1 | -4 891 | -9 503 | -206% |
| Aktivácia | 0 | 0 | 0 | |
| z toho: - krmivá | 6582,71 | 11 239 | 4 657 | 71% |
| - ostatné | 0 | 0 | 0 | |
| Ostatné výnosy z prev. činnosti | 42 536 | 97 469 | 54 933 | 129% |
| - poisťné plnenie | 0 | 84 089 | 84 089 | |
| - ostatné | 38 773 | 8 511 | 45 317 | 117% |
| - popl.za ubytovňu | 3 763 | 4 828 | 4 747 | 126% |
| - nájomné | 0 | 41 | 4 828 | |
| Zúčtovanie zákonných rezerv a opr. pol. | 26 534 | 9 217 | -26 493 | -100% |
| Zúčtovanie ostatných rezerv z prev. čin. | 0 | 14 142 | 9 217 | |
| Kurzové zisky | 13,45 | 0 | 14 129 | |
| Výn. z bež. transf. od ostat. sub. mimo VS | 0 | 0 | 0 | |
| Vlastné príjmy | 1 907 807 | 2 686 900 | -1 907 824 | 41% |
| Výnosy z bež. transferov | 2 124 065 | 2 223 566 | 99 501 | 5% |
| Výnosy z bež. transferov ŠR | 0 | 94 751 | 94 751 | |
| Výnosy z kapit. transferov | 267 655 | 276 890 | 9 235 | 3% |

| | | | | |
|--|------------------|------------------|----------------|-----------|
| Výnosy z kapit. Transferov zo ŠR | 17 059 | 15 018 | -2 041 | -12% |
| Výnosy z kapit. transf....mimo VS-ostatné | 12 939 | 48 918 | 35 979 | 278% |
| Výnosy z kapit. transf. od ost. sub. mimo VS | 15 638 | 27 758 | 12 120 | 78% |
| Spolu | 4 345 162 | 4 505 293 | 160 114 | 4% |
| Hospodársky výsledok | 370 878 | 390 536 | 19 658 | 5% |

Medziročné porovnanie vybraných výnosov z podnikateľskej činnosti:

| Výnosy I.-XII. 2025 | Rok 2024 | Rok 2025 | Medziročné porovnanie | |
|--|-------------------|----------------|-----------------------|-------------|
| Výnosy | Podnikat. činnosť | | Nárast/pokles | |
| | skut. I.-XII. | skut. I.-XII. | v € | v % |
| Tržby z predaja sl. | 4545,41 | 3378 | -1 167 | -26% |
| -tábory, ostatné | 4545,41 | 3378 | -1 167 | -26% |
| - vstupné | 0 | 0 | 0 | |
| - reklama a marketing | 0 | 0 | 0 | |
| Tržby za tovar: | 213 019 | 159 968 | -53 051 | -25% |
| - zooshop | 213 019 | 159 968 | -53 051 | -25% |
| Ostatné výnosy z prev. činnosti | 92 046 | 76 879 | -15 167 | -16% |
| z toho: - inventúrne prebytky | 0 | 68 | 68 | |
| - ostatné | 95 | 7 558 | 7 463 | 7854% |
| - nájomné | 91 951 | 69 253 | -22 698 | -25% |
| Zúčtovanie zákonných rezerv a opr. pol. | 6209,96 | 0 | -6 210 | |
| Spolu | 315 821 | 240 225 | -75 596 | -24% |
| Hospodársky výsledok | 7 284 | 1 085 | -6 199 | -85% |

Hospodársky výsledok za rok 2025:

| | |
|-----------------------|-----------|
| hlavná činnosť | 391 721 € |
| podnikateľská činnosť | 1 185 € |

ZHODNOTENIE MAJETKOVEJ POZÍCIE

Z vlastných zdrojov boli financované nasledovné kapitálové výdavky:

| | |
|-------------------------------------|--------------|
| Výbeh pre makaky, supy, orlosupy | 6. 515,93 € |
| Krmivárka EMU | 1. 449,89 € |
| Traktor BASAK | 1. 328,40 € |
| Úvodná tabuľa | 3. 894,18 € |
| Lavičky s operadlom | 17. 180,52 € |
| Objekt HS | 3. 535,89 € |
| Unimobunka | 1. 380,00 € |
| Výbeh žeriavy a plameniaky | 2. 320,00 € |
| posedenie (bývalá stará krmiváreň) | 6. 198,56 € |
| Vodný projekt | 35. 268,35 € |
| Výbeh hrošík | 23. 565,62 € |
| Úprava výbehu (rys) diviaky | 1. 972,15 € |
| stojisko ORIX ADAX | 7. 988,73 € |
| Prístrešok ORIX | 14. 592,72 € |
| Jazdiareň | 41. 524,45 € |

| | |
|--------------------------------|---------------|
| Lávka pre autá Gazdovský dvor | 2 .214,00 € |
| Gazdovský dvor | 4 .000,00 € |
| Socha rysa | 11. 650,00 € |
| Úprava výbehu rys (diviaky) | 101 .527,82 € |
| Detské ihrisko pri ZooShope | 750,00 € |
| Rekonš. krmiv.-Reštaurácia ZOO | 21. 131,40 € |
| CHZ Kapybara | 12. 058,16 € |
| Diettrichova vila | 48. 589,00 € |
| Elektromobily | 51. 000,00 € |
| Príslušenstvo na traktor | 4.833,90 € |
| Malotraktor SOLIS | 29.174 € |
| CHZ pre mačkovité šelmy | 9. 322,38 € |

Z kapitálového transferu hlavného mesta:

| | |
|----------------------------------|-------------|
| Výbeh pre makaky, supy, orlosupy | 473. 000,00 |
| CHZ pre mačkovité šelmy | 155. 000,00 |

Z cudzích zdrojov:

| | |
|----------|----------|
| Kapybary | 2.453,02 |
|----------|----------|

| | | | Medziročné porovnanie | |
|--|----------------------|----------------------|-----------------------|-------------|
| | | | Nárast/pokles | |
| AKTÍVA | 2024 | 2025 | v € | v % |
| SPOLU MAJETOK (r.002+r.033+r.110+r.114) | 19 250 856,40 | 19 975 096,63 | 724 240,23 | 4% |
| Neobežný majetok (r.003+r.011+r.024) | 17 486 865,90 | 18 145 700,35 | 658 834,45 | 4% |
| Dlhodobý nehmotný majetok súčet (r.004 až 010) | 3 922,50 | 1 627,86 | -2 294,64 | -58% |
| Dlhodobý hmotný majetok súčet (r.012 až 023) | 17 482 943,40 | 18 144 072,49 | 661 129,09 | 4% |
| Pozemky (031) - 092A | 8 352 880,51 | 8 352 880,51 | 0,00 | 0% |
| Dlhodobý finančný majetok súčet (r.025 až r.032) | 0 | 0 | 0,00 | |
| OBEŽNÝ MAJETOK r.034+r.040+r.048+r.060+r.085+r. | 1 733 298,21 | 1 810 457,25 | 77 159,04 | 4% |
| Zásoby súčet (r.035 až r.039) | 299 769,49 | 294 043,61 | -5 725,88 | -2% |
| Zúčtovanie medzi subjektami verejnej správy súčet | 0 | 0 | 0,00 | |
| Dlhodobé pohľadávky súčet (r.049 až 059) | 0 | 0 | 0,00 | |
| Krátkodobé pohľadávky súčet (r.061 až 084) | 37 211,41 | 37 743,68 | 532,27 | 1% |
| Finančné účty súčet (r.086 až 097) | 1 396 317,31 | 1 478 669,96 | 82 352,65 | 6% |
| Časové rozlíšenie r. 111 až r. 113 | 30 692,29 | 18 939,03 | -11 753,26 | -38% |
| Náklady budúcich období (381)Odhadné účty aktívne (3) | 30 692,29 | 18 939,03 | -11 753,26 | -38% |

IX. PROGRAMOVÉ ROZPOČTOVANIE

Program č: 4 Príspevkové organizácie, podpora služieb a cestovného ruchu
Podprogram: 4.4 Zoologická záhrada

Zodpovednosť: riaditeľ Zoologickej záhrady

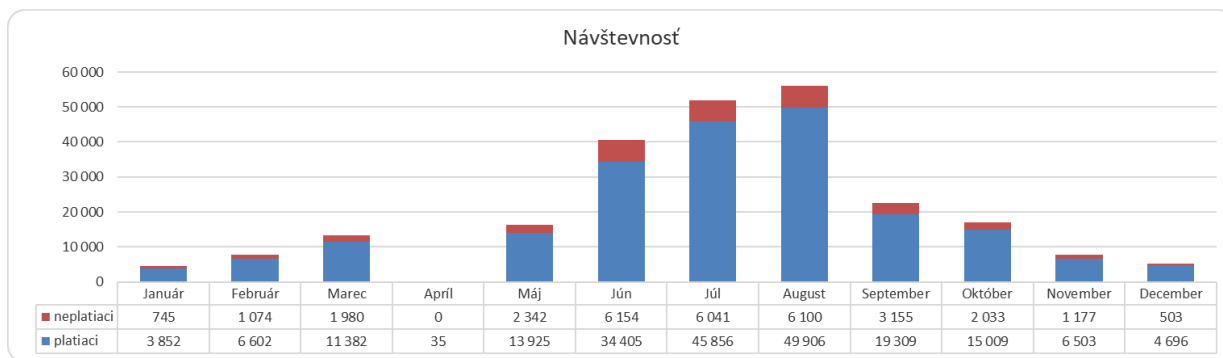
Zámer programu. Zvýšiť záujem verejnosti o návštevu Zoologickej záhrady a o záchranu ohrozených druhov živočíchov, neustále vytvárať vhodné prostredie pre odpočinok, výchovu a vzdelávanie obyvateľov a návštevníkov hlavného mesta.

cieľ programu: Podporiť aktivity z oblasti environmentalistiky.
 Ukazovateľ: Neformálne vzdelávanie prostredníctvom podujatí pre verejnosť.
 Cieľová hodnota: 14 podujatí za rok 2025

V roku 2025 sa uskutočnilo v ZOO BA 15 podujatí, cieľ splnený.

cieľ programu: Návštevnosť ZOO Bratislava
 Ukazovateľ: Počet návštevníkov
 Cieľová hodnota: 275.000 osôb.

ZOO v Bratislave navštívilo v roku 2025 242.770 návštevníkov, čo je v porovnaní s rovnakým obdobím minulého roka o 19.983 menej. Počet návštevníkov bol ovplyvnený v jarných mesiacoch SLAK, pre ktorú bola zoo zatvorená dva mesiace.



X. BILANCIA ROKU 2025

NOVÝ VÝBEH PRE RYSA OSTROVIDA 01

EURÓPSKE PARAMETRE

- ✓ Jedným z najvýznamnejších projektov bol nový výbeh pre rýsa, navrhnutý podľa európskych parametrov.
- ✓ Vytvára podmienky pre záchranný chov rýsa ostrovida a reintrodukcii do voľnej prírody v zahraničí.



ZLEPŠUJEME PODMIENKY PRE ZVIERATÁ 03

ZMENY VO VÝBEHOCH

- ✓ Viaceré existujúce výbehy prešli úpravami a zväčšením.
- ✓ Napríklad sme zlepšili a zväčšili výbehy pre muntžaky, gibony, rýsa kanadského či výra skalného, výbeh pre kapybary.



NOVÝ VÝBEH PRE HROŠIKA 02

VIAC KÚPANIA

- ✓ Otvorili sme nový výbeh pre hrošiky libérijské. Tešia sa veľkým bazénom a väčšiemu priestoru, kde sa môžu pásť.



NOVÉ ZVIERATÁ 04

NÁVRAT KAPYBÁR

- ✓ Po 13 rokoch sa do zoo vrátili kapybary močiarné.
- ✓ V zoo pribudla nová levica a aj nový druh – skunk pruhovaný.



VODNÉ IHRISKO

05

LETNÉ OSVIEŽENIE

- ✓ Vodné ihrisko s pumpou a hracími prvkami si získalo veľkú popularitu medzi deťmi.
- ✓ Doplnili sme aj nové pitné fontánky po celom areáli.



MASÍVNA VÝSADBA ZELENE

07

VIAC TIEŇA V AREÁLI

- ✓ Realizovali sme veľkú výsadbu rôznych druhov stromov - platany, sakury, duby, magnólie, borovica, jaseň a tisovec.
- ✓ Vo Vtáčom údolí vysadená nová zelená oáza; prirodzený tieň, útočisko pre mokradové živočíchy a príjemné prostredie aj pre našich návštevníkov.



STAVBA VÝBEHU PRE DŽELADY

06

PRVÝ KROK K AFRICKÉMU KOPCU

- ✓ Začali sme stavať výbeh pre paviany dželada.
- ✓ Pripravili sme prístupenie výbehu pre antilopy a odštartovali sme prvú etapu projektu Africký kopec – nový chodník s vyhlídkami, výsadbou, osvetlením a mobiliárom.



REKONŠTRUKCIA PAVILÓNU ŠELIEM

08

V NOVOM ŠATE

- ✓ Nový moderný dizajn.
- ✓ Vymenili sme drevený obklad, doplnili zelenú a kompletne zrekonštruovali interiér v návštevníckej časti.

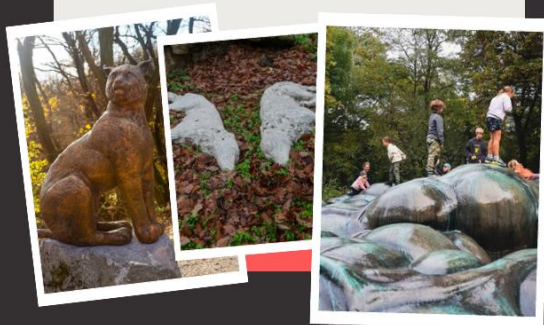


UMENIE V ZOO

09

NOVÉ SOCHY V AREÁLI

- ✓ Ako súčasť modernizácie verejného priestoru.
- ✓ Pribudla socha rysa pri novom výbehu, socha pripomínajúca ochranu vlkov alebo aj pocta pre najmenších živočíchov – mikrobióm čreva.



- ✓ Popri veľkých investičných projektoch sme v roku 2025 realizovali aj množstvo menších, no dôležitých krokov, ktoré postupne zvyšujú kvalitu areálu a komfort pre návštevníkov aj zamestnancov. Pribudli nové lavičky v areáli aj pred vstupom, infotabula pri vstupe a nový vstupný portál.
- ✓ V jazdeckom areáli sa začala revitalizácia – vznikla nová ohrada pre kone a nové prípojky vody a elektriny. Osadili sme detské sedáčky na toaletách. Možnosti využitia areálu pre vzdelávanie a komunitné aktivity sa rozšírili. Pre firmy sme sprístupnili nový altánok, vhodný pre teambuildingy a menšie eventy. Tieto kroky spolu s množstvom podujatí počas roka tvoria základ postupnej, ale systematickej premeny ZOO Bratislava.

ÚSPEŠNÉ PODUJATIA

10

VYZBIERALI SME ĎALŠIE FINANČIE PRE PRIMÁTY

- ✓ Benefičný beh oRUNgutan mal úspešný druhý ročník, vyzbieralo sa takmer 12000 eur.
- ✓ Organizovali sme pravidelne zábavné aj vzdelávacie podujatia, ktoré si návštevníci nenechali ujsť, tešíme sa z nárastu popularity.



- ✓ Rok 2025 by nebol možný bez podpory našich partnerov, dobrovoľníkov, firiem a adopčných rodičov. Túto pomoc neberieme ako samozrejmosť a veľmi si vážime, že ste s nami pri postupnej premeny ZOO Bratislava.
- ✓ Aj vďaka tejto spolupráci vznikajú projekty, ktoré pomôžu zoo napredovať, príkladom je spolupráca s CVTI SR na príprave zážitkového centra, ktorého budúcu podobu už poznáme vďaka kvalitnej architektonickej súťaži.

Príloha č.1a

Čerpanie nákladov I.-XII. 2025

| Ukazovateľ | Rok 2024 | | | Rok 2024 | | | Rok 2025 | | | Rok 2025 | | |
|---|------------------|------------------|---------------|----------------|----------------|----------------|------------------|------------------|---------------|----------------|----------------|---------------|
| | Hlavná čin. | | | Podnik.čin. | | | Hlavná čin. | | | Podnik.čin. | | |
| | plán | skut. I-XII. | % plnenia | plán | skut. I-XII. | % plnenia | plán | skut. I-XII. | % plnenia | plán | skut. I-XII. | % plnenia |
| Spotreba materiálu | 577 794 | 495 035 | 85,68% | 6 800 | 6 995 | 102,87% | 545 891 | 545 731 | 99,97% | 7 348 | 4 397 | 59,84% |
| Spotreba energie | 435 000 | 316 101 | 72,67% | 1 000 | 15 363 | 1536,25% | 332 194 | 288 959 | 86,98% | 16 131 | 2 589 | 16,05% |
| Predaný tovar | 0 | 0 | 0,00% | 97 000 | 103 036 | 106,22% | 0 | 0 | 0,00% | 108 188 | 76 569 | 70,77% |
| Služby z toho: | 700 451 | 596 743 | 85,19% | 21 865 | 12 815 | 58,61% | 696 581 | 563 603 | 80,91% | 13 363 | 19 597 | 146,65% |
| - opravy a udržovanie | 156 662 | 145 106 | 92,62% | 5 000 | 0 | 0,00% | 222 362 | 60 929 | 27,40% | | | |
| - cestovné | 10 000 | 13 311 | 133,11% | 2 000 | 0 | 0,00% | 13 976 | 9 774 | 0,00% | | | 0,00% |
| - náklady na reprezentáciu | 60 000 | 5 251 | 8,75% | 200 | 0 | 0,00% | 5 513 | 9 681 | 0,00% | 300 | | 0,00% |
| - ostatné služby | 473 789 | 433 075 | 91,41% | 14 665 | 12 815 | 87,39% | 454 729 | 483 218 | 106,27% | 13 063 | 19 597 | 150,02% |
| Osobné náklady | 2 001 754 | 1 891 297 | 94,48% | 141 000 | 161 818 | 114,76% | 1 985 862 | 2 114 939 | 106,50% | 160 728 | 120 342 | 74,87% |
| - mzdy | 1 361 068 | 1 351 132 | 99,27% | 100 000 | 98 892 | 98,89% | 1 418 284 | 1 503 202 | 105,99% | 98 892 | 77 808 | 78,68% |
| - OON | 100 000 | 42 490 | 42,49% | 5 000 | 20 591 | 411,82% | 45 019 | 65 032 | 144,46% | 20 591 | 2 388 | 11,60% |
| - zákonné sociálne poistenie | 531 686 | 487 484 | 91,69% | 35 000 | 40 026 | 114,36% | 511 858 | 535 581 | 104,63% | 40 026 | 38 998 | 97,43% |
| DDS | 9 000 | 10 191 | 113,24% | 1 000 | 1 161 | 116,07% | 10 701 | 11 123 | 103,94% | 1 219 | 1 148 | 94,19% |
| zákonné sociálne náklady | 69 000 | 73 918 | 107,13% | 2 000 | 2 309 | 115,43% | 98 064 | 105 763 | 107,85% | 2 524 | 3 662 | 145,09% |
| - sociálny fond | 14 000 | 11 917 | 85,12% | | | 0,00% | 12 512 | 16 716 | 133,59% | | | 0,00% |
| - prisp. na stravovanie | 35 000 | 48 445 | 138,41% | 2 000 | 2 309 | 115,43% | 50 867 | 62 524 | 122,92% | 2 351 | 3 592 | 152,79% |
| - odstup. odchodné | 12 000 | 8 278 | 68,98% | | | 0,00% | 8 691 | 2 748 | 31,62% | | | 0,00% |
| - ND náhrada | 6 000 | 2 639 | 43,98% | | | 0,00% | 2 771 | 2 832 | 102,22% | | | 0,00% |
| - rekreačné poukazy | 1 000 | 2 048 | 204,85% | | | 0,00% | 2 151 | 2 566 | 119,31% | | | 0,00% |
| - pracovné oblečenie + pitný režim | | | 0,00% | | | 0,00% | 20 129 | 17 877 | 0,00% | 174 | 71 | 0,00% |
| - vstup, prevent.prehliadky | 1 000 | 591 | 59,15% | | | 0,00% | 621 | 500 | 80,49% | | | 0,00% |
| Ostatné soc.náklady | 0 | 306 | 0,00% | | | 0,00% | 321,37 | 224 | 69,72% | | | 0,00% |
| Daň z nehnuteľností | 60 | 77 | 128,00% | | | 0,00% | 80,64 | 77 | 95,24% | | | 0,00% |
| Ostatné dane a poplatky | 28 600 | 23 553 | 82,35% | 1 500 | 5 306 | 353,75% | 24 306 | 25 763 | 105,99% | 5 572 | 1 785 | 32,04% |
| Zostatková cena pred.majetku | 0 | 0 | 0,00% | | | 0,00% | 0 | 0 | 0,00% | | | 0,00% |
| Ostatné náklady na prevádzkovú činnosť | 6 250 | 99 602 | 1593,63% | 1 500 | 83 | 5,50% | 70 452 | 33 889 | 48,10% | 87 | 47 | 54,36% |
| Manká a škody+pokuty a penále | 0 | 163 | 0,00% | | | 0,00% | 0 | 2 026 | 0,00% | 500 | 520 | 0,00% |
| Odpisy | 370 000 | 463 143 | 125,17% | | | 0,00% | 486 300 | 432 347 | 88,91% | | | 0,00% |
| Tvorba ostatných rezerv z prev.činnosti | 0 | 12 657 | 0,00% | 7 245 | 0 | 0,00% | 13 290 | 0 | 0,00% | 0 | 9 081 | 0,00% |
| Tvorba zák. oprav.polož. ostatných polož. | 0 | 0 | 0,00% | | | 0,00% | 0 | 29 | 0,00% | | | 0,00% |
| Kurzové straty | 50 | 303 | 605,98% | | | 0,00% | 318,14 | 142 | 44,69% | | | 0,00% |
| Ostatné finančné náklady | 9 600 | 1 377 | 14,34% | 100 | 24 | 24,00% | 1 446 | 1 268 | 87,69% | 30 | -2 | -7,20% |
| Splatná daň z príjmov, daň z úrokov | 0 | 0 | 0,00% | 10 000 | 1 936 | 19,36% | 0 | 0 | 0,00% | 2 000 | 453 | 22,66% |
| S p o l u | 4 198 559 | 3 974 274 | 94,66% | 290 010 | 308 537 | 106,39% | 4 254 784 | 4 114 757 | 96,71% | 316 470 | 239 040 | 75,53% |

Príloha č.1b

Plnenie výnosov I.-XII.2025

| Ukazovateľ | Rok 2024 | | | Rok 2024 | | | Rok 2025 | | | Rok 2025 | | |
|--|------------------|------------------|----------------|----------------|----------------|----------------|------------------|------------------|----------------|----------------|----------------|---------------|
| | Hlavná činnosť | | | Podnik.čin. | | | Hlavná činnosť | | | Podnik.čin. | | |
| | plán | skut. I-XII. | % plnenia | plán | sk. I-XII. | % plnenia | plán | skut. I-XII. | % plnenia | plán | sk. I-XII. | % plnenia |
| Tržby za vl.výrobky - zvieratá | 5000 | 7380 | 0,00% | | | 0,00% | 7380 | 3300 | 0,00% | | | 0,00% |
| Tržby z predaja sl. | 1 633 344 | 1 820 148 | 111,44% | 7 955 | 4 545 | 0,00% | 1 665 798 | 1 679 662 | 100,83% | 4 545 | 3 378 | 0,00% |
| z toho: - vozenie pony | 10 000 | 8 510 | 0,00% | | | 0,00% | 8 510 | 7 824 | 0,00% | | | 0,00% |
| - tábory, ostatné | 34 067 | 30 794 | 90,39% | 5 555 | 4 545 | 0,00% | 28 179 | 29 953 | 106,29% | 4 545 | 3 378 | 0,00% |
| - vstupné | 1 588 277 | 1 779 894 | 112,06% | | | 0,00% | 1 629 109 | 1 641 885 | 100,78% | | | 0,00% |
| - reklama a marketing | 1 000 | 950 | 0,00% | 2 400 | 0 | 0,00% | | | 0,00% | | | 0,00% |
| Tržby za tovar: | 0 | 0 | 0,00% | 171 945 | 213 019 | 123,89% | 7 564 | 8 255 | 0,00% | 213 468 | 159 968 | 74,94% |
| - zooshop | | | 0,00% | 171 945 | 213 019 | 123,89% | | | 0,00% | 213 468 | 159 968 | 74,94% |
| - Automaty na krmivo | | | 0,00% | | | 0,00% | 7 564 | 8 255 | 0,00% | | | 0,00% |
| Zmena stavu zvierat | 5000 | 4 612 | 92,24% | | | 0,00% | 4612,1 | -4 891 | -106,05% | | | 0,00% |
| Aktivácia | | | 0,00% | | | 0,00% | | | 0,00% | | | 0,00% |
| z toho: - krmivá | 3 000 | 6 583 | 0,00% | | | 0,00% | 6 583 | 11 239 | 0,00% | | | 0,00% |
| - ostatné | | | 0,00% | | | 0,00% | | | 0,00% | | | 0,00% |
| Tržby z predaja DnHM a DHM | | | 0,00% | | | 0,00% | | | 0,00% | | | 0,00% |
| Výnosy z odpísaných pohľadávok | | | 0,00% | | | 0,00% | | | 0,00% | | | 0,00% |
| Ostatné výnosy z prev.činnosti | 25 000 | 42 536 | 170,14% | 110 100 | 92 046 | 83,60% | 15 296 | 97 469 | 637,22% | 92 246 | 76 879 | 83,34% |
| z toho: - inventúrne prebytky | | | 0,00% | | | 0,00% | | | 0,00% | 200 | 68 | 0,00% |
| - poisťné plnenie | | | 0,00% | | | 0,00% | 0 | 84 089 | 0,00% | | | 0,00% |
| - ostatné | 20 000 | 38 773 | 193,86% | 100 | 95 | 0,00% | 11 533 | 8 511 | 73,80% | 95 | 7 558 | 0,00% |
| - popl.za ubytovňu | 5 000 | 3 763 | 0,00% | | | 0,00% | 3 763 | 4 828 | 0,00% | | | 0,00% |
| - nájomné | | | 0,00% | 110 000 | 91 951 | 83,59% | 0 | 41 | 0,00% | 91 951 | 69 253 | 75,31% |
| Zúčtovanie zákonných rezerv a opr.pol. | | 26 534 | 0,00% | | 6 210 | 0,00% | 0 | 9 217 | 0,00% | 6 210 | 0 | 0,00% |
| Zúčtovanie ostatných rezerv z prev.čin. | | | 0,00% | | | 0,00% | 10 000 | 14 142 | 0,00% | | | 0,00% |
| Zmluvné pokuty, penále | | | 0,00% | | | 0,00% | | | 0,00% | | | 0,00% |
| Kurzové zisky | | 13,45 | 0,00% | | | 0,00% | 13,46 | 0 | 0,00% | | | 0,00% |
| Mimoriadne výnosy | | | 0,00% | | | 0,00% | | | 0,00% | | | 0,00% |
| Výn.z.bež.transf.od ostat.sub. mimo VS | | | 0,00% | | | 0,00% | | | 0,00% | | | 0,00% |
| Vlastné príjmy | 1 671 344 | 1 907 807 | 114,15% | 290 000 | 315 821 | 108,90% | 1 717 247 | 1 818 393 | 105,89% | 316 470 | 240 225 | 75,91% |
| Výnosy z bež.transferov | 2 124 065 | 2 124 065 | 100,00% | 0 | 0 | 0,00% | 2 184 246 | 2 223 566 | 101,80% | 0 | 0 | 0,00% |
| Výnosy z bež.transferov ŠR | 20 000 | 0 | 0,00% | 0 | 0 | 0,00% | 94 751 | | 0,00% | 0 | 0 | 0,00% |
| Výnosy z kapit.transferov | 270 000 | 267 655 | 99,13% | 0 | 0 | 0,00% | 307 655 | 276 890 | 90,00% | 0 | 0 | 0,00% |
| Výnosy z kapit.transferov ŠR | 15 100 | 17 059 | 112,97% | 0 | 0 | 0,00% | 17 059 | 15 018 | 88,03% | 0 | 0 | 0,00% |
| Výnosy z kapit.transf...mimo VS-ostatné | 34 000 | 12 939 | 0,00% | 0 | 0 | 0,00% | 12 939 | 48 918 | 0,00% | 0 | 0 | 0,00% |
| Výnosy z kapit.transf.od ost.sub.mimo VS | 10 000 | 15 638 | 0,00% | 0 | 0 | 0,00% | 15 638 | 27 758 | 0,00% | 0 | 0 | 0,00% |
| Spolu | 4 144 509 | 4 345 162 | 104,84% | 290 000 | 315 821 | 108,90% | 4 254 783 | 4 505 293 | 105,89% | 316 470 | 240 225 | 75,91% |
| Hospodársky výsledok | | 370 888 | | | 7 284 | | | 390 536 | | | 1 185 | |

Príloha č.1c

Plnenie plánu práce a miezd I. - XII. 2025

v €

| Ukazovateľ | Rok 2024 | | | Rok 2024 | | | Rok 2025 | | | Rok 2025 | | |
|--|----------------|--------------|-----------|-------------|------------|-----------|----------------|--------------|-----------|-------------|------------|-----------|
| | Hlavná činnosť | | | Podnik.čin. | | | Hlavná činnosť | | | Podnik.čin. | | |
| | plán | skut. I-XII. | % plnenia | plán | sk. I-XII. | % plnenia | plán | skut. I-XII. | % plnenia | plán | sk. I-XII. | % plnenia |
| Mzdové prostriedky celkom | 1 461 068 | 1 393 622 | 95,38% | 105 000 | 119 483 | 113,79% | 1 463 303 | 1 568 235 | 107,17% | 119 483 | 80 196 | 67,12% |
| z toho: - mzdové prostriedky | 1 361 068 | 1 351 132 | 99,27% | 100 000 | 98 892 | 98,89% | 1 418 284 | 1 503 202 | 105,99% | 98 892 | 77 808 | 78,68% |
| - OON | 100 000 | 42 490 | 42,49% | 5 000 | 20 591 | 411,82% | 45 019 | 65 032 | 144,46% | 20 591 | 2 388 | 11,60% |
| Počet pracovníkov /priemerný prepočítaný počet | 80,00 | 80,50 | 100,63% | 7,00 | 8,54 | 122,00% | 79,00 | 79,10 | 100,13% | 7,50 | 6,32 | 84,27% |
| Priemerná mzda | 1 522 | 1 443 | 94,79% | 1 250 | 1 166 | 93,27% | 1 544 | 1 652 | 107,04% | 1 328 | 1 057 | 79,65% |

Príloha č.2a
Súvaha k 31.12.2025

| označ. a | AKTIVA b | riad. c | Bežné účtovné obdobie | | | Bezpr. predch. úč.obdobie Netto |
|----------------|--|------------|-----------------------|---------------------|----------------------|---------------------------------------|
| | | | Brutto 1 | Korekcia 2 | Netto 3 | |
| | SPOLU MAJETOK (r.002+r.033+r.110+r.114) | 001 | 27 016 094,48 | 7 041 451,04 | 19 974 643,44 | 19 250 856,40 |
| A | Neobežný majetok (r.003+r.011+r.024) | 002 | 25 187 151,39 | 7 041 451,04 | 18 145 700,35 | 17 486 865,90 |
| A.I. | Dlhodobý nehmotný majetok súčet (r.004 až 010) | 003 | 27 156,58 | 25 528,72 | 1 627,86 | 3 922,50 |
| A.I.1. | Aktivované náklady na vývoj (012) -/072,091A/ | 004 | 0,00 | 0,00 | 0,00 | 0,00 |
| 2, | Softvér (013) - /073,091A/ | 005 | 27 156,58 | 25 528,72 | 1 627,86 | 3 922,50 |
| 3, | Oceneniteľné práva (014) - /074,091A/ | 006 | 0,00 | 0,00 | 0,00 | 0,00 |
| 4, | Drobný dlhodobý nehmotný majetok (018)- (078+091AÚ) | 007 | 0,00 | 0,00 | 0,00 | 0,00 |
| 5, | Ostatný dlhodobý nehmotný majetok (019,01X) - /079,0 | 008 | 0,00 | 0,00 | 0,00 | 0,00 |
| 6, | Obstarávaný dlhodobý nehmotný majetok (041) - 093 | 009 | 0,00 | 0,00 | 0,00 | 0,00 |
| 7, | Poskytnuté preddávky na dlhodobý nehmotný majetok (| 010 | 0,00 | 0,00 | 0,00 | 0,00 |
| A.II. | Dlhodobý hmotný majetok súčet (r.012 až 023) | 011 | 25 159 994,81 | 7 015 922,32 | 18 144 072,49 | 17 482 943,40 |
| A.II.1 | Pozemky (031) - 092A | 012 | 8 352 880,51 | 0,00 | 8 352 880,51 | 8 352 880,51 |
| 2, | Umelecké diela a zbierky (032) - (092A | 013 | 0,00 | | 0,00 | 0,00 |
| 3, | Predmety z drahých kovov (033) - (092A | 014 | 0,00 | | 0,00 | 0,00 |
| 4, | Stavby (021) - /081,092A/ | 015 | 14 438 428,50 | 6 289 775,63 | 8 148 652,87 | 7 977 572,24 |
| 5, | Samostatné hnutelné veci a súbory hnutelných vecí(02 | 016 | 588 107,81 | 292 418,75 | 295 689,06 | 309 945,65 |
| 6, | Dopravné prostriedky (023)-(083+092AÚ) | 017 | 610 459,56 | 413 019,72 | 197 439,84 | 169 415,32 |
| 7, | Pestovateľské celky trvalých porastov(025) - /085,092A/ | 018 | 0,00 | 0,00 | 0,00 | 0,00 |
| 8, | Základné stádo a ťažné zvieratá(026) - /086,092A/ | 019 | 0,00 | 0,00 | 0,00 | 0,00 |
| 9, | Drobný dlhodobý hmotný majetok (028)- (088+092AÚ) | 020 | 0,00 | 0,00 | 0,00 | 0,00 |
| 10, | Ostatný dlhodobý hmotný majetok (029)- (089+092AÚ) | 021 | 62 254,81 | 20 708,22 | 41 546,59 | 44 255,83 |
| 11, | Obstarávaný dlhodobý hmotný majetok (042) - 094 | 022 | 1 107 863,62 | 0,00 | 1 107 863,62 | 628 873,85 |
| 12, | Poskytnuté preddávky na dlhodobý hmotný majetok (05 | 023 | 0,00 | 0,00 | 0,00 | 0,00 |
| A.III. | Dlhodobý finančný majetok súčet (r.025 až r.032) | 024 | 0,00 | 0,00 | 0,00 | 0,00 |
| A.III.1 | Podielové cenné papiere a podiely v dcérskej účtovnej j | 025 | 0,00 | 0,00 | 0,00 | 0,00 |
| 2, | Podielové cenné papiere a podiely v spoločnosti s pods | 026 | 0,00 | 0,00 | 0,00 | 0,00 |
| 3, | Realizovateľné cenné papiere (063)-(096AÚ) | 027 | 0,00 | 0,00 | 0,00 | 0,00 |
| 4, | Dlhové cenné papiere držané do splatnosti (065)- (096A | 028 | 0,00 | 0,00 | 0,00 | 0,00 |
| 5, | Pôžičky účtovnej jednotke v konsolidovanom celku (066 | 029 | 0,00 | 0,00 | 0,00 | 0,00 |
| 6, | Ostatné pôžičky (067)-(096AÚ) | 030 | 0,00 | 0,00 | 0,00 | 0,00 |
| 7, | Ostatný dlhodobý finančný majetok (069)-(096AÚ) | 031 | 0,00 | 0,00 | 0,00 | 0,00 |
| 8, | Obstarávaný dlhodobý finančný majetok (043) - 096A | 032 | 0,00 | 0,00 | 0,00 | 0,00 |
| B. | OBEŽNÝ MAJETOK r.034+r.040+r.048+r.060+r.085+r. | 033 | 1 810 004,06 | 0,00 | 1 810 004,06 | 1 733 298,21 |
| B.I. | Zásoby súčet (r.035 až r.039) | 034 | 294 043,61 | 0,00 | 294 043,61 | 299 769,49 |
| B.I.1 | Materiál (112,119,11X) - /191,19X/ | 035 | 122 954,88 | 0,00 | 122 954,88 | 103 577,68 |
| 2, | Nedokončená výroba a polotovary (121,122,12X) - /192 | 036 | 0,00 | 0,00 | 0,00 | 0,00 |
| 3, | Výrobky(123) - 194 | 037 | 0,00 | 0,00 | 0,00 | 0,00 |
| 4, | Zvieratá (124) - 195 | 038 | 144 592,15 | 0,00 | 144 592,15 | 149 483,24 |
| 5, | Tovar (132,139) - /196,19X/ | 039 | 26 496,58 | 0,00 | 26 496,58 | 46 708,57 |
| B.II. | Zúčtovanie medzi subjektami verejnej správy súčet | 040 | 0,00 | 0,00 | 0,00 | 0,00 |
| B.II.1. | Zúčtovanie odvodov príjmov rozpočt.organiz. do rozpoč | 041 | 0,00 | | 0,00 | 0,00 |
| 2, | Zúčtovanie transferov štátneho rozpočtu (353AÚ | 042 | 0,00 | | 0,00 | 0,00 |

| | | | | | | |
|----------------|---|------------|---------------------|-------------|---------------------|---------------------|
| 3, | Zúčtovanie transferov rozpočtu obce a vyššieho územn | 043 | 0,00 | | 0,00 | 0,00 |
| 4, | Zúčtovanie tranferov zo štátneho rozpočtu v rámci kons | 044 | 0,00 | | 0,00 | 0,00 |
| 5, | Ostatné zúčtovanie rozpočtu obce a vyššieho územnéh | 045 | 0,00 | | 0,00 | 0,00 |
| 6, | Zúčtovanie transferov zo štátneho rozpočtu iným subjek | 046 | 0,00 | | 0,00 | 0,00 |
| 7, | Zúčtovanie transferov medzi subjektami verejnej správy | 047 | 0,00 | | 0,00 | 0,00 |
| B.III. | Dlhodobé pohľadávky súčet (r.049 až 059) | 048 | 0,00 | 0,00 | 0,00 | 0,00 |
| B.III.1 | Odberatelia (311)-(391AÚ) | 049 | 0,00 | 0,00 | 0,00 | 0,00 |
| 2, | Zmenky na inkaso (312AÚ)-(391AÚ) | 050 | 0,00 | | 0,00 | 0,00 |
| 3, | Pohľadávky za eskontované cenné papiere (313AÚ)-(39 | 051 | 0,00 | | 0,00 | 0,00 |
| 4, | Ostatné pohľadávky (315)-(391AÚ) | 052 | 0,00 | | 0,00 | 0,00 |
| 5, | Pohľadávky voči zamestnancom (335)-(391AÚ) | 053 | 0,00 | | 0,00 | 0,00 |
| 6, | Pohľadávky voči združeniu (369AÚ)-(391AÚ) | 054 | 0,00 | | 0,00 | 0,00 |
| 7, | Pohľadávky a záväzky z pevných termínových operácií | 055 | 0,00 | | 0,00 | 0,00 |
| 8, | Pohľadávky z nájmu (374AÚ)-(391AÚ) | 056 | 0,00 | | 0,00 | 0,00 |
| 9, | Pohľadávky z vydaných dlhopisov (375AÚ)-(391AÚ) | 057 | 0,00 | | 0,00 | 0,00 |
| 10, | Nakúpené opcie (376AÚ)-(391AÚ) | 058 | 0,00 | | 0,00 | 0,00 |
| 11, | Iné pohľadávky (378AÚ)-(391AÚ) | 059 | 0,00 | | 0,00 | 0,00 |
| B.IV. | Krátkodobé pohľadávky súčet (r.061 až 084) | 060 | 37 290,49 | 0,00 | 37 290,49 | 37 211,41 |
| B.IV.1 | Odberatelia (311)-(391AÚ) | 061 | 4 902,31 | 0,00 | 4 902,31 | 2 647,39 |
| 2, | Zmenky na inkaso (312AÚ)-(391AÚ) | 062 | 0,00 | | 0,00 | 0,00 |
| 3, | Pohľadávky za eskontované cenné papiere (313AÚ)-(39 | 063 | 0,00 | | 0,00 | 0,00 |
| 4, | Poskytnuté prevádzkové preddavky (314AÚ)-(391AÚ) | 064 | 497,91 | | 497,91 | 497,91 |
| 5, | Ostatné pohľadávky (315AÚ)-(391AÚ) | 065 | 0,00 | | 0,00 | 0,00 |
| 6, | Pohľadávky z nedaňových rozpočtových príjmov (316A | 066 | 0,00 | | 0,00 | 0,00 |
| 7, | Pohľadávky z daňových a copých rozpočtových príjmo | 067 | 0,00 | | 0,00 | 0,00 |
| 8, | Pohľad. z nedaň.príjmov obcí a vyš.úz.celkov a rozp.org | 068 | 0,00 | | 0,00 | 0,00 |
| 9, | Pohľadávky z daňových príjmov obcí a vyšších územný | 069 | 0,00 | | 0,00 | 0,00 |
| 10, | Pohľadávky voči zamestnancom (335AÚ)-(391AÚ) | 070 | 10 160,78 | 0,00 | 10 160,78 | 2 252,92 |
| 11, | Zúčtovanie s orgámi sociálneho a zdravotného poisten | 071 | 0,00 | | 0,00 | 0,00 |
| 12, | Daň z príjmov (341)-(391AÚ) | 072 | 1 522,35 | | 1 522,35 | 9 590,09 |
| 13, | Ostatné priame dane (342)-(391AÚ) | 073 | 0,00 | | 0,00 | 0,00 |
| 14, | Daň z pridanej hodnoty (343)-(391AÚ) | 074 | 0,00 | | 0,00 | 0,00 |
| 15, | Ostatné dane a poplatky (345)-(391AÚ) | 075 | 0,00 | | 0,00 | 0,00 |
| 16, | Pohľadávky voči združeniu (369AÚ)-(391AÚ) | 076 | 0,00 | | 0,00 | 0,00 |
| 17, | Pohľadávky a záväzky z pevných termínovaných vkladov | 077 | 0,00 | | 0,00 | 0,00 |
| 18, | Pohľadávky z nájmu (374AÚ)-(391AÚ) | 078 | 0,00 | 0,00 | 0,00 | 1 560,41 |
| 19, | Pohľadávky z vydaných dlhopisov (375AÚ)-(391AÚ) | 079 | 0,00 | | 0,00 | 0,00 |
| 20, | Nakúpené opcie (376AÚ)-(391AÚ) | 080 | 0,00 | | 0,00 | 0,00 |
| 21, | Iné pohľadávky (378AÚ)-(391AÚ) | 081 | 20 207,14 | | 20 207,14 | 20 662,69 |
| 22, | Spojovací účet pri zdužení (396) | 082 | 0,00 | | 0,00 | 0,00 |
| 23, | Zúčtovanie s Európskymi spoločnosťami (371AÚ)-(391 | 083 | 0,00 | | 0,00 | 0,00 |
| 24, | Transfery a ostatné zúčtovanie so subjektami mimo ver | 084 | 0,00 | | 0,00 | 0,00 |
| B.V. | Finančné účty súčet (r.086 až 097) | 085 | 1 478 669,96 | 0,00 | 1 478 669,96 | 1 396 317,31 |
| B.V.1 | Pokladnica (211) | 086 | 3 387,35 | | 3 387,35 | 1 846,93 |
| 2, | Ceniny (213) | 087 | 0,00 | | 0,00 | 0,00 |
| 3, | Bankové účty (221AÚ+/-261) | 088 | 1 475 282,61 | | 1 475 282,61 | 1 394 470,38 |
| 4, | Účty v bankách s dobou viazanosti dlhšou ako jeden rok | 089 | 0,00 | | 0,00 | 0,00 |
| 5, | Výdavkový rozpočtový účet (222) | 090 | 0,00 | | 0,00 | 0,00 |

| | | | | | | |
|-----------------|--|------------|------------------|---------------|------------------|------------------|
| 6, | Príjmový rozpočtový účet (223) | 091 | 0,00 | | 0,00 | 0,00 |
| 7, | Majetkové cenné papiere na obchodovanie (253)-(291A) | 092 | 0,00 | 0,00 | 0,00 | 0,00 |
| 8, | Dlhové cenné papiere na obchodovanie (253)-(291AÚ) | 093 | 0,00 | | 0,00 | 0,00 |
| 9, | Dlhové cenné papiere so splatnos.doo jedného roka drž | 094 | 0,00 | | 0,00 | 0,00 |
| 10, | Ostatné realizovateľné cenné papiere (257)-(291AÚ) | 095 | 0,00 | | 0,00 | 0,00 |
| 11, | Obstaranie krátkodobého finančného majetku (259)-(29) | 096 | 0,00 | | 0,00 | 0,00 |
| 12, | Účty štátnej pokladnice (účtovná skupina 28) | 097 | 0,00 | | 0,00 | 0,00 |
| B.VI. | Poskytnuté návrat.fin.výpomoci dlhodobé súčet (r.0) | 098 | 0,00 | 0,00 | 0,00 | 0,00 |
| B.VI.1. | Poskytnuté návrat.fin.výpomoci subjektom v rámci kons | 099 | 0,00 | | 0,00 | 0,00 |
| 2, | Poskytnuté návrat.fin.výpomoci ostat.subjektom verejne | 100 | 0,00 | | 0,00 | 0,00 |
| 3, | Poskytnuté finančné výpomoci podnikateľským subjektom | 101 | 0,00 | | 0,00 | 0,00 |
| 4, | Poskytnuté návratné finančné výpomoci ostatným organ | 102 | 0,00 | | 0,00 | 0,00 |
| 5, | Poskytnuté návratné finančné výpomoci fyzickým osobá | 103 | 0,00 | | 0,00 | 0,00 |
| B.VII. | Poskytnuté návratné finančné výpomoci krátkodobé | 104 | 0,00 | 0,00 | 0,00 | 0,00 |
| B.VII.1. | Poskytnuté návrat.fin.výpomoci subjektom v rámci kons | 105 | 0,00 | | 0,00 | 0,00 |
| 2, | Poskytnuté návratné finanč. výpomoci ostat.subjektom v | 106 | 0,00 | | 0,00 | 0,00 |
| 3, | Poskytnuté finančné výpomoci podnikateľským subjektom | 107 | 0,00 | | 0,00 | 0,00 |
| 4, | Poskytnuté návratné finančné výpomoci ostatným organ | 108 | 0,00 | | 0,00 | 0,00 |
| 5, | Poskytnuté návratné finančné výpomoci fyzickým osobá | 109 | 0,00 | | 0,00 | 0,00 |
| C. | Časové rozlíšenie r. 111 až r. 113 | 110 | 18 939,03 | | 18 939,03 | 30 692,29 |
| C.1. | Náklady budúcich období (381)Odhadné účty aktívne (3) | 111 | 18 939,03 | | 18 939,03 | 30 692,29 |
| C.2. | Komplexné náklady budúcich období (382) | 112 | 0,00 | | 0,00 | 0,00 |
| C.3. | Príjmy budúcich období (385) | 113 | 0,00 | | 0,00 | 0,00 |
| D | Vzťahy k účtom štátnej pokladnice (účtovná skupin | 114 | 0,00 | | 0,00 | 0,00 |
| | Kontrolné číslo súčet (r.001 až r.114) | 888 | 108 045 438,89 | 28 165 804,16 | 79 879 634,73 | 76 972 733,31 |

| označ. a | PASIVA b | riad. c | Stav v bežnom účt. období 5 | Bezpr. predch. účt.obdobie 6 |
|----------------|---|------------|-----------------------------|------------------------------|
| | VLASTNÉ IMANIE A ZÁVAZKY r. 116+ r.126+r.180+r.1 | 115 | 19 974 643,44 | 19 250 856,40 |
| A. | Vlastné imanie súčet r.117+r.120+r.123 | 116 | 2 038 940,85 | 1 647 219,72 |
| A.I. | Oceňovacie rozdiely súčet (r.118+r.119) | 117 | 0,00 | 0,00 |
| A.I.1 | Oceňovacie rozdiely z precenenia majetku a záväzkov (| 118 | 0,00 | 0,00 |
| 2, | Oceňovacie rozdiely z kapitálových účasť (+/-415) | 119 | 0,00 | 0,00 |
| A.II. | Fondy súčet (r.121+r.122) | 120 | 0,00 | 0,00 |
| A.II.1 | Zákonný rezervný fond (421) | 121 | 0,00 | 0,00 |
| 2, | Ostatné fondy (427) | 122 | 0,00 | 0,00 |
| A.III. | Výsledok hospodárenia (+/-) súčet (r.124 až 125) | 123 | 2 038 940,85 | 1 647 219,72 |
| A.III.1 | Nevyporiadaný výsledok hospodárenia minulých rokov (| 124 | 1 647 219,72 | 1 269 048,10 |
| 2, | Výsledok hospod.za účtov. obdobie (+/-)r.001-(r.117+r.1 | 125 | 391 721,13 | 378 171,62 |
| B | Závazky súčet r.127+r.132+r.140+r.151+r.173 | 126 | 17 583 477,86 | 17 214 418,70 |
| B.I. | Rezervy súčet (r.128 až 131) | 127 | 1 331 659,73 | 1 343 486,66 |
| B.I.1 | Rezervy zákonné dlhodobé (451) | 128 | 0,00 | 0,00 |
| 2, | Ostatné rezervy (459A) | 129 | 0,00 | 0,00 |
| 3, | Rezervy zákonné krátkodobé (323AÚ,451AÚ) | 130 | 0,00 | 0,00 |
| 4, | Ostatné krátkodobé rezervy (323AÚ,459AÚ) | 131 | 1 331 659,73 | 1 343 486,66 |
| B.II. | Zúčtovanie medzi subjektami verejnej správy (r.133 | 132 | 15 845 290,15 | 15 492 180,36 |
| B.II.1. | Zúčtov.odvodov príjmov rozpočtových organizácií do roz | 133 | 0,00 | 0,00 |

| | | | | |
|----------------|---|------------|-------------------|-------------------|
| 2, | Zúčtovanie transferov štátneho rozpočtu (353AÚ) | 134 | 0,00 | 0,00 |
| 3, | Zúčtovanie transferov rozpočtu obce a vyššieho územn | 135 | 15 645 290,15 | 15 294 180,36 |
| 4, | Zúčtovanie transferov zo štátneho rozpočtu v rámci kon | 136 | 0,00 | 0,00 |
| 5, | Ostatné zúčtovanie rozpočtu obce a vyššieho územn | 137 | 200 000,00 | 198 000,00 |
| 6, | Zúčtovanie transferov zo štátneho rozpočtu iným subjek | 138 | 0,00 | 0,00 |
| 7, | Zúčtovanie transferov medzi subjektami verejnej správy | 139 | 0,00 | 0,00 |
| B.III. | Dlhodobé záväzky súčet (r.141 až 150) | 140 | 4 154,90 | 1 912,02 |
| B.III.1 | Ostatné dlhodobé záväzky (479) | 141 | 0,00 | 0,00 |
| 2, | Dlhodobé prijaté preddavky (475AÚ) | 142 | 0,00 | 0,00 |
| 3, | Dlhodobé zmenky na úhradu (478AÚ) | 143 | 0,00 | 0,00 |
| 4, | Záväzky zo sociálneho fondu (472) | 144 | 4 154,90 | 1 912,02 |
| 5, | Záväzky z nájmu (474AÚ) | 145 | 0,00 | 0,00 |
| 6, | Dlhodobé nevyfakturované dodávky (476A) | 146 | 0,00 | 0,00 |
| 7, | Pohľadávky a záväzky z pevných termínových operácií | 147 | 0,00 | 0,00 |
| 8, | Predané opcie (377AÚ) | 148 | 0,00 | 0,00 |
| 9, | Iné záväzky (379AÚ) | 149 | 0,00 | 0,00 |
| 10, | Vydané dlhopisy dlhodobé (473AÚ)-(255AÚ) | 150 | 0,00 | 0,00 |
| B.IV. | Krátkodobé záväzky súčet (r.152 až 172) | 151 | 402 373,08 | 376 839,66 |
| B.IV.1. | Dodávatelia (321) | 152 | 104 781,65 | 115 920,86 |
| 2, | Zmenky za úhradu (322,478AÚ) | 153 | 0,00 | 0,00 |
| 3, | Prijaté preddavky (324,475AÚ) | 154 | 4 650,00 | 0,00 |
| 4, | Ostatné záväzky (325,479AÚ) | 155 | 0,00 | 48,00 |
| 5, | Nevyfakturované dodávky (326,476AÚ) | 156 | 0,00 | 0,00 |
| 6, | Záväzky z nájmu (474AÚ) | 157 | 0,00 | 0,00 |
| 7, | Pohľadávky a záväzky z pevných termínovaných operác | 158 | 0,00 | 0,00 |
| 8, | Predané opcie (377AÚ) | 159 | 0,00 | 0,00 |
| 9, | Iné záväzky (379AÚ) | 160 | 2 686,32 | 2 573,77 |
| 10, | Záväzky z upísaných nesplatených cenných papiero a v | 161 | 0,00 | 0,00 |
| 11, | Záväzky voči združeniu (368) | 162 | 0,00 | 0,00 |
| 12, | Zamestnanci (331) | 163 | 88 212,57 | 59 310,67 |
| 13, | Ostatné záväzky voči zamestnancom (333) | 164 | 6 093,94 | 5 637,79 |
| 14, | Zúčtovanie s orgánmi sociálneho poistenia a zdravotné | 165 | 58 738,72 | 51 775,34 |
| 15, | Daň z príjmov (341) | 166 | 0,00 | 0,00 |
| 16, | Ostatné priame dane (342) | 167 | 12 567,66 | 9 348,28 |
| 17, | Daň z pridanej hodnoty (343) | 168 | 3 055,56 | 49 917,36 |
| 18, | Ostatné dane a poplatky (345) | 169 | 0,00 | 0,00 |
| 19, | Spojovací účet pri združení (396AU) | 170 | 0,00 | 0,00 |
| 20, | Zúčtovanie s Európskymi spoločenstvami (371AÚ) | 171 | 0,00 | 0,00 |
| 21, | Transfery a ostatné zúčtovanie so subjektami mimo ver | 172 | 121 586,66 | 82 307,59 |
| B.V. | Bankové úvery a výpomoci súčet (r.174 až 179) | 173 | 0,00 | 0,00 |
| B.V.1. | Bankové úvery dlhodobé (461AÚ) | 174 | 0,00 | 0,00 |
| 2, | Bežné bankové úvery (461AÚ,221AÚ,231,232) | 175 | 0,00 | 0,00 |
| 3, | Vydané dlhopisy krátkodobé (473AÚ,241)-(255AÚ) | 176 | 0,00 | 0,00 |
| 4, | Ostatné krátkodobé finančné výpomoci (249) | 177 | 0,00 | 0,00 |
| 5, | Prijaté návratné finančné výpomoci od subjektov verejn | 178 | 0,00 | 0,00 |
| 6, | Prijaté návratné finančné výpomoci od subjektov verejn | 179 | 0,00 | 0,00 |
| C | Časové rozlíšenie (r. 181 až r. 182) | 180 | 352 224,73 | 389 217,98 |
| C.1 | Výdavky budúcich období (383) | 181 | 0,00 | 217,92 |
| 2, | Výnosy budúcich období(384) | 182 | 352 224,73 | 389 000,06 |
| D. | Vzťahy k účtom klientov štátnej pokladnice (účtovn | 183 | 0,00 | 0,00 |
| | Kontrolné číslo súčet (r.115 až r.183) | 999 | 79 546 349,03 | 76 614 207,62 |

Príloha č. 2b

Výkaz ziskov a strát k 31.12.2025

| Číslo účtu | Náklady | | Hlavná | Podnikateľská | Spolu | Predošlé |
|------------|--|-----------|---------------------|-------------------|---------------------|---------------------|
| 50 | Spotrebované nákupy (r.002 až r.005) | 1 | 834 689,33 | 83 554,41 | 918 243,74 | 936 529,92 |
| 501 | Spotreba materiálu | 2 | 545 730,79 | 4 396,79 | 550 127,58 | 502 029,56 |
| 502 | Spotreba energie | 3 | 288 958,54 | 2 588,75 | 291 547,29 | 331 463,94 |
| 503 | Spotreba ostatných neskladovateľných dodávok | 4 | 0,00 | 0,00 | 0,00 | 0,00 |
| 504 | Predaný tovar | 5 | 0,00 | 76 568,87 | 76 568,87 | 103 036,42 |
| 51 | Služby (r.007 až r.010) | 6 | 563 602,74 | 19 596,66 | 583 199,40 | 609 558,44 |
| 511 | Opravy a udržiavanie | 7 | 60 929,44 | 0,00 | 60 929,44 | 145 106,42 |
| 512 | Cestovné | 8 | 9 774,37 | 0,00 | 9 774,37 | 13 310,86 |
| 513 | Náklady na reprezentáciu | 9 | 9 680,77 | 0,00 | 9 680,77 | 5 250,91 |
| 518 | Ostatné služby | 10 | 483 218,16 | 19 596,66 | 502 814,82 | 445 890,25 |
| 52 | Osobné náklady (r.012 až r.016) | 11 | 2 220 925,55 | 124 004,56 | 2 344 930,11 | 2 128 499,46 |
| 521 | Mzdové náklady | 12 | 1 568 234,74 | 80 195,93 | 1 648 430,67 | 1 513 104,75 |
| 524 | Zákonné sociálne poistenie a zdravotné poistenie | 13 | 535 581,03 | 38 998,44 | 574 579,47 | 527 510,15 |
| 525 | Ostatné sociálne poistenie | 14 | 11 122,94 | 1 147,99 | 12 270,93 | 11 352,07 |
| 527 | Zákonné sociálne náklady | 15 | 105 762,79 | 3 662,20 | 109 424,99 | 76 226,42 |
| 528 | Ostatné sociálne náklady | 16 | 224,05 | 0,00 | 224,05 | 306,07 |
| 53 | Dane a poplatky (r.018 až r.020) | 17 | 25 839,49 | 1 785,16 | 27 624,65 | 28 531,94 |
| 531 | Daň z motorových vozidiel | 18 | 0,00 | 0,00 | 0,00 | 0,00 |
| 532 | Daň z nehnuteľnosti | 19 | 76,80 | 0,00 | 76,80 | 76,80 |
| 538 | Ostatné dane a poplatky | 20 | 25 762,69 | 1 785,16 | 27 547,85 | 28 455,14 |
| 54 | Ostat.náklady na prevádz.činnosť (r.022 až r.028) | 21 | 35 915,06 | 567,20 | 36 482,26 | 100 251,60 |
| 541 | Zostat.cena predaného dlhod.nehm. a dlhod.hmotn. majetku | 22 | 0,00 | 0,00 | 0,00 | 0,00 |
| 542 | Predaný materiál | 23 | 0,00 | 0,00 | 0,00 | 0,00 |
| 544 | Zmluvné pokuty, penále a úroky z omeškania | 24 | 76,51 | 0,00 | 76,51 | 0,00 |
| 545 | Ostatné pokuty, penále a úroky z omeškania | 25 | 0,00 | 0,00 | 0,00 | 403,96 |
| 546 | Odpis pohľadávky | 26 | 1 617,61 | 0,00 | 1 617,61 | 0,00 |
| 548 | Ostatné náklady na prevádzkovú činnosť | 27 | 33 889,29 | 47,10 | 33 936,39 | 99 684,27 |
| 549 | Manká a škody | 28 | 331,65 | 520,10 | 851,75 | 163,37 |
| 55 | Odpisy,rezervy a opravné položky z prevádzkovej činnosti a finančnej | 29 | 432 375,31 | 9 081,09 | 441 456,40 | 475 799,74 |
| 551 | Odpisy dlhodobého nehm. a dlhodobého hmot. majetku | 30 | 432 346,71 | 0,00 | 432 346,71 | 463 143,02 |
| | Rezervy a opravné položky z prevádzkovej činnosti (r.032 až r.035) | 31 | 28,60 | 9 081,09 | 9 109,69 | 12 656,72 |
| 552 | Tvorba zákonných rezerv z prevádzkovej činnosti | 32 | 0,00 | 9 081,09 | 9 081,09 | 0,00 |
| 553 | Tvorba zákonných opravných položiek z prevádz.činnosti | 33 | 0,00 | 0,00 | 0,00 | 12 656,72 |
| 557 | Tvorba zákonných opravných položiek z prevádz.činnosti | 34 | 0,00 | 0,00 | 0,00 | 0,00 |
| 558 | Tvorba ostatných opravných položiek z prevádz.činnosti | 35 | 28,60 | 0,00 | 28,60 | 0,00 |
| | Rezervy a opravné položky z finančnej činnosti(r.037+r.038) | 36 | 0,00 | 0,00 | 0,00 | 0,00 |
| 554 | Tvorba rezerv z finančnej činnosti | 37 | 0,00 | 0,00 | 0,00 | 0,00 |
| 559 | Tvorba opravných položiek z finančnej činnosti | 38 | 0,00 | 0,00 | 0,00 | 0,00 |
| 555 | Zúčtovanie komplexných nákladov budúcich období | 39 | 0,00 | 0,00 | 0,00 | 0,00 |
| 56 | Finančné náklady (r.041 až r.048) | 40 | 1 412,14 | -2,16 | 1 409,98 | 1 703,87 |
| 561 | Predané cenné papiere a podiely | 41 | 0,00 | 0,00 | 0,00 | 0,00 |
| 562 | Úroky | 42 | 0,00 | 0,00 | 0,00 | 0,00 |
| 563 | Kurzové straty | 43 | 144,33 | 0,00 | 144,33 | 302,99 |

| | | | | | | |
|-----|---|-----|---------------------|-------------------|---------------------|---------------------|
| 564 | Náklady na precenie cenných papierov | 44 | 0,00 | 0,00 | 0,00 | 0,00 |
| 566 | Náklady na krátkodobý finančný majetok | 45 | 0,00 | 0,00 | 0,00 | 0,00 |
| 567 | Náklady na derivátové operácie | 46 | 0,00 | 0,00 | 0,00 | 0,00 |
| 568 | Ostatné finančné náklady | 47 | 1 267,81 | -2,16 | 1 265,65 | 1 400,88 |
| 569 | Manká a škody na finančnom majetku | 48 | 0,00 | 0,00 | 0,00 | 0,00 |
| | Mimoriadne náklady (r.050 až r.053) | 49 | 0,00 | 0,00 | 0,00 | 0,00 |
| 572 | Škody | 50 | 0,00 | 0,00 | 0,00 | 0,00 |
| 574 | Tvorba rezerv | 51 | 0,00 | 0,00 | 0,00 | 0,00 |
| 578 | Ostatné mimoriadne náklady | 52 | 0,00 | 0,00 | 0,00 | 0,00 |
| 579 | Tvorba opravných položiek | 53 | 0,00 | 0,00 | 0,00 | 0,00 |
| 58 | Náklady na transfery a náklady z odvodu príjmov (r.055 až r.063) | 54 | 0,00 | 0,00 | 0,00 | 0,00 |
| 581 | Náklady na transfery zo štátneho rozpočtu do štátnych rozpočtových or | 55 | 0,00 | 0,00 | 0,00 | 0,00 |
| 582 | Náklady na transfery zo štátneho rozpočtu ostatným subjektom verejne | 56 | 0,00 | 0,00 | 0,00 | 0,00 |
| 583 | Náklady na transfery zo štátneho rozpočtu subjektom mimo verejnej sp | 57 | 0,00 | 0,00 | 0,00 | 0,00 |
| 584 | Náklady na transfery z rozpočtu obce alebo z rozpočtu vyššieho územn | 58 | 0,00 | 0,00 | 0,00 | 0,00 |
| 585 | Náklady na transfery z rozpočtu obce alebo z rozpočtu vyššieho územn | 59 | 0,00 | 0,00 | 0,00 | 0,00 |
| 586 | Náklady na transfery z rozpočtu obce alebo z rozpočtu vyššieho územn | 60 | 0,00 | 0,00 | 0,00 | 0,00 |
| 587 | Náklady na ostatné transfery | 61 | 0,00 | 0,00 | 0,00 | 0,00 |
| 588 | Náklady z odvodu príjmov | 62 | 0,00 | 0,00 | 0,00 | 0,00 |
| 589 | Náklady z budúceho odvodu príjmov | 63 | 0,00 | 0,00 | 0,00 | 0,00 |
| | Účtovné skupiny 50-58 celkom súčet (r.001+r.006+r.011+r.017+r.021+) | 64 | 4 114 759,62 | 238 586,92 | 4 353 346,54 | 4 280 874,97 |
| | Kontrolné číslo súčet (r.001 až r.064) | 994 | 12 344 307,46 | 724 841,85 | 13 069 149,31 | 12 855 281,63 |

| Číslo účtu | Výnosy | | Hlavná | Podnikateľská | Spolu | Predošlé |
|------------|--|----|---------------------|-------------------|---------------------|---------------------|
| 60 | Tržby za vlastné výkony a tovar (r.066ažr.068) | 65 | 1 691 217,52 | 163 345,95 | 1 854 563,47 | 2 045 092,60 |
| 601 | Tržby za vlastné výrobky | 66 | 3 300,00 | 0,00 | 3 300,00 | 7 380,00 |
| 602 | Tržby z predaja služieb | 67 | 1 687 917,52 | 3 378,39 | 1 691 295,91 | 1 824 693,40 |
| 604 | Tržby za tovar | 68 | 0,00 | 159 967,56 | 159 967,56 | 213 019,20 |
| 61 | Zmena stavu vnútroorganizačných zásob (r.070 až r.073) | 69 | -4 891,09 | 0,00 | -4 891,09 | 4 612,10 |
| 611 | Zmena stavu nedokončenej výroby | 70 | 0,00 | 0,00 | 0,00 | 0,00 |
| 612 | Zmena stavu polotovarov | 71 | 0,00 | 0,00 | 0,00 | 0,00 |
| 613 | Zmena stavu výrobkov | 72 | 0,00 | 0,00 | 0,00 | 0,00 |
| 614 | Zmena stavu zvierat | 73 | -4 891,09 | 0,00 | -4 891,09 | 4 612,10 |
| 62 | Aktivácia (r.075 až 078) | 74 | 11 239,41 | 0,00 | 11 239,41 | 6 582,71 |
| 621 | Aktivácia materiálu a tovaru | 75 | 11 239,41 | 0,00 | 11 239,41 | 6 582,71 |
| 622 | Aktivácia vnútroorganizačných služieb | 76 | 0,00 | 0,00 | 0,00 | 0,00 |
| 623 | Aktivácia dlhodobého nehmotného majetku | 77 | 0,00 | 0,00 | 0,00 | 0,00 |
| 624 | Aktivácia dlhodobého hmotného majetku | 78 | 0,00 | 0,00 | 0,00 | 0,00 |
| 63 | Daňové a colné výnosy z poplatkov (r.08) | 79 | 0,00 | 0,00 | 0,00 | 0,00 |
| 631 | Daňové a colné výnosy štátu | 80 | 0,00 | 0,00 | 0,00 | 0,00 |
| 632 | Daňové výnosy samosprávy | 81 | 0,00 | 0,00 | 0,00 | 0,00 |
| 633 | Výnosy z poplatkov | 82 | 0,00 | 0,00 | 0,00 | 0,00 |
| 64 | Ostatné výnosy z prevádzkovej činnosti (r.084 až r.089) | 83 | 97 469,16 | 76 878,92 | 174 348,08 | 134 582,11 |
| 641 | Tržby z predaja dlhodobého nehmotného majetku a dlhodobého hmotn | 84 | 0,00 | 0,00 | 0,00 | 0,00 |

| | | | | | | |
|-----|---|-----|---------------------|-------------|---------------------|---------------------|
| 642 | Tržby z predaja materiálu | 85 | 0,00 | 0,00 | 0,00 | 0,00 |
| 644 | Zmluvné pokuty, penále a úroky z omeškania | 86 | 0,00 | 0,00 | 0,00 | 0,00 |
| 645 | Ostatné pokuty, penále a úroky | 87 | 0,00 | 0,00 | 0,00 | 0,00 |
| 646 | Výnosy z odpísaných pohľadávok | 88 | 0,00 | 0,00 | 0,00 | 0,00 |
| 648 | Ostatné výnosy z prevádzkovej činnosti | 89 | 97 469,16 | 76 878,92 | 174 348,08 | 134 582,11 |
| 65 | Zúčtovanie rezerv a opravných položiek z prevádzkovej činnosti a fina | 90 | 23 358,97 | 0,00 | 23 358,97 | 32 744,37 |
| | Zúčtovanie rezerv a opravných položiek z prevádzkovej činnosti (r.09) | 91 | 23 358,97 | 0,00 | 23 358,97 | 32 744,37 |
| 652 | Zúčtovanie zákonných rezerv z prevádzkovej činnosti | 92 | 7 599,00 | 0,00 | 7 599,00 | 6 209,96 |
| 653 | Zúčtovanie ostatných rezerv z prevádzkovej činnosti | 93 | 14 142,36 | 0,00 | 14 142,36 | 26 534,41 |
| 657 | Zúčtovanie zákonných opravných položiek z prevádzkovej činnosti | 94 | 0,00 | 0,00 | 0,00 | 0,00 |
| 658 | Zúčtovanie ostatných opravných položiek z prevádzkovej činnosti | 95 | 1 617,61 | 0,00 | 1 617,61 | 0,00 |
| | Zúčtovanie rezerv a opravných položiek z finančnej činnosti (r.097+r.0) | 96 | 0,00 | 0,00 | 0,00 | 0,00 |
| 654 | Zúčtovanie rezerv z finančnej činnosti | 97 | 0,00 | 0,00 | 0,00 | 0,00 |
| 659 | Zúčtovanie opravných položiek z finančnej činnosti | 98 | 0,00 | 0,00 | 0,00 | 0,00 |
| 655 | Zúčtovanie komplexných nákladov budúcich období | 99 | 0,00 | 0,00 | 0,00 | 0,00 |
| 66 | Finančné výnosy (r.101 až r. 108) | 100 | 2,16 | 0,00 | 2,16 | 13,45 |
| 661 | Tržby z predaja cenných papierov a podielov | 101 | 0,00 | 0,00 | 0,00 | 0,00 |
| 662 | Úroky | 102 | 0,00 | 0,00 | 0,00 | 0,00 |
| 663 | Kurzové zisky | 103 | 2,16 | 0,00 | 2,16 | 13,45 |
| 664 | Výnosy z precenenia cenných papierov | 104 | 0,00 | 0,00 | 0,00 | 0,00 |
| 665 | Výnosy z dlhodobého finančného majetku | 105 | 0,00 | 0,00 | 0,00 | 0,00 |
| 666 | Výnosy z krátkodobého finančného majetku | 106 | 0,00 | 0,00 | 0,00 | 0,00 |
| 667 | Výnosy z derivátových operácií | 107 | 0,00 | 0,00 | 0,00 | 0,00 |
| 668 | Ostatné finančné výnosy | 108 | 0,00 | 0,00 | 0,00 | 0,00 |
| 67 | Mimoriadne výnosy (r.110 až r.113) | 109 | 0,00 | 0,00 | 0,00 | 0,00 |
| 672 | Náhrady škôd | 110 | 0,00 | 0,00 | 0,00 | 0,00 |
| 674 | Zúčtovanie rezerv | 111 | 0,00 | 0,00 | 0,00 | 0,00 |
| 678 | Ostatné mimoriadne výnosy | 112 | 0,00 | 0,00 | 0,00 | 0,00 |
| 679 | Zúčtovanie opravných položiek | 113 | 0,00 | 0,00 | 0,00 | 0,00 |
| 68 | Výnosy z transferov a rozpočtových príjmov v štátnych rozpočtových | 114 | 0,00 | 0,00 | 0,00 | 0,00 |
| 681 | Výnosy z bežných transferov zo štátneho rozpočtu | 115 | 0,00 | 0,00 | 0,00 | 0,00 |
| 682 | Výnosy z kapitálových transferov zo štátneho rozpočtu | 116 | 0,00 | 0,00 | 0,00 | 0,00 |
| 683 | Výnosy z bežných transferov od ostatných subjektov verejnej správy | 117 | 0,00 | 0,00 | 0,00 | 0,00 |
| 684 | Výnosy z kapitálových transferov od ostatných subjektov verejnej sprá | 118 | 0,00 | 0,00 | 0,00 | 0,00 |
| 685 | Výnosy z bežných transferov od Európskych spoločenstiev | 119 | 0,00 | 0,00 | 0,00 | 0,00 |
| 686 | Výnosy z kapitálových transferov od Európskych spoločenstiev | 120 | 0,00 | 0,00 | 0,00 | 0,00 |
| 687 | Výnosy z bežných transferov od ostatných subjektov mimo verejnej sp | 121 | 0,00 | 0,00 | 0,00 | 0,00 |
| 688 | Výnosy z kapitálových transferov od ostatných subjektov mimo verejn | 122 | 0,00 | 0,00 | 0,00 | 0,00 |
| 689 | Výnosy z odvodu rozpočtových príjmov | 123 | 0,00 | 0,00 | 0,00 | 0,00 |
| 69 | Výnosy z transferov a rozpočtových príjmov v obciach, vyšších územn | 124 | 2 686 899,86 | 0,00 | 2 686 899,86 | 2 437 355,50 |
| 691 | Výnosy z bežných transferov z rozpočtu obce alebo z rozpočtu vyššieho | 125 | 2 223 566,00 | 0,00 | 2 223 566,00 | 2 124 065,31 |
| 692 | Výnosy z kapitálových transferov z rozpočtu obce alebo z rozpočtu vyš | 126 | 276 890,21 | 0,00 | 276 890,21 | 267 655,04 |
| 693 | Výnosy samosprávy z bežných transferov zo štátneho rozpočtu od iných | 127 | 94 750,55 | 0,00 | 94 750,55 | 0,00 |
| 694 | Výnosy samosprávy z kapitálových transferov zo štátneho rozpočtu od | 128 | 15 017,77 | 0,00 | 15 017,77 | 17 058,88 |

| | | | | | | |
|-----|---|-----|---------------------|-------------------|---------------------|---------------------|
| 695 | Výnosy samosprávy z bežných transferov od Európskych spoločností | 129 | 0,00 | 0,00 | 0,00 | 0,00 |
| 696 | Výnosy samosprávy z kapitálových transferov od Európskych spoločností | 130 | 0,00 | 0,00 | 0,00 | 0,00 |
| 697 | Výnosy samosprávy z bežných transferov od ostatných subjektov | 131 | 48 917,77 | 0,00 | 48 917,77 | 12 938,77 |
| 698 | Výnosy samosprávy z kapitálových transferov od ostatných subjektov | 132 | 27 757,56 | 0,00 | 27 757,56 | 15 637,50 |
| 699 | Výnosy samosprávy z odvodu rozpočtových príjmov | 133 | 0,00 | 0,00 | 0,00 | 0,00 |
| | Účtovná trieda 6 celkom súčet (r.065+r.069+r.074+r.079+r.083+r.090+ | 134 | 4 505 295,99 | 240 224,87 | 4 745 520,86 | 4 660 982,84 |
| | Výsledok hospodárenia pred zdanením (r.134mínus r.064)(+/-) | 135 | 390 536,37 | 1 637,95 | 392 174,32 | 380 107,87 |
| 591 | Splatná daň z príjmov | 136 | 0,00 | 453,19 | 453,19 | 1 936,25 |
| 595 | Dodatočne platená daň z príjmov | 137 | 0,00 | 0,00 | 0,00 | 0,00 |
| | Výsledok hospodárenia po zdanení r.135 mínus (r.136,r.137)(+/-) | 138 | 390 536,37 | 1 184,76 | 391 721,13 | 378 171,62 |
| | Kontrolné číslo súčet (r.065 až r.138) | 995 | 14 320 319,68 | 723 950,51 | 15 044 270,19 | 14 775 908,63 |